

รายงานการประชุมติดตามผลการปฏิบัติงานของสำนักงานปศุสัตว์เขต ๔

ครั้งที่ ๑ ประจำปี พ.ศ. ๒๕๖๘

วันพฤหัสบดีที่ ๒ มกราคม พ.ศ. ๒๕๖๘ เวลา ๐๙.๐๐ น. เป็นต้นไป

ณ ห้องประชุม ๒ สำนักงานปศุสัตว์เขต ๔ ตำบลท่าพระ อำเภอเมือง จังหวัดขอนแก่น

รายชื่อผู้มาประชุม

๑. นางสาวเอวานิตย์ บุรีรักษา	ปศุสัตว์เขต ๔
๒. นายศิลปกิจ บุญโพธิ์	นายสัตวแพทย์ชำนาญการพิเศษ
๓. นางสาวสุกัญญา วิเชียรกร	นักวิเคราะห์นโยบายและแผนชำนาญการพิเศษ
๔. นายอิทธิพัทธ์ จำรัสบุญหิรัญ	นักวิชาการสัตวบาลชำนาญการพิเศษ
๕. นายวีระพัฒน์ เพ็งพา	นายสัตวแพทย์ชำนาญการพิเศษ
๖. นายปัญญาวัฒน์ ไส่กาง	นายสัตวแพทย์ชำนาญการพิเศษ
๗. นางเกศวดี โคตรภูเวียง	นายสัตวแพทย์ชำนาญการพิเศษ
๘. นายมานะศักดิ์ สุดจริง	นายสัตวแพทย์ชำนาญการพิเศษ
๙. นางสาวปาจรีย์ ห่มขวา	นายสัตวแพทย์ชำนาญการ
๑๐. นางสาวสุภาวดี เลียงชัยศิริ	นายสัตวแพทย์ชำนาญการ
๑๑. นางสาวจันทร์เพ็ญ ภูผาเต็น	นักวิชาการสัตวบาลชำนาญการ
๑๒. นายสด ศรীরมย์	นักวิชาการสัตวบาลชำนาญการ
๑๓. นางภรภัทร์ ลวดเหลา	นักวิเคราะห์นโยบายและแผนชำนาญการ
๑๔. นางสาวอุไรวรรณ ศรีธรรม์	นักจัดการงานทั่วไปปฏิบัติการ
๑๕. นางสาวนิตดา ดอนอ่อนเบา	นักวิชาการเงินและบัญชีปฏิบัติการ
๑๖. นายพงษ์สัน สิมมาทัน	นายสัตวแพทย์ปฏิบัติการ
๑๗. นายวรวิยะ ผลารักษ์	เจ้าพนักงานสัตวบาลปฏิบัติงาน
๑๘. นางสาวพรทิพย์ เป้ไธสง	เจ้าพนักงานสัตวบาลปฏิบัติงาน
๑๙. นางสาวชลดา แพงสา	เจ้าพนักงานสัตวบาลปฏิบัติงาน
๒๐. นายวิวัฒน์ วิเชษฐพงษ์	พนักงานขับรถยนต์ ส2
๒๑. นางพนิดา โพธิยา	นักจัดการงานทั่วไป
๒๒. นางสาววิศรา นันท์	นิติกร
๒๓. นางสาวกิงกาญจน์ ไชยชาติ	นักจัดการงานทั่วไป
๒๔. นางภริวีณ์รดา ไตรธิเลน	เจ้าพนักงานธุรการ
๒๕. นายบรรจง มุลตรีดี	เจ้าหน้าที่ระบบงานคอมพิวเตอร์
๒๖. นางอุไรวรรณ เกาตะกู	พนักงานผู้ช่วยปศุสัตว์
๒๗. นางสาวสุพัตรา เมาะราศี	นายสัตวแพทย์

๒๘. นายนที คล้ายคลึง	นักวิชาการสัตวบาล
๒๙. นางน้ำทิพย์ ไตรธิเลน	นักวิชาการสัตวบาล
๓๐. นายสุรัฐชัย ครจันงค์	นักวิชาการสัตวบาล
๓๑. นางสาวรุจิราภรณ์ ห่องบุตรศรี	นักวิชาการสัตวบาล
๓๒. นางสาวเบญจมาศ มุ่งโนนป่อ	นักวิชาการสัตวบาล
๓๓. นายสีบกุล แก้วเหล่ายุ่ง	เจ้าพนักงานสัตวบาล
๓๔. นายวิทยา สาคำ	เจ้าพนักงานสัตวบาล
๓๕. นางสาวศินี ภูกองพลอย	นักวิเคราะห์นโยบายและแผน

#### ผู้ไม่มาประชุม

๑. นายมานอชนธ์ บุณรอด	นายสัตวแพทย์ชำนาญการพิเศษ	ลาป่วย
๒. นางสาวอรพรรณ อัจคำภา	นายสัตวแพทย์ชำนาญการพิเศษ	ลาป่วย
๓. นางสาวพีรยา ทองรุ่ง	นักทรัพยากรบุคคลปฏิบัติการ	ลาป่วย
๔. นางสาวสุภัทตรา พงษ์พรรณมา	นิติกร	ลาป่วย
๕. นางนารีนัดท์ภา ตรงคง	นักวิเคราะห์นโยบายและแผนชำนาญการพิเศษ	ลาพักผ่อน
๖. นายอภิสิทธิ์ แสนสิงห์	นักวิชาการสัตวบาล	ไปราชการ

เริ่มประชุม เวลา ๐๙.๐๐ น.

ระเบียบวาระที่ ๑ เรื่องประธานแจ้งให้ที่ประชุมทราบ

นางสาวเขาวนิศย์ บุรีรักษา ปศุสัตว์เขต ๔ กล่าวต่อที่ประชุมถึงเรื่องเพื่อทราบ โดยมีรายละเอียดดังนี้

#### ๑. สวัสดิ์ปีใหม่

ประธานที่ประชุมกล่าวสวัสดิ์ปีใหม่กับเจ้าหน้าที่ทุกท่าน โดยขอให้ทุกท่านดูแลสุขภาพของตนเองด้วย เนื่องจากช่วงนี้อากาศค่อนข้างเย็นและอากาศเปลี่ยนแปลงตลอดเวลา และขอขอบคุณเจ้าหน้าที่ทุกท่านสำหรับการทำงานในห้วงปีที่ผ่านมาด้วย

มติที่ประชุม รับทราบ

#### ๒. การดำเนินงานด้านตัวชี้วัด

ประธานที่ประชุมขอให้ทุกคนติดตามงานที่ตนเองรับผิดชอบ และงานที่กรมปศุสัตว์สั่งการมา โดยขอให้ทุกคนดำเนินการให้เป็นไปตามกำหนดระยะเวลาของงาน และฝากให้ผู้อำนวยการส่วนและหัวหน้าฝ่ายติดตามการดำเนินงานของเจ้าหน้าที่ให้เป็นไปตามตัวชี้วัดที่กรมปศุสัตว์กำหนดต่อไป

มติที่ประชุม รับทราบ

### ๓. การพัฒนาบุคลากร ประจำปีงบประมาณ ๒๕๖๘

ประธานที่ประชุมขอให้ส่วนยุทธศาสตร์และสารสนเทศการปศุสัตว์ติดตามเรื่องการพัฒนาบุคลากร ประจำปีงบประมาณ ๒๕๖๘ ของหน่วยงาน ซึ่งเป็นเรื่องของงานด้านตัวชี้วัด ว่าต้องดำเนินการในห้วงใด และรูปแบบใด

มติที่ประชุม รับทราบ

#### ระเบียบวาระที่ ๒ รับรองรายงานการประชุม

ตามที่สำนักงานปศุสัตว์เขต ๔ ได้ดำเนินการประชุมติดตามผลการปฏิบัติงานของสำนักงานปศุสัตว์เขต ๔ ครั้งที่ ๑๒/๒๕๖๗ เมื่อวันศุกร์ที่ ๒ ธันวาคม พ.ศ. ๒๕๖๗ นั้น ฝ่ายบริหารทั่วไปได้จัดทำรายงานการประชุมดังกล่าวเรียบร้อยแล้ว จึงขอให้ที่ประชุมพิจารณา

มติที่ประชุม ที่ประชุมพิจารณาแล้วมีมติรับรองรายงานการประชุมดังกล่าว

#### ระเบียบวาระที่ ๓ เรื่องสืบเนื่อง

- ไม่มี -

#### ระเบียบวาระที่ ๔ เรื่องเพื่อทราบ

##### ๔.๑ ฝ่ายบริหารทั่วไป

##### ๔.๑.๑ แนะนำเจ้าหน้าที่ที่มาปฏิบัติหน้าที่ราชการใหม่

นางสาวอุไรวรรณ ศรีธรรม นักจัดการงานทั่วไปปฏิบัติการ กล่าวต่อที่ประชุมถึงเรื่องการแนะนำเจ้าหน้าที่ที่มาปฏิบัติหน้าที่ราชการใหม่ จำนวน ๓ ราย โดยมีรายชื่อดังต่อไปนี้

##### พนักงานราชการ

- นางสาววิศรา นันท์ ตำแหน่ง นิติกร ปฏิบัติหน้าที่ที่ฝ่ายบริหารทั่วไป ตั้งแต่วันที่ ๒ มกราคม ๒๕๖๘

##### จ้างเหมาบริการ

- นายตุลยเทพ กำจำปา ตำแหน่ง พนักงานจ้างเหมาตรวจป้องกันโรคสัตว์ ปฏิบัติหน้าที่ที่ส่วนสุขภาพสัตว์ โดยปฏิบัติหน้าที่ตั้งแต่วันที่ ๙ ธันวาคม ๒๕๖๗

- นางสาวคณินณัฐ พิลาคุณารัตน์ ตำแหน่ง เจ้าหน้าที่ธุรการ ปฏิบัติหน้าที่ที่ส่วนส่งเสริมและพัฒนาการปศุสัตว์ โดยปฏิบัติหน้าที่ตั้งแต่วันที่ ๑๖ ธันวาคม ๒๕๖๗

มติที่ประชุม รับทราบ

##### ๔.๑.๒ ประกาศผู้ได้รับประกาศนียบัตรผู้มีคุณธรรมและจริยธรรม กรมปศุสัตว์ ประจำปี ๒๕๖๗

นางสาวอุไรวรรณ ศรีธรรม นักจัดการงานทั่วไปปฏิบัติการ กล่าวต่อที่ประชุมถึงเรื่องประกาศผู้ได้รับประกาศนียบัตรผู้มีคุณธรรมและจริยธรรม กรมปศุสัตว์ ประจำปี ๒๕๖๗ โดยคณะกรรมการพิจารณาคัดเลือกผู้มีคุณธรรมดีเด่น กรมปศุสัตว์ ได้มีมติในคราวประชุม เมื่อวันที่ ๑๙ พฤศจิกายน ๒๕๖๗

/เห็นชอบ...

เห็นชอบจัดทำประกาศนียบัตรผู้มีคุณธรรมจริยธรรม กรมปศุสัตว์ เพื่อเป็นการยกย่องเชิดชูประกาศเกียรติคุณ สร้างขวัญกำลังใจและความภาคภูมิใจให้กับข้าราชการ ลูกจ้างประจำ และพนักงานราชการ ที่สมัครเข้ารับการพิจารณาคัดเลือกเป็นผู้มีคุณธรรมจริยธรรมดีเด่น กรมปศุสัตว์ ประจำปี ๒๕๖๗ ในชั้นนี้ ทั้งนี้ สำนักงานปศุสัตว์เขต ๔ มีข้าราชการได้รับใบประกาศ จำนวน ๑ ราย คือ นางสาวอรพรรณ อาจคำภา

มติที่ประชุม รับทราบ และขอแสดงความยินดีกับข้าราชการรายดังกล่าว

#### ๔.๑.๓ นโยบายไม่รับของขวัญและของกำนัลทุกชนิดจากการปฏิบัติหน้าที่ (No Gift Policy) ประจำปีงบประมาณ พ.ศ. ๒๕๖๘

นางสาวอุไรวรรณ ศรีธรรม นักจัดการงานทั่วไปปฏิบัติการ กล่าวต่อที่ประชุมถึงเรื่องนโยบายไม่รับของขวัญและของกำนัลทุกชนิดจากการปฏิบัติหน้าที่ (No Gift Policy) ประจำปีงบประมาณ พ.ศ. ๒๕๖๘ โดยกรมปศุสัตว์ ได้มีประกาศกรมปศุสัตว์ เรื่อง นโยบายไม่รับของขวัญและของกำนัลทุกชนิดจากการปฏิบัติหน้าที่ (No Gift Policy) ประจำปีงบประมาณ พ.ศ. ๒๕๖๘ เพื่อแสดงเจตนารมณ์ของผู้บริหาร ข้าราชการ พนักงานราชการ และลูกจ้างในสังกัดกรมปศุสัตว์ ในการงดรับและงดให้ของขวัญ ของกำนัลทุกชนิด ในขณะที่/ก่อน/หลังปฏิบัติหน้าที่ ที่จะส่งผลให้เกิดการทุจริตและประพฤติมิชอบ และกำหนดเป็นแนวทางการปฏิบัติแก่บุคลากรในสังกัดกรมปศุสัตว์ทุกระดับได้ยึดถือปฏิบัติอย่างเคร่งครัด ทั้งนี้ ในประกาศกรมปศุสัตว์ เรื่อง นโยบายไม่รับของขวัญและของกำนัลทุกชนิดจากการปฏิบัติหน้าที่ (No Gift Policy) ประจำปีงบประมาณ พ.ศ. ๒๕๖๘ ลงวันที่ ๑๙ ธันวาคม ๒๕๖๗ มีรายละเอียดดังนี้

กรมปศุสัตว์มีภารกิจเกี่ยวกับการกำหนดทิศทางและนโยบาย การควบคุม การกำกับ การส่งเสริม การวิจัย การถ่ายทอดเทคโนโลยี และการพัฒนาเทคโนโลยีเกี่ยวกับการปศุสัตว์ รวมทั้งบริหารจัดการทรัพยากร พันธุ์กรรมและความหลากหลายทางชีวภาพด้านการปศุสัตว์ เพื่อให้มีปริมาณสัตว์เพียงพอและมีมาตรฐาน ถูกสุขอนามัย ปราศจากโรค สารตกค้าง และสารปนเปื้อน มีความปลอดภัยต่อผู้บริโภคและสิ่งแวดล้อม และสามารถแข่งขันได้ในระดับสากล

เพื่อเสริมสร้างวัฒนธรรมและค่านิยมสุจริตในการปฏิบัติหน้าที่ อย่างมีคุณภาพ จริยธรรม ไม่มีผลประโยชน์ทับซ้อนจากการปฏิบัติหน้าที่ และป้องกันการทุจริต กรมปศุสัตว์จึงกำหนดนโยบายการไม่รับของขวัญและของกำนัลทุกชนิดจากการปฏิบัติหน้าที่ (No Gift Policy) ประจำปีงบประมาณ พ.ศ. ๒๕๖๘ ดังนี้

๑. ข้าราชการและบุคลากรกรมปศุสัตว์ งดรับหรือให้ของขวัญและของกำนัลทุกชนิดในขณะที่/ก่อน/หลังปฏิบัติหน้าที่ ที่จะส่งผลให้เกิดการทุจริตและประพฤติมิชอบ

๒. ข้าราชการและบุคลากรกรมปศุสัตว์ ต้องไม่แสวงหาเพื่อให้ได้มาซึ่งของขวัญและของกำนัลทุกชนิดหรือผลประโยชน์ที่มิชอบด้วยกฎหมาย

๓. การแสดงความยินดี การแสดงความปรารถนาดี การแสดงการต้อนรับ หรือการแสดงความเสียใจ ในโอกาสต่างๆ ตามประเพณีนิยม ควรใช้วิธีการแสดงออกด้วยการลงนามในใบรับรองอวยพร สมุดอวยพร บัตรแสดงความเสียใจ หรือใช้สื่อสังคมออนไลน์ แทนการให้สิ่งของ

๔. ข้าราชการและบุคลากรกรมปศุสัตว์ มีหน้าที่แจ้งให้บุคคลทราบถึงนโยบายดังกล่าวอย่างทั่วถึง

มติที่ประชุม รับทราบ และถือปฏิบัติอย่างเคร่งครัด

๔.๑.๔ สรุปรายงานผลการใช้จ่ายงบประมาณประจำเดือนธันวาคม ๒๕๖๗

นางสุนิศา ดอนอ่อนบัว นักวิชาการเงินและบัญชีปฏิบัติการ กล่าวต่อที่ประชุมถึงเรื่อง รายงานผลการใช้จ่ายงบประมาณประจำเดือนธันวาคม ๒๕๖๗ (ข้อมูล ณ วันที่ ๒๗ ธันวาคม ๒๕๖๗) โดยมีรายละเอียดดังต่อไปนี้

สรุปการเบิกจ่ายงบประมาณ ๒๕๖๘				
รายการ	รับ	จ่าย	คงเหลือ	คิดเป็นร้อยละ
<b>งบบุคลากร</b>	<b>๒,๒๙๔,๕๐๐.๐๐</b>	<b>๑,๑๓๒,๙๓๐.๐๐</b>	<b>๑,๑๖๑,๕๗๐.๐๐</b>	<b>๔๙.๓๘</b>
ค่าตอบแทนพนักงานราชการ	๒,๒๙๔,๕๐๐.๐๐	๑,๑๓๒,๙๓๐.๐๐	๑,๑๖๑,๕๗๐.๐๐	๔๙.๓๘
<b>งบดำเนินงาน</b>	<b>๕,๗๕๖,๑๘๐.๐๐</b>	<b>๕,๗๐,๘๘๕.๗๓</b>	<b>๕,๑๘๕,๒๙๔.๒๗</b>	<b>๙.๙๒</b>
ค่าตอบแทน	๙๖,๖๐๐.๐๐	๑๕,๐๐๐.๐๐	๘๑,๖๐๐.๐๐	๑๕.๕๓
ค่าใช้สอย	๑,๕๑๑,๓๘๐.๐๐	๒๔๓,๘๘๕.๗๒	๑,๒๖๗,๔๙๔.๒๘	๑๖.๓๔
ค่าวัสดุ	๓,๙๖๘,๒๐๐.๐๐	๒๓๘,๙๐๐.๐๐	๓,๗๒๙,๓๐๐.๐๐	๖.๐๒
ค่าสาธารณูปโภค	๑๘๐,๐๐๐.๐๐	๗๓,๑๐๐.๐๑	๑๐๖,๘๙๙.๙๙	๔๐.๖๓
<b>งบลงทุน</b>	<b>๓๙,๖๐๐.๐๐</b>	<b>๓๙,๖๐๐.๐๐</b>	<b>๐.๐๐</b>	<b>๑๐๐.๐๐</b>
ค่าครุภัณฑ์	๓๙,๖๐๐.๐๐	๓๙,๖๐๐.๐๐	๐.๐๐	๑๐๐.๐๐
<b>งบอุดหนุน</b>	<b>๑๓,๒๗๕.๐๐</b>	<b>๑๓,๒๗๕.๐๐</b>	<b>๐.๐๐</b>	<b>๑๐๐.๐๐</b>
ค่าชดเชยกรณีสัตว์ป่วยด้วยโรคระบาดฯ	๑๓,๒๗๕.๐๐	๑๓,๒๗๕.๐๐	๐.๐๐	๑๐๐.๐๐
<b>รวมทุกงบรายจ่าย</b>	<b>๘,๑๐๓,๕๕๕.๐๐</b>	<b>๑,๗๕๖,๖๙๐.๗๓</b>	<b>๖,๓๔๖,๘๖๔.๒๗</b>	<b>๒๑.๖๘</b>

มติที่ประชุม รับทราบ

๔.๒ ส่วนส่งเสริมและพัฒนาปศุสัตว์

๔.๒.๑ การดำเนินงานโครงการธนาคารโค-กระบือเพื่อเกษตรกร ตามพระราชดำริ

นายอิทธิพัทธ์ จำรัสบุญศิริชัย นักวิชาการสัตวบาลชำนาญการพิเศษ ได้แจ้งต่อที่ประชุม ถึงเรื่องสรุปผลการดำเนินงานโครงการธนาคารโค-กระบือเพื่อเกษตรกร ตามพระราชดำริ ประจำเดือนธันวาคม ๒๕๖๗ โดยมีรายละเอียดดังต่อไปนี้

สรุปทะเบียนโครงการธนาคารโค-กระบือเพื่อเกษตรกร ตามพระราชดำริ ประจำเดือนธันวาคม ๒๕๖๗

จังหวัด	สรุปทะเบียน โครงการธนาคารโค-กระบือเพื่อเกษตรกร ตามพระราชดำริ ประจำเดือน ธันวาคม ๒๕๖๗				
	ทะเบียนเขต	สัญญาเกิน ๕ ปี	สัญญา ๓ ปี ไม่มีลูก	ลูกเกิด	ลูกเกิดอายุเกิน ๑๘ เดือน
ร้อยเอ็ด	๙,๒๐๙	๓,๓๗๕	๒,๒๒๙	๑,๘๕๐	๓๙๙
สกลนคร	๘,๔๐๑	๓,๖๘๕	๑,๒๕๐	๑,๐๖๐	๖๖๐
มหาสารคาม	๔,๔๕๕	๓,๑๘๒	๕๖๑	๒,๘๕๕	๒,๐๙๘
นครพนม	๓,๙๑๘	๙๙๕	๙๓๘	๙๒๑	๒๗๓
กาฬสินธุ์	๓,๐๕๙	๑,๓๐๘	๕๐๖	๕๗๕	๓๐๐
อุดรธานี	๒,๙๔๕	๑๓๘	๒๐๙	๓๑๙	๑๔๖
บึงกาฬ	๒,๖๒๑	๑,๘๐๒	๓๓๙	๑,๐๖๘	๘๙๑

/จังหวัด...

จังหวัด	สรุปทะเบียน โครงการธนาคารโค-กระบือเพื่อเกษตรกร ตามพระราชดำริ ประจำเดือน ธันวาคม ๒๕๖๗				
	ทะเบียนเขต	สัญญาเกิน ๕ ปี	สัญญา ๓ ปี ไม่มีลูก	ลูกเกิด	ลูกเกิดอายุเกิน ๑๘ เดือน
ขอนแก่น	๒,๒๐๖	๖๑๓	๔๑๘	๑,๕๖๒	๒๕๕
เลย	๑,๐๗๙	๓๓๘	๓๕๑	๓๙๗	๑๐๓
หนองคาย	๙๗๙	๔๓๕	๔๑	๕๓๖	๕๑๗
มุกดาหาร	๙๕๖	๑๑๕	๑๕๖	๔๕๙	๔๑
หนองบัวลำภู	๘๘๓	๒๐๙	๖๙	๒๐๘	๑๙๓
รวม	๔๐,๗๐๑	๑๖,๑๙๓	๖,๙๖๗	๑๑,๘๑๐	๕,๘๗๖

รายงานผลการดำเนินโครงการธนาคารโค-กระบือเพื่อเกษตรกร ตามพระราชดำริ (เดือนธันวาคม ๒๕๖๗)

จังหวัด	รายงานผลการดำเนินโครงการธนาคารโค-กระบือเพื่อเกษตรกร ตามพระราชดำริ (ธันวาคม ๒๕๖๗)									หมายเหตุ
	รายงานลูกเกิด ประจำเดือน ธันวาคม ๒๕๖๗									
	ผลการดำเนินการเดือนนี้			ยอดสะสม (ต.ค.๖๗ - ก.ย.๖๘)			รวมทั้งสิ้น			
โค (ตัว)	กระบือ (ตัว)	รวม	โค (ตัว)	กระบือ (ตัว)	รวม	โค (ตัว)	กระบือ (ตัว)	รวม		
ร้อยเอ็ด	๑๘	๑๓	๓๑	๖๙	๔๓	๑๑๒	๘๗	๕๖	๑๔๓	
หนองคาย				๐	๐	๐	๐	๐	๐	
มหาสารคาม				๒๕	๖	๒๒	๒๕	๖	๒๒	
อุดรธานี				๑๐	๑๔	๒๔	๑๐	๑๔	๒๔	
ขอนแก่น	๑๗	๙	๒๖	๓๓	๒๓	๗๑	๕๐	๓๒	๙๗	
หนองบัวลำภู	๓	๓	๖	๘	๑	๙	๑๑	๔	๑๕	
กาฬสินธุ์				๐	๐	๐	๐	๐	๐	
สกลนคร				๐	๐	๐	๐	๐	๐	
มุกดาหาร	๙	๒	๑๑	๐	๐	๐	๙	๒	๑๑	
เลย				๐	๐	๐	๐	๐	๐	
นครพนม				๑๗	๒	๒๑	๑๗	๒	๒๑	
บึงกาฬ				๐	๐	๐	๐	๐	๐	
รวม	๔๗	๒๗	๗๔	๑๖๑	๘๙	๒๕๙	๒๐๘	๑๑๖	๓๒๓	

การขออนุมัติจำหน่ายออกจากทะเบียน ธคก. (เดือนธันวาคม ๒๕๖๗)

จังหวัด	การขออนุมัติจำหน่ายออกจากทะเบียน ธคก. (ธันวาคม ๒๕๖๗)								หมายเหตุ
	กรณีจำหน่ายลูกโค-กระบือ เหลือ ตัวที่ ๑								
	นำส่งเงินจำหน่ายลูกโค-กระบือ ตัวที่ ๑ ประจำเดือน ธันวาคม ๖๗				ขออนุมัติจำหน่ายลูกโค-กระบือ ตัวที่ ๑				
	ผลการดำเนินการเดือนนี้		ยอดสะสม (ต.ค.๖๗ - ก.ย.๖๘)		รวมทั้งสิ้น		ผลการดำเนินการเดือนนี้		
จำนวน (ตัว)	มูลค่า (บาท)	จำนวน (ตัว)	มูลค่า (บาท)	จำนวน (ตัว)	มูลค่า (บาท)	จำนวน (ตัว)	มูลค่า (บาท)		
ร้อยเอ็ด			๕๑	๓๒๙,๑๒๐	๕๑	๓๒๙,๑๒๐	๒๖	๑๕๔,๘๐๐	
อุดรธานี			๐	๐	๐	๐			
มหาสารคาม	๒	๑๐,๒๐๐	๖	๓๑,๓๐๐	๘	๔๓,๕๐๐	๑๓	๑๑๔,๐๐๐	
หนองบัวลำภู	๑	๖,๐๐๐	๒๐	๑๓๗,๐๐๐	๒๑	๑๔๓,๐๐๐	๖	๓๖,๐๐๐	
ขอนแก่น			๖๘	๖๒๒,๖๔๐	๖๘	๖๒๒,๖๔๐			
หนองคาย	๓	๔๑,๐๐๐	๒๙	๒๘๓,๕๐๐	๓๒	๒๒๔,๕๐๐			
บึงกาฬ			๐	๐	๐	๐	๔	๓๕,๔๐๐	
กาฬสินธุ์			๐	๐	๐	๐			
มุกดาหาร			๔๕	๔๔๐,๑๐๐	๔๕	๔๔๐,๑๐๐			
เลย			๑	๙,๐๖๐	๑	๙,๐๖๐	๒๔	๑๕๑,๗๐๐	
สกลนคร			๖๘	๓๖๓,๙๐๐	๖๘	๓๖๓,๙๐๐			
นครพนม			๔๗	๓๒๒,๓๐๐	๔๗	๓๒๒,๓๐๐			
รวม	๖	๕๗,๒๐๐	๓๓๕	๒,๕๔๐,๙๒๐	๓๔๑	๒,๕๙๘,๑๒๐	๗๓	๕๙๑,๙๐๐	

การขออนุมัติจำหน่ายออกจากทะเบียน รถก. (เดือนธันวาคม ๒๕๖๗)

จังหวัด	การขออนุมัติจำหน่ายออกจากทะเบียน รถก. (ธันวาคม ๒๕๖๗)						หมายเหตุ
	กรณีสัตว์ตาย (ธันวาคม ๖๗)						
	ผลการดำเนินการเดือนนี้		ยอดสะสม (ต.ค.๖๗ - ก.ย.๖๘)		รวมทั้งสิ้น		
	จำนวน (ตัว)	มูลค่า (บาท)	จำนวน(ตัว)	มูลค่า (บาท)	จำนวน (ตัว)	มูลค่า (บาท)	
ร้อยเอ็ด	๑๓	๑๒,๖๐๐	๒๙	๒๘,๓๐๐	๔๒	๔๐,๙๐๐	
อุดรธานี			๑	๐	๑	๐	
มหาสารคาม			๗	๐	๗	๐	
หนองบัวลำภู	๑	๒,๐๐๐	๔	๐	๕	๒,๐๐๐	
ขอนแก่น	๑	๒,๐๐๐	๒๑	๑๓,๕๐๐	๒๒	๑๕,๕๐๐	
หนองคาย			๐	๐	๐	๐	
บึงกาฬ			๑	๐	๑	๐	
กาฬสินธุ์			๐	๐	๐	๐	
มุกดาหาร			๐	๐	๐	๐	
เลย	๑		๑	๐	๒	๐	มีนาย
นครพนม			๕	๐	๕	๐	
สกลนคร	๕๔	๓๐,๕๐๐	๓๑๐	๑๐๗,๕๖๐	๓๖๔	๑๓๘,๐๖๐	Activate Windows Go to Settings to activate Windows.
รวม	๗๕	๔๗,๑๐๐	๓๗๙	๑๔๙,๓๖๐	๔๕๓	๑๙๖,๕๖๐	

การขออนุมัติขยายลูกโค - กระบือ เพศเมีย ตัวที่ ๑ (เดือนธันวาคม ๒๕๖๗)

จังหวัด	ขออนุมัติขยายลูกโค - กระบือ เพศเมีย ตัวที่ ๑ (ธันวาคม ๖๗)						หมายเหตุ
	ผลการดำเนินการเดือนนี้		ยอดสะสม (ต.ค.๖๗ - ก.ย.๖๘)		รวมทั้งสิ้น (ตัว)		
	โค	กระบือ	โค	กระบือ	โค	กระบือ	
ร้อยเอ็ด	๓๖	๑๙	๕๐	๔๔	๘๖	๖๓	๑๔๙
หนองคาย			๐	๐	๐	๐	๐
มหาสารคาม			๓๔	๐	๓๔	๐	๓๔
หนองบัวลำภู			๐	๐	๐	๐	๐
ขอนแก่น	๒	๓	๒	๐	๔	๓	๗
อุดรธานี			๓	๐	๓	๐	๓
บึงกาฬ			๐	๐	๐	๐	๐
กาฬสินธุ์	๖		๐	๐	๖	๐	๖
มุกดาหาร			๑๓	๖	๑๓	๖	๑๙
เลย			๐	๒๑	๐	๒๑	๒๑
นครพนม			๑๖	๕	๑๖	๕	๒๑
สกลนคร			๒	๑	๒	๑	๓
รวม	๔๔	๒๒	๑๒๐	๗๗	๑๖๔	๙๙	๒๖๓

การขออนุมัติจำหน่ายออกจากทะเบียน รถก. (เดือนธันวาคม ๒๕๖๗)

จังหวัด	การขออนุมัติจำหน่ายออกจากทะเบียน รถก. (ธันวาคม ๒๕๖๗)							ดำเนินการจำหน่าย ทะเบียนโค-กระบือ สัญญาเกิน ๕ ปี
	มอบกรมสิทธิ์			มอบกรมสิทธิ์ กรณีพิเศษ			รวมทั้งสิ้น	
	ผลการดำเนินการ เดือนนี้	ยอดสะสม (ต.ค.๖๗-ก.ย.๖๘)	รวม	ผลการดำเนินการ เดือนนี้	ยอดสะสม (ต.ค.๖๗-ก.ย.๖๘)	รวม		
ร้อยเอ็ด	-	๐	๐	๕๓	๖๑๙	๖๗๒	๖๗๒	๖๖
อุดรธานี	-	๐	๐		๕	๕	๕	
มหาสารคาม	-	๐	๐	๒	๒๓	๒๕	๒๕	๒
หนองบัวลำภู	-	๐	๐	๑	๒๐	๒๑	๒๑	๒
ขอนแก่น	-	๐	๐	๕	๔๘	๕๓	๕๓	๖

จังหวัด	การขออนุมัติจำหน่ายออกจากทะเบียน ธคก. (ธันวาคม ๒๕๖๗)						รวม ทั้งสิ้น	ดำเนินการจำหน่าย ทะเบียนโค-กระบือ สัญญาเกิน ๕ ปี
	มอบกรมสิทธิ			มอบกรมสิทธิ กรมพิเศษ				
	ผลการดำเนินการ เดือนนี้	ยอดสะสม (ต.ค.๖๗-ก.ย.๖๘)	รวม	ผลการดำเนินการ เดือนนี้	ยอดสะสม (ต.ค.๖๗-ก.ย.๖๘)	รวม		
หนองคาย	-	๐	๐	๓	๒๙	๓๒	๓๒	๓
สกลนคร	-	๗๒	๗๒		๒๑	๒๑	๙๓	๑๙๐
กาฬสินธุ์	-	๐	๐	๖	๐	๖	๖	
มุกดาหาร	-	๓๑	๓๑		๓๙	๓๙	๗๐	
เลย	-	๐	๐	๑๙๐	๒๒	๒๑๒	๒๑๒	
นครพนม	-	๑๙	๑๙		๓๙	๓๙	๕๘	
บึงกาฬ	-	๐	๐		๐	๒๐	๒๐	
รวม	-	๑๒๒	๑๒๒	๒๖๐	๘๖๕	๑,๑๒๕	๑,๒๖๗	รวม ๒๖๙ (คิดเป็นร้อยละ ๑.๖๐)

การส่งมอบโค-กระบือ ธคก. (สัตว์ลงใหม่) (ณ เดือนธันวาคม ๒๕๖๗)

จังหวัด	ส่งมอบโค-กระบือ ธคก. (สัตว์ลงใหม่) (ณ ธันวาคม ๒๕๖๗)					วันที่ส่งมอบ	เลขที่สัญญา	หมายเหตุ
	ยอดสะสม (ต.ค.๖๖-ก.ย.๖๘)		ผลการดำเนินการ เดือนนี้		รวม โค-กระบือ			
	โค	กระบือ	โค	กระบือ				
ร้อยเอ็ด	๘๐	๕๕	๒๓		๒๓	๒๐ ธ.ค. ๖๗	รย. ๑๓๘๗-๑๕๐๙/๖๗	- ปกติรายละเอียด ๑ ตัว
สกลนคร	๕๔		๒๓		๒๓	๒๐ ธ.ค. ๖๗	สิน. ๗๕๒-๗๖๔/๖๗	- ปกติรายละเอียด ๑ ตัว
มหาสารคาม								
นครพนม	๒๗							
ขอนแก่น	๓๕	๔๐	๒๕	๐	๒๕	๒๐ ธ.ค. ๖๗	ขก. ๓๐๒-๓๒๖/๖๗	- ปกติรายละเอียด ๒ ตัว
บึงกาฬ	๘๑	๔๓						
กาฬสินธุ์	๕๐	๕๐						
มุกดาหาร	๓๕							
เลย			๓๕		๓๕	๑๓ ธ.ค. ๖๗	ลย. ๑๑๑-๑๔๔/๖๗	- ปกติรายละเอียด ๑ ตัว
หนองคาย			๒๕	๒๕	๕๐	๒๐ ธ.ค. ๖๗	นค. ๖๘-๑๑๘/๖๗	- ปกติรายละเอียด ๑ ตัว
อุดรธานี	๒๗	๙๐						
หนองบัวลำภู								
รวม	๓๘๔	๒๖๘	๑๓๑	๒๕	๑๕๖			

มติที่ประชุม รับทราบ

๔.๒.๒ การรายงานผลการตรวจสอบคุณภาพน้ำนมดิบ

นายอิทธิพัทธ์ จำรัสบุญศิริรัฐ นักวิชาการสัตวบาลชำนาญการพิเศษ ได้แจ้งต่อที่ประชุมถึงเรื่อง การรายงานผลการตรวจสอบคุณภาพน้ำนมดิบ รอบเดือนธันวาคม ๒๕๖๗ โดยมีรายละเอียดดังต่อไปนี้  
ศูนย์รวบรวมน้ำนมดิบ ๒๖ ศูนย์

ศูนย์รวบรวมน้ำนมดิบที่เข้าร่วมโครงการอาหารเสริมนมสำหรับเด็กและเยาวชน				
ลำดับที่	รายชื่อศูนย์รวบรวมน้ำนมดิบ ค่าเฝ้าระวังตามประกาศหลักเกณฑ์โครงการอาหารเสริม(นม)โรงเรียน TS ไม่น้อยกว่า 11.45% , SCC ไม่มากกว่า (500x10 <sup>3</sup> ) (cells/ml) (เรียงลำดับจากค่า TS มากไปน้อย)	จังหวัด	ผลการตรวจคุณภาพน้ำนม	
			TS	SCC (x10 <sup>3</sup> )
			(%)	(cells/ml)
1	สหกรณ์ผู้เลี้ยงโคนมมหาสารคาม จำกัด (สาขา บรบือ)	มหาสารคาม	13.47	587
2	สหกรณ์โคนมอุดรธานี	อุดรธานี	13.17	246
3	สหกรณ์โคนมวาริชภูมิ จำกัด	สกลนคร	13.07	144
4	สหกรณ์ผู้เลี้ยงโคนมโคกก่อ จำกัด (สาขา เมืองมหาสารคาม)	มหาสารคาม	13.01	263

/ศูนย์รวบรวม...



ศูนย์รวบรวมนํ้านมดิบที่เข้าร่วมโครงการอาหารเสริมนมเพื่อเด็กและเยาวชน				
ลำดับที่	รายชื่อศูนย์รวบรวมนํ้านมดิบ ค่าเฝ้าระวังตามประกาศหลักเกณฑ์โครงการอาหารเสริม(นม)โรงเรียน TS ไม่น้อยกว่า 11.45% , SCC ไม่มากกว่า (500x10 <sup>3</sup> ) (cells/ml) (เรียงลำดับจากค่า TS มากไปน้อย)	จังหวัด	ผลการตรวจคุณภาพนํ้านม	
			TS	SCC (x10 <sup>3</sup> )
			(%)	(cells/ml)
5	สหกรณ์ผู้เลี้ยงโคนมโคกก่อ จำกัด (สาขา บรบือ)	มหาสารคาม	13.01	307
6	สหกรณ์ผู้เลี้ยงโคนมมหาสารคาม	มหาสารคาม	13.00	145
7	กลุ่มเกษตรกรผู้เลี้ยงโคนมนาศรี-ตงเค็ง	ขอนแก่น	12.88	849
8	ศูนย์รวบรวมนํ้านมดิบ บริษัท กาฬสินธุ์ แครี่ ฟูดส์ จำกัด (สาขา โพธิ์ชัย)	ร้อยเอ็ด	12.81	113
9	สหกรณ์โคนมขอนแก่น	ขอนแก่น	12.79	201
10	ศูนย์วิสาหกิจชุมชนเกษตรกรผู้เลี้ยงโคนมทรัพย์เจริญ	ขอนแก่น	12.78	116
11	กลุ่มเกษตรกรกัวหน้าสหกรณ์โคนมขอนแก่น จำกัด	ขอนแก่น	12.77	208
12	บริษัท พีทีโอ ฟาร์ม จำกัด	บึงกาฬ	12.72	400
13	บจก.ขอนแก่น แครี่ส์ จำกัด	ขอนแก่น	12.68	413
14	ศูนย์รวบรวมนํ้านมดิบ บริษัท กาฬสินธุ์ แครี่ ฟูดส์ จำกัด (สาขา กมลาไสย)	กาฬสินธุ์	12.60	104
15	โรงงานนมภูพานอันเนื่องมาจากพระราชดำริ จ.สกลนคร	สกลนคร	12.51	325
ศูนย์รวบรวมนํ้านมดิบ ศูนย์ อ.ส.ค.				
ลำดับที่	รายชื่อศูนย์รวบรวมนํ้านมดิบ ค่าเฝ้าระวังตามประกาศหลักเกณฑ์โครงการอาหารเสริม(นม)โรงเรียน ค่า TS ไม่น้อยกว่า 11.45% , ค่า SCC ไม่มากกว่า (500x10 <sup>3</sup> ) (cells/ml) (เรียงลำดับจากค่า TS มากไปน้อย)	จังหวัด	ผลการตรวจคุณภาพนํ้านม	
			TS	SCC (x10 <sup>3</sup> )
			(%)	(cells/ml)
1	ศูนย์รวบรวมนํ้านมดิบศรีธาตุ	อุดรธานี	15.43	171
2	ศูนย์รวบรวมนํ้านมดิบอุบลรัตน์-เขาสวนกวาง	ขอนแก่น	14.57	321
3	ศูนย์รวบรวมนํ้านมดิบหนองวัวซอ	อุดรธานี	13.89	356
4	ศูนย์รวบรวมนํ้านมดิบพังพวย	ขอนแก่น	13.55	274
5	ศูนย์รวบรวมนํ้านมดิบทุ่งฝน	อุดรธานี	13.04	69
6	ศูนย์รวบรวมนํ้านมดิบน้ำพอง	ขอนแก่น	11.59	127
7	ศูนย์รวบรวมนํ้านมดิบกระนวน	ขอนแก่น	11.42	128
ศูนย์รวบรวมนํ้านมดิบที่ไม่เข้าร่วมโครงการอาหารเสริมนมเพื่อเด็กและเยาวชน				
ลำดับที่	รายชื่อศูนย์รวบรวมนํ้านมดิบ ค่าเฝ้าระวังตามประกาศหลักเกณฑ์โครงการอาหารเสริม(นม)โรงเรียน ค่า TS ไม่น้อยกว่า 11.45% , ค่า SCC ไม่มากกว่า (500x10 <sup>3</sup> ) (cells/ml) (เรียงลำดับจากค่า TS มากไปน้อย)	จังหวัด	ผลการตรวจคุณภาพนํ้านม	
			TS	SCC (x10 <sup>3</sup> )
			(%)	(cells/ml)
1	ฟาร์มวิชัยสัตว์เคี้ยวเอื้องในเขตที่ราบสูง (ฟาร์มโคนมภูเรือ)	เลย	12.69	184
2	ศูนย์รับนํ้านมดิบ บมจ.ซีทีเอฟ (ประเทศไทย) จ.เลย	เลย	12.53	811
3	สหกรณ์โคนมหนองบัวลำภู	หนองบัวลำภู	12.27	338
4	สหกรณ์การเกษตรเมืองเลย	เลย	12.02	465

สรุปผลการตรวจคุณภาพนํ้านมของศูนย์รวบรวมนํ้านมดิบ

- ค่าปริมาณของแข็งรวม (Total Solid/TS) ต่ำกว่า ค่าเฝ้าระวัง ๑๑.๔๕ % มี ๑ แห่ง

๑. ศูนย์รวบรวมนํ้านมดิบกระนวน จังหวัดขอนแก่น จำกัด ๑๑.๔๒ %

/- ค่าเซลล์...

- ค่าเซลล์เม็ดเลือดขาว (Somatic Cell Count/SCC) เกิน ๕๐๐,๐๐๐ เซลล์/ลบ.ซม. มี ๓ แห่ง
  ๑. สหกรณ์ผู้เลี้ยงโคนมมหาสารคาม จำกัด (สาขาบรบือ) จังหวัดมหาสารคาม ๕๘๗,๐๐๐ เซลล์/ลบ.ซม.
  ๒. กลุ่มเกษตรกรผู้เลี้ยงโคนมนาศรี-ตงเค็ง จังหวัดขอนแก่น ๘๔๙,๐๐๐ เซลล์/ลบ.ซม.
  ๓. บมจ.ซี พี เอฟ (ประเทศไทย)-ศูนย์รับน้ำนมดิบ จังหวัดเลย ๘๑๑,๐๐๐ เซลล์/ลบ.ซม.

โรงงานแปรรูปผลิตภัณฑ์นมโรงเรียน ๑ แห่ง (ตรวจซ้ำ)

โรงงานแปรรูปผลิตภัณฑ์นมโรงเรียน ที่เข้าร่วมโครงการอาหารเสริมนมสำหรับเด็กและเยาวชน

ลำดับที่	รายชื่อโรงงานแปรรูปผลิตภัณฑ์นมโรงเรียน ค่าเฝ้าระวังตามประกาศหลักเกณฑ์โครงการอาหารเสริม(นม)โรงเรียน TS ไม่น้อยกว่า 11.45% , SCC ไม่มากกว่า (500x10 <sup>3</sup> ) (cells/ml) (เรียงลำดับจากค่า TS มากไปน้อย)	จังหวัด	ผลการตรวจคุณภาพน้ำนม	
			TS	SCC (x10 <sup>3</sup> )
			(%)	(cells/ml)
1	บริษัท หนองบัว แดรี่ส์ จำกัด	หนองบัวลำภู	12.32	68

สรุป

- ค่าปริมาณของแข็งรวม (Total Solid/TS) ต่ำกว่าค่าเฝ้าระวัง ๑๑.๔๕ % มี ๐ แห่ง
- ค่าเซลล์เม็ดเลือดขาว (Somatic Cell Count/SCC) เกินค่าเฝ้าระวัง ๕๐๐,๐๐๐ เซลล์/ลบ.ซม. มี ๐ แห่ง

มติที่ประชุม รับทราบ

๔.๒.๓ การรายงานผลการดำเนินโครงการฟาร์มโคเนื้อสร้างอาชีพ

นายอิทธิพัทธ์ จำรัสบุญศิริญ นักวิชาการสัตวบาลชำนาญการพิเศษ ได้แจ้งต่อที่ประชุมถึง เรื่องการรายงานผลการดำเนินโครงการฟาร์มโคเนื้อสร้างอาชีพ ประจำเดือนธันวาคม ๒๕๖๗ โดยมีรายละเอียดดังต่อไปนี้

การดำเนินโครงการฟาร์มโคเนื้อสร้างอาชีพระยะที่ ๑

จังหวัด	จำนวนกลุ่ม	สมาชิก	แม่โคเนื้อที่จัดซื้อ (ตัว)	จำนวนเงินกู้ยืม (บาท)
มุกดาหาร	๒	๓๑	๑๕๕	๗,๗๕๐,๐๐๐
ขอนแก่น	๑	๒๐	๑๐๐	๕,๐๐๐,๐๐๐
นครพนม	๑	๑๑	๕๕	๒,๗๕๐,๐๐๐
รวม	๔	๖๒	๓๑๐	๑๕,๕๐๐,๐๐๐

ผลการดำเนินโครงการโคเนื้อสร้างอาชีพระยะที่ ๑ จำนวนลูกเกิด

จังหวัด	แม่โค	ลูกเกิดสะสม	อัตราลูกเกิด (ลูก/แม่)
นครพนม	๕๕	๑๔๕	๒.๖๐
ขอนแก่น	๑๐๐	๑๘๗	๑.๘๗
มุกดาหาร	๑๕๕	๒๕๓	๑.๖๓
รวม	๓๑๐	๕๘๕	๑.๘๒

ผลการชำระหนี้

จังหวัด	จำนวนเงินกู้ (บาท)	ผลการชำระหนี้ (บาท)			
		เงินต้น	ดอกเบี้ย (๒%)	เบี้ยปรับ	%
มุกดาหาร	๗,๗๕๐,๐๐๐	๗,๗๕๐,๐๐๐	๓๗๓,๓๓๔.๔๙	-	๑๐๐
นครพนม	๒,๗๕๐,๐๐๐	๒,๗๑๖,๙๗๔.๙๕	๑๘๓,๑๑๖.๘๒	๑๓,๘๘๐.๐๙	๙๘.๘๐
ขอนแก่น	๕,๐๐๐,๐๐๐	๑,๘๗๙,๒๔๗.๖๖	๓๘๘,๘๖๔.๑๒	๑๑๕,๘๘๘.๒๒	๓๗.๕๘
รวม	๑๕,๕๐๐,๐๐๐	๑๒,๓๔๖,๒๒๒.๖๑	๙๑๖,๒๗๓.๔๕	๙๔,๘๑๐.๒๙	๗๙.๖๕

การดำเนินโครงการฟาร์มโคเนื้อสร้างอาชีพระยะที่ ๒

จังหวัด	จำนวนกลุ่ม	สมาชิก (ราย)	จำนวนแม่โคเนื้อที่จัดซื้อ (ตัว)	เงินกู้ค่าแม่โค (บาท)	จำนวนโรงเรือน (หลัง)	แปลงหญ้า (ไร่)	เงินกู้ค่าโรงเรือน/แปลงหญ้า (บาท)	เงินกู้ทั้งสิ้น(บาท)
ร้อยเอ็ด	๒๘	๒๘๐	๑,๔๐๐	๕๖,๐๐๐,๐๐๐	๒๘๐	๘๔๐	๑๔,๐๐๐,๐๐๐	๗๐,๐๐๐,๐๐๐
กาฬสินธุ์	๑๘	๑๗๙	๘๙๕	๓๕,๘๐๐,๐๐๐	๑๗๙	๕๓๗	๘,๙๕๐,๐๐๐	๔๔,๗๕๐,๐๐๐
ขอนแก่น	๑๓	๑๓๐	๖๕๐	๒๖,๐๐๐,๐๐๐	๑๓๐	๓๙๐	๖,๕๐๐,๐๐๐	๓๒,๕๐๐,๐๐๐
นครพนม	๑๒	๑๒๐	๖๐๐	๒๔,๐๐๐,๐๐๐	๑๒๐	๓๖๐	๖,๐๐๐,๐๐๐	๓๐,๐๐๐,๐๐๐
สกลนคร	๗	๗๐	๓๕๐	๑๔,๐๐๐,๐๐๐	๗๐	๒๑๐	๓,๕๐๐,๐๐๐	๑๗,๕๐๐,๐๐๐
อุดรธานี	๔	๔๐	๒๐๐	๘,๐๐๐,๐๐๐	๔๐	๑๒๐	๒,๐๐๐,๐๐๐	๑๐,๐๐๐,๐๐๐
มหาสารคาม	๓	๓๐	๑๕๐	๖,๐๐๐,๐๐๐	๓๐	๙๐	๑,๕๐๐,๐๐๐	๗,๕๐๐,๐๐๐
บึงกาฬ	๒	๒๐	๑๐๐	๔,๐๐๐,๐๐๐	๒๐	๖๐	๑,๐๐๐,๐๐๐	๕,๐๐๐,๐๐๐
หนองคาย	๒	๑๘	๑๐๐	๔,๐๐๐,๐๐๐	๒๐	๖๐	๑,๐๐๐,๐๐๐	๕,๐๐๐,๐๐๐
มุกดาหาร	๒	๒๐	๑๐๐	๔,๐๐๐,๐๐๐	๒๐	๖๐	๑,๐๐๐,๐๐๐	๕,๐๐๐,๐๐๐
เลย	๒	๒๐	๑๐๐	๔,๐๐๐,๐๐๐	๒๐	๖๐	๑,๐๐๐,๐๐๐	๕,๐๐๐,๐๐๐
หนองบัวลำภู	๑	๑๐	๕๐	๒,๐๐๐,๐๐๐	๑๐	๓๐	๕๐๐,๐๐๐	๒,๕๐๐,๐๐๐
รวม	๙๔	๙๓๗	๔,๖๙๕	๑๘๗,๘๐๐,๐๐๐	๙๓๙	๒,๙๒๗	๔๖,๙๕๐,๐๐๐	๒๓๔,๗๕๐,๐๐๐

ผลการดำเนินโครงการโคเนื้อสร้างอาชีพระยะที่ ๒ จำนวนลูกเกิด

จังหวัด	แม่โคเนื้อ (ตัว)	จำนวนลูกเกิด (ตัว)			อัตราลูกเกิด (ตัว/แม่)
		ผู้	เมีย	รวม	
หนองบัวลำภู	๕๐	๔๖	๖๑	๑๐๗	๒.๑๔
อุดร	๒๐๐	๑๘๙	๒๒๖	๔๑๕	๒.๐๗
ร้อยเอ็ด	๑,๔๐๐	๙๐๕	๑,๗๗๐	๒,๖๗๕	๑.๙๑
หนองคาย	๑๐๐	๗๘	๘๖	๑๖๔	๑.๖๔
นครพนม	๖๐๐	๔๐๘	๔๙๑	๘๙๙	๑.๔๙
สกลนคร	๓๕๐	๒๙๖	๒๒๒	๕๑๘	๑.๔๘
มุกดาหาร	๑๐๐	๗๓	๖๕	๑๓๘	๑.๓๘
ขอนแก่น	๖๕๐	๓๖๙	๓๘๒	๗๕๑	๑.๑๕
บึงกาฬ	๑๐๐	๕๑	๕๙	๑๑๐	๑.๑๐
เลย	๑๐๐	๔๓	๕๐	๙๓	๐.๙๓
กาฬสินธุ์	๘๙๕	๔๒๓	๓๖๘	๗๙๑	๐.๘๘
มหาสารคาม	๑๕๐	๗๖	๕๖	๑๓๒	๐.๘๘
รวม	๔,๖๙๕	๒,๙๒๒	๓,๘๐๙	๖,๗๓๑	๑.๔๔

ผลการชำระหนี้

ลำดับ จังหวัด	จังหวัด	กลุ่ม	จำนวนเงินกู้ยืม (บาท)	ผลการชำระหนี้ (บาท)			หมายเหตุ
				เงินต้น	เบี่ยงปรับ	%	
๑	อุดรธานี	๔	๑๐,๐๐๐,๐๐๐	๕,๕๙๐,๑๙๖.๐๐	๒๓๑.๐๐	๕๕.๙๐	
๒	หนองคาย	๒	๕,๐๐๐,๐๐๐	๒,๘๖๗,๔๑๑.๔๘	๔๔.๒๖	๕๕.๕๕	เป้าหมาย
๓	ร้อยเอ็ด	๒๘	๗๐,๐๐๐,๐๐๐	๓๘,๕๗๘,๐๗๘.๐๐	-	๕๕.๑๑	๕๕%
๔	หนองบัวลำภู	๑	๒,๕๐๐,๐๐๐	๑,๓๗๐,๓๙๙.๙๗	-	๕๕.๘๒	(ปีที่ ๑-๔)
๕	มหาสารคาม	๓	๗,๕๐๐,๐๐๐	๓,๔๑๑,๙๖๖.๐๐	-	๔๕.๔๙	
๖	บึงกาฬ	๒	๕,๐๐๐,๐๐๐	๒,๒๔๓,๒๔๓.๐๐	๓๓๑	๔๕.๘๖	
๗	กาฬสินธุ์	๑๘	๔๔,๗๕๐,๐๐๐	๑๘,๗๘๗,๖๘๗.๑๖	-	๔๑.๙๘	
๘	เลย	๒	๕,๐๐๐,๐๐๐	๑,๖๕๒,๕๐๐.๐๐	๑๕,๑๔๒	๓๓.๐๕	
๙	นครพนม	๑๒	๓๐,๐๐๐,๐๐๐	๙,๐๕๖,๕๐๐.๐๐	-	๓๐.๑๙	
๑๐	ขอนแก่น	๑๓	๓๒,๕๐๐,๐๐๐	๔,๑๖๘,๓๔๒.๔๐	๑๑๘,๐๙๔.๒๙	๑๒.๘๓	
๑๑	มุกดาหาร	๒	๕,๐๐๐,๐๐๐	๖๘๗,๙๔๐.๐๐	-	๑๓.๗๖	
๑๒	สกลนคร	๗	๑๗,๕๐๐,๐๐๐	๑,๗๖๒,๕๐๔.๐๐	๒,๖๐๖.๘๒	๑๐.๐๗	
	รวม	๙๔	๒๓๕,๗๕๐,๐๐๐	๙๑,๐๐๖,๒๓๗.๕๘	๑๘,๓๔๔.๑๘	๓๘.๗๓	

ปี	เงินต้น	%
๒๕๖๗	๙๐,๙๑๖,๒๘๑.๗๗	๓๘.๗๓
๒๕๖๖	๗๗,๕๑๓,๑๕๒.๔๑	๓๓.๐๒
เพิ่มขึ้น	๑๓,๔๐๓,๑๒๙.๓๖	๕.๗๑

มติที่ประชุม รับทราบ

๔.๒.๔ การเบิกจ่ายค่าใช้จ่ายในการเดินทางไปราชการ

นายอิทธิพัทธ์ จำรัสบุญศิริธัญ นักวิชาการสัตวบาลชำนาญการพิเศษ ขอแจ้งต่อที่ประชุมถึง เรื่องการเบิกจ่ายค่าใช้จ่ายในการเดินทางไปราชการโดยเครื่องบิน โดยได้มีการหารือกับปศุสัตว์เขต ๓ มีความประสงค์จะต้องเดินทางไปราชการโดยเครื่องบิน โดยได้ขอสรุปว่าสามารถที่จะเบิกค่าใช้จ่ายในการเดินทางไปราชการโดยเครื่องบินได้ ทั้งนี้ ต้องเบิกจ่ายตามสิทธิ และหากมีงบประมาณเพียงพอ

มติที่ประชุม รับทราบ

๔.๓ ส่วนยุทธศาสตร์และสารสนเทศการปศุสัตว์

๔.๓.๑ รายงานผลการปฏิบัติราชการประจำเดือนธันวาคม ๒๕๖๗

นางภรภัทร์ ลวดเหลา นักวิเคราะห์นโยบายและแผนชำนาญการ กล่าวต่อที่ประชุมถึงเรื่องรายงานผลการปฏิบัติราชการประจำเดือนธันวาคม ๒๕๖๗ โดยมีรายละเอียดดังต่อไปนี้

ผลการประเมินผลสัมฤทธิ์ตัวชี้วัดด้านการพัฒนาบุคลากร รอบการประเมิน ครั้งที่ ๒/๒๕๖๗

บุคลากรเขต ๔ คะแนนผลสัมฤทธิ์ของงานตามกรอบตัวชี้วัดรายบุคคลเท่ากับ ๙๙.๓๒ คะแนน

คะแนนถ่วงน้ำหนักที่ได้ (ร้อยละ ๘๐) เท่ากับ ๗๙.๔๕ คะแนน

ด้าน งบประมาณ (๑๐)	ด้าน พัฒนา บุคลากร (๑๐)	ด้าน สุขภาพสัตว์ (๑๐)	ด้าน มาตรฐาน สินค้าปศุสัตว์ (๑๐)	ด้านผลิตสัตว์ และส่งเสริม การปศุสัตว์ (๑๐)	งานตาม นโยบาย กรมปศุสัตว์ (๒๕)	การ สร้าง ความ รับรู้ (๕)	ด้าน สารสนเทศ (๕)	ผู้ตรวจ ราชการ กรมปศุสัตว์ (๑๐)	งานตาม นโยบาย รองอธิบดี ที่กำกับ ดูแล (๕)
๕	๕	๕	๕.๐๐	๕	๔.๙๖	๕	๕	๕	๔.๕

ผลคะแนนการประเมินตัวชี้วัดตามมาตรการปรับปรุงประสิทธิภาพในการปฏิบัติราชการ ประจำปีงบประมาณ ๒๕๖๗ ของกระทรวงเกษตรและสหกรณ์ ที่กรมปศุสัตว์ดำเนินการได้ เท่ากับ ๙๖.๐๔๔๕ คะแนน  
คะแนนถ่วงน้ำหนักที่ได้ (ร้อยละ ๒๐) เท่ากับ ๑๙.๒๑ คะแนน

กรอบการประเมินผลการปฏิบัติราชการหัวหน้าส่วนราชการที่ต่ำกว่าระดับกรม ประจำปี ๒๕๖๘

บุคลากรเขต ๑ - ๙

องค์กรประกอบการประเมิน

ลำดับ	ตัวชี้วัด	ค่าน้ำหนัก	เจ้าภาพตัวชี้วัด
<b>๑. การประเมินประสิทธิผลการดำเนินงาน (Performance Base) (ร้อยละ ๗๐)</b>			
๑.๑	งานตามภารกิจของหน่วยงาน		
	๑.๑.๑ ด้านสุขภาพสัตว์ (ระดับความสำเร็จในการควบคุม ป้องกันโรคระบาดในสัตว์)	๑๐	ส่วนสุขภาพ
	๑.๑.๒ ด้านมาตรฐานสินค้าปศุสัตว์	๑๐	ส่วนมาตรฐานฯ
	(บังคับ) กิจกรรมพัฒนาสิ่งแวดล้อม	(๒)	
	(บังคับ) การกำกับดูแลงานด้านโรงฆ่าสัตว์และสถานที่จำหน่ายเนื้อสัตว์	(๒)	
	(บังคับ) การรักษามาตรฐานการรับรองการปฏิบัติที่ดีสำหรับโรงฆ่าสัตว์ภายในประเทศ (GMP)	(๒)	
	(บังคับ) การติดตามการปฏิบัติงาน (ตัวชี้วัด) ของปศุสัตว์จังหวัดทุกจังหวัดในเขตพื้นที่รับผิดชอบ	(๒)	
	(เลือก) ร้อยละของสถานประกอบการที่ได้รับการตรวจประเมินปศุสัตว์อินทรีย์ พร้อมทั้งสถานประกอบการที่ได้รับการแนะนำมาตรฐานปศุสัตว์อินทรีย์	(๒)	Activate Go to Settings
	(เลือก) จำนวนฟาร์มที่ได้รับการพิจารณาจากคณะกรรมการรับรองตามเกณฑ์มาตรฐานการปฏิบัติทางการเกษตรที่ดีด้านปศุสัตว์	(๒)	
	๑.๑.๓ ด้านผลิตและส่งเสริมการปศุสัตว์	๑๐	ส่วนส่งเสริมฯ
	(๑) ระดับความสำเร็จของการติดตามการดำเนินงานโครงการส่งเสริมการปศุสัตว์ตามนโยบาย กระทรวงเกษตรและสหกรณ์	(๓)	
	(๒) ระดับความสำเร็จของการพัฒนาและส่งเสริมอาชีพด้านปศุสัตว์ โครงการศูนย์เรียนรู้การเพิ่มประสิทธิภาพการผลิตสินค้าเกษตร (ศพก.) : ศูนย์เครือข่าย ศพก. (ด้านปศุสัตว์)	(๒)	
	(๓) ระดับความสำเร็จของโครงการพัฒนาเกษตรกรปราดเปรื่อง (Smart Farmer)	(๒)	
	(๔) ร้อยละความสำเร็จของการดำเนินงานเครือข่ายสัตว์พันธุ์ดีกรมปศุสัตว์	(๓)	

ลำดับ	ตัวชี้วัด	ค่าน้ำหนัก	เจ้าภาพตัวชี้วัด
๑. การประเมินประสิทธิผลการดำเนินงาน (Performance Base) (ร้อยละ ๗๐)			
๑.๒ งานนโยบายกรมปศุสัตว์			
	๑.๒.๑ ร้อยละความสำเร็จของปริมาณผลผลิตที่ปศุสัตว์จังหวัดในพื้นที่รับผิดชอบของปศุสัตว์เขตทำได้จริงเปรียบเทียบกับเป้าหมายผลผลิตที่สำนักงานปศุสัตว์จังหวัดได้รับตามเอกสารงบประมาณรายจ่าย ประจำปีงบประมาณ พ.ศ. ๒๕๖๘	(๑๕)	ส่วนยุทธฯ
	๑.๒.๒ ร้อยละความสำเร็จของปริมาณผลผลิตที่ปศุสัตว์เขตทำได้จริงเปรียบเทียบกับเป้าหมายผลผลิตที่สำนักงานปศุสัตว์เขตได้รับมอบหมาย ประจำปีงบประมาณ พ.ศ. ๒๕๖๘	(๕)	
	๑.๒.๓ ระดับความสำเร็จในการขับเคลื่อนยุทธศาสตร์รายชนิดสัตว์ระดับเขต	(๑๐)	
๑.๓	งานที่ได้รับมอบหมาย		
	๑.๓.๑ งานตามนโยบายรองอธิบดีที่กำกับดูแล	๕	ส่วนยุทธฯ
	๑.๓.๒ โครงการยกย่องหน่วยงานใสสะอาดกรมปศุสัตว์ และการประเมินคุณธรรมและความโปร่งใสในการดำเนินงานของหน่วยงานภาครัฐ (ITA) ของกรมปศุสัตว์	๕	ฝ่ายบริหารฯ
๒. การประเมินศักยภาพในการดำเนินงาน (Potential Base) (ร้อยละ ๓๐)			
๒.๑	ด้านงบประมาณ	๑๐	ฝ่ายบริหารฯ
๒.๒	ด้านการพัฒนาบุคลากร	๕	ส่วนยุทธฯ
๒.๓	ด้านการปรับปรุงกระบวนการงาน	๕	ฝ่ายบริหารฯ
๒.๔	ด้านการสร้างความรับรู้	๕	ส่วนยุทธฯ
๒.๕	ด้านสารสนเทศ	๕	ส่วนยุทธฯ
		๑๐๐	

ตัวชี้วัดและค่าน้ำหนักที่เพิ่ม/ปรับเปลี่ยนในปี ๒๕๖๘

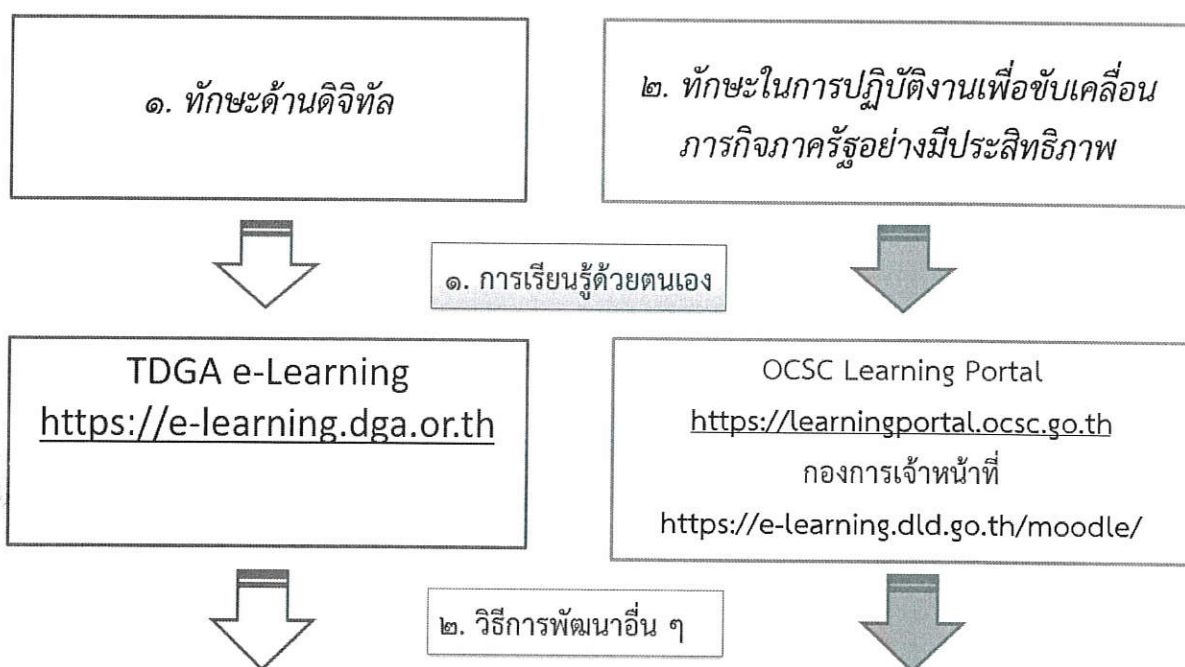
ตัวชี้วัด	ค่าน้ำหนัก	เจ้าภาพ	หมายเหตุ
ร้อยละความสำเร็จของปริมาณงาน และผลผลิตที่ ปศจ. ในพื้นที่รับผิดชอบ ของ ปศข. ทำได้จริงฯ	๑๕	ส่วนยุทธฯ	ค่าน้ำหนักเพิ่มขึ้น ๕ คะแนน
โครงการยกย่องหน่วยงานใสสะอาด กรมปศุสัตว์และการประเมินคุณธรรม และความโปร่งใสในการดำเนินงาน ของหน่วยงานภาครัฐ (ITA) ของกรมปศุสัตว์	๕	ฝ่ายบริหารฯ	ตัวชี้วัดใหม่

/ตัวชี้วัด...

ตัวชี้วัด	ค่าน้ำหนัก	เจ้าภาพ	หมายเหตุ
การปรับปรุงกระบวนการงาน	๕	ฝ่ายบริหารฯ	ตัวชี้วัดใหม่
การทำหน้าที่ ผตร. กรมฯ	-	ส่วนยุทธฯ	ไม่มี
การพัฒนาบุคลากร IDP **(แบบฟอร์ม และรูปแบบการรายงานใหม่)**	๕	ส่วนยุทธฯ	ค่าน้ำหนักลดลง ๕ คะแนน

การจัดทำแผนพัฒนาบุคลากรตามตัวชี้วัด : ระดับความสำเร็จในการพัฒนาผู้ได้บังคับบัญชา  
ประจำปีงบประมาณ พ.ศ. ๒๕๖๘ รอบที่ ๑

แนวทางการพัฒนา



การฝึกอบรมการสอนงาน การสอนงานโดยผู้บังคับบัญชา การมอบหมายงาน การมอบหมายโครงการ  
การเพิ่มคุณค่าในงาน การเป็นที่เลี้ยง/การสอนงานโดยที่เลี้ยง การหมุนเวียนงาน การจัดชุมชนนักปฏิบัติ E-learning

หมายเหตุ : ในวันที่ ๗ มกราคม ๒๕๖๘ ทางกองการเจ้าหน้าที่ กรมปศุสัตว์ มีการจัดประชุมชี้แจงรายละเอียด  
การดำเนินการตัวชี้วัดระดับความสำเร็จในการพัฒนาผู้ได้บังคับบัญชา (IDP) ประจำปีงบประมาณ พ.ศ. ๒๕๖๘  
มติที่ประชุม รับทราบ

#### ๔.๔ ส่วนสุขภาพสัตว์

##### ๔.๔.๑ การรายงานสถานการณ์การเกิดโรคระบาดสัตว์ประจำเดือนพฤศจิกายน ๒๕๖๗

นายมานะศักดิ์ สุตจริง นายสัตวแพทย์ชำนาญการพิเศษ กล่าวต่อที่ประชุมถึงเรื่องรายงาน  
สรุปผลการเกิดโรคระบาดสัตว์ประจำเดือนธันวาคม ๒๕๖๗ โดยมีรายละเอียดดังนี้

/สถานการณ์...

# สถานการณ์โรคระบาดสำคัญ (สัตว์เลี้ยง) ทั่วประเทศ ประจำเดือนธันวาคม ๒๕๖๗


**กลุ่มโรคระบาดวิทยาทางสัตวแพทย์ สำนักควบคุม ป้องกัน และบำบัดโรคสัตว์ กรมปศุสัตว์**  
 อีเมล: disease\_vetepidemi@dld.go.th  
 (ข้อมูลจาก Thaiabes.net ฝึกอบรมเวลา 23.59 น. สงวนลิขสิทธิ์เป็นอันขาด)

**สถานการณ์โรคพิษสุนัขบ้า ปี 2567 ประจำวันที่ 31 ธันวาคม 2567**

สถานการณ์ประจำวันพบสัตว์เป็นโรคพิษสุนัขบ้าเพิ่ม **0** ตัว ดังนี้

รายงาน	รับตัวอย่าง	ปศ.บ.	จังหวัด	อำเภอ	ตำบล	หมู่	ชนิดสัตว์	เจ้าของ	โรคอื่น	โรคประสงค์

**จุดเกิดโรคประจำวัน**



**ผลรวมปี 2567**

**298**

**ตัวอย่างส่งตรวจ ปี 2567**

**6070**

**ตำบลเกิดโรค ปี 2567**

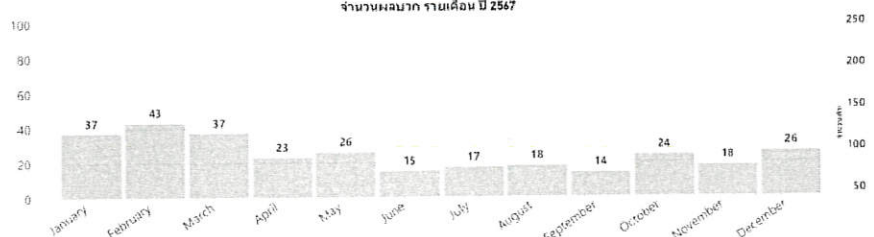
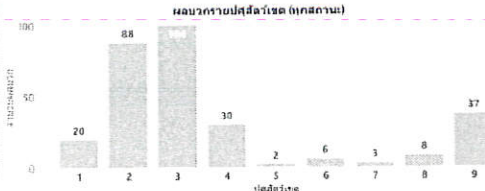
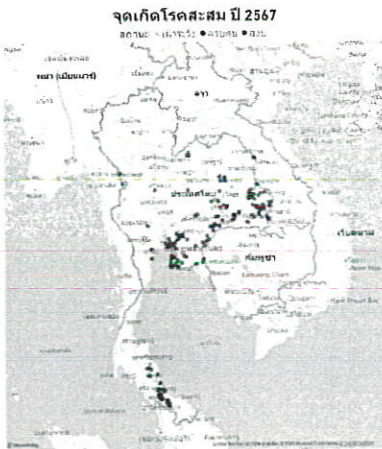
**208**

**สถานะ "ควบคุม" เกิดโรค <= 30 วัน (เรียงตามสูงสุด-น้อยสุด)**

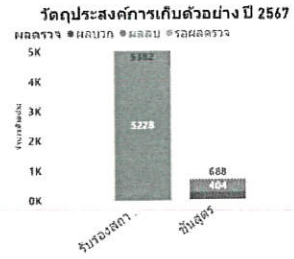
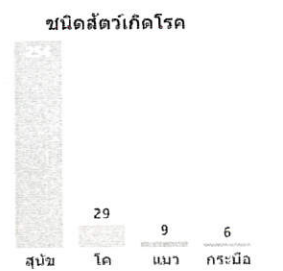
จังหวัด	ปศ.บ.	อำเภอ	ตำบลเกิดโรค	จุดเกิดโรค	สถานะโรค
กรุงเทพมหานคร	1	1	1	1	ควบคุม
ปทุมธานี	2	1	3	3	ควบคุม
ระยอง	2	1	2	2	ควบคุม
สมุทรปราการ	2	1	1	1	ควบคุม
สระแก้ว	2	1	1	1	ควบคุม
น่าน	3	1	1	1	ควบคุม
บุรีรัมย์	3	1	1	1	ควบคุม
ศรีสะเกษ	3	1	1	1	ควบคุม
กาฬสินธุ์	4	1	1	1	ควบคุม
ขอนแก่น	4	1	1	1	ควบคุม
สงขลา	9	1	1	1	ควบคุม
<b>รวม "ควบคุม"</b>	<b>10</b>	<b>13</b>	<b>26</b>		

**สถานะ "เฝ้าระวัง" (เกิดโรค 31 - 180 วัน) "สงบ" (>180 วัน)**

จังหวัด	สถานะปศุสัตว์เขต	เฝ้าระวัง		สงบ		รวมเฝ้าระวัง + สงบ	
		ตำบล	ตัวอย่าง	ตำบล	ตัวอย่าง	ตำบล	ตัวอย่าง
อยุธยา	3	4	4	26	14	29	38
สงขลา	9	6	8	21	28	27	36
ปทุมธานี	2	11	14	12	16	23	30
บุรีรัมย์	3	10	13	8	9	18	21
สุรินทร์	3	6	6	9	10	15	16
ระยอง	2	1	4	7	9	8	13
กาฬสินธุ์	4	1	1	5	10	6	11
ปราจีนบุรี	2	3	4	7	7	9	11
ศรีสะเกษ	3	5	6	4	5	9	11
อำนาจเจริญ	3	1	1	10	10	11	11
เลย	4	2	3	3	5	5	8
กรุงเทพมหานคร	1	3	5	1	1	4	6
นครนายก	2	1	2	1	4	2	6
สมุทรปราการ	2	2	2	4	4	5	6
สระแก้ว	2	1	1	5	3	6	6
ฉะเชิงเทรา	2	1	3	4	4	5	5
พิจิตร	6	3	3	2	2	3	5
มหาสารคาม	4	1	1	1	4	4	5
จันทบุรี	2			3	4	3	4
ตาก	6	1	1	2	2	3	3
นครศรีธรรมราช	8	1	1	2	2	3	3
น่าน	4	2	2			2	2
เชียงใหม่	4			2	2	2	2
นครราชสีมา	3			2	2	2	2
สงขลา	7			2	2	2	2
อุตรดิตถ์		1	2			1	2
ชัยภูมิ	3			1	1	1	1
พิจิตร	6			5	1	1	1
ยโสธร		1	1			1	1
สุพรรณบุรี	7			1	1	1	1



สถานะ	จุดเกิดโรค
เฝ้าระวัง	87
ควบคุม	26
สงบ	185
<b>รวม</b>	<b>298</b>



**วัตถุประสงค์**

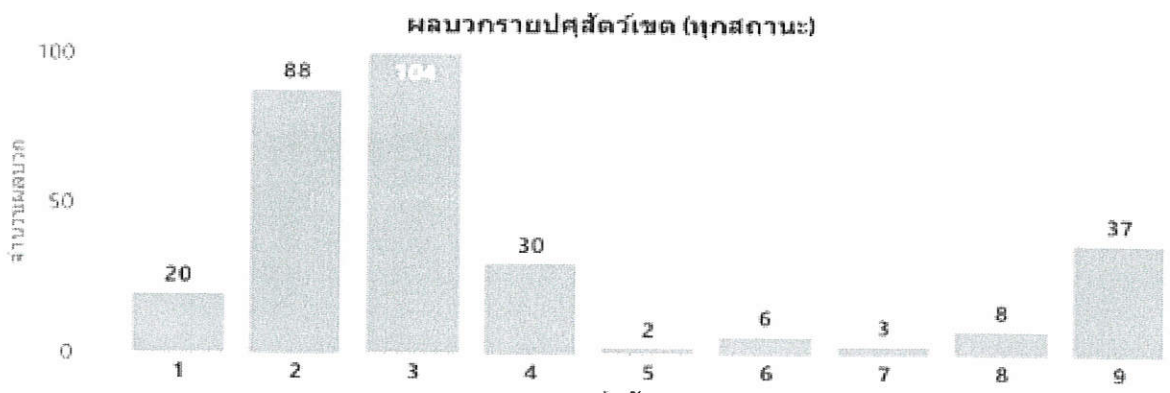
วัตถุประสงค์	ผลบวก		ผลลบ		รวมผลตรวจ		Total	
	จำนวน	%	จำนวน	%	จำนวน	%	จำนวน	%
ยืนยัน	271	90.94%	404	71.7%	13	9.29%	688	11.33%
รับรองสถานภาพปลอดโรค	27	9.06%	5228	92.83%	127	90.71%	5382	88.67%
<b>Total</b>	<b>298</b>	<b>100.00%</b>	<b>5632</b>	<b>100.00%</b>	<b>140</b>	<b>100.00%</b>	<b>6070</b>	<b>100.00%</b>





สถานะ "เฝ้าระวัง" (เกิดโรค 31 - 180 วัน) "สงบ" (>180 วัน)

จังหวัด	สถานะ ปศุสัตว์ เขต	เฝ้าระวัง		สงบ		รวมเฝ้าระวัง + สงบ	
		ตำบล	ตัวอย่าง	ตำบล	ตัวอย่าง	ตำบล	ตัวอย่าง
<input type="checkbox"/> อุบลราชธานี	3	4	4	26	34	29	38
<input type="checkbox"/> สงขลา	9	6	8	21	28	23	36
<input type="checkbox"/> ชลบุรี	2	11	14	12	16	20	30
<input type="checkbox"/> บุรีรัมย์	3	10	13	8	8	17	21
<input type="checkbox"/> สุรินทร์	3	6	6	9	10	14	16
<input type="checkbox"/> ระยอง	2	3	4	7	9	9	13
<input type="checkbox"/> กาฬสินธุ์	4	1	1	5	10	6	11
<input type="checkbox"/> ปราจีนบุรี	2	3	4	7	7	9	11
<input type="checkbox"/> ศรีสะเกษ	3	5	6	4	5	9	11
<input type="checkbox"/> อำนาจเจริญ	3	1	1	10	10	11	11
<input type="checkbox"/> เลย	4	2	3	3	5	5	8
<input type="checkbox"/> กรุงเทพมหานคร	1	3	5	1	1	4	6
<input type="checkbox"/> นครนายก	2	1	2	1	4	2	6
<input type="checkbox"/> สมุทรปราการ	2	2	2	4	4	5	6
<input type="checkbox"/> สระแก้ว	2	1	1	5	5	6	6
<input type="checkbox"/> ฉะเชิงเทรา	2	1	1	4	4	5	5
<input type="checkbox"/> พัทลุง	8	3	3	2	2	3	5
<input type="checkbox"/> มหาสารคาม	4	1	1	3	4	4	5
<input type="checkbox"/> จันทบุรี	2			3	4	3	4
<input type="checkbox"/> ดาก	6	1	1	2	2	3	3
<input type="checkbox"/> นครศรีธรรมราช	8	1	1	2	2	3	3
<input type="checkbox"/> Mukdahan	4	1	1	1	2	1	3
<input checked="" type="checkbox"/> เชียงราย		2	2			2	2
<input type="checkbox"/> นครพนม	4			2	2	2	2
<input type="checkbox"/> นครราชสีมา	3			2	2	2	2
<input type="checkbox"/> สมุทรสงคราม	7			2	2	2	2
<input checked="" type="checkbox"/> ฉัตรดีดท์		1	2			1	2
<input type="checkbox"/> ชัยภูมิ	3			1	1	1	1
<input type="checkbox"/> พิจิตร	6			1	1	1	1
<input checked="" type="checkbox"/> บัโฮธ		1	1			1	1
<input type="checkbox"/> สุพรรณบุรี	7			1	1	1	1



/สถานการณ์...

สถานการณ์โรคพิษสุนัขบ้ารายสัปดาห์ (ข้อมูล ระหว่างวันที่ ๑ มกราคม - ๓๑ ธันวาคม ๒๕๖๗)

### พบรายงานผลบวกในสัตว์สะสม ปี 2567

#### + สะสม 298 ตัว

(สุนัข 255 ตัว, โค/กระบือ 34 ตัว, แมว 9 ตัว)

1. อุบลราชธานี	38 ตัว	16. มหาสารคาม	5 ตัว
2. สงขลา	37 ตัว	17. พัทลุง	5 ตัว
3. ชลบุรี	30 ตัว	18. ฉะเชิงเทรา	5 ตัว
4.บุรีรัมย์	22 ตัว	19. จันทบุรี	4 ตัว
5. กรุงเทพมหานคร	20 ตัว	20. ตาก	3 ตัว
6. สุรินทร์	16 ตัว	21. นครศรีธรรมราช	3 ตัว
7. รยอง	15 ตัว	22. มุกดาหาร	3 ตัว
8. ปราจีนบุรี	14 ตัว	23. นครราชสีมา**	3 ตัว
9. ศรีสะเกษ	12 ตัว	24. สมุทรสงคราม	2 ตัว
10. กาฬสินธุ์	12 ตัว	25. นครพนม	2 ตัว
11. อำนาจเจริญ	11 ตัว	26. เชียงราย**	2 ตัว
12. เลย	8 ตัว	27. อุตรดิตถ์	2 ตัว
13. สระแก้ว	7 ตัว	28. ชัยภูมิ	1 ตัว
14. สมุทรปราการ	7 ตัว	29. พิจิตร**	1 ตัว
15. นครนายก**	6 ตัว	30. สุพรรณบุรี***	1 ตัว
		31. ยโสธร	1 ตัว

\*\* พื้นที่เกิดใหม่จากปี 66

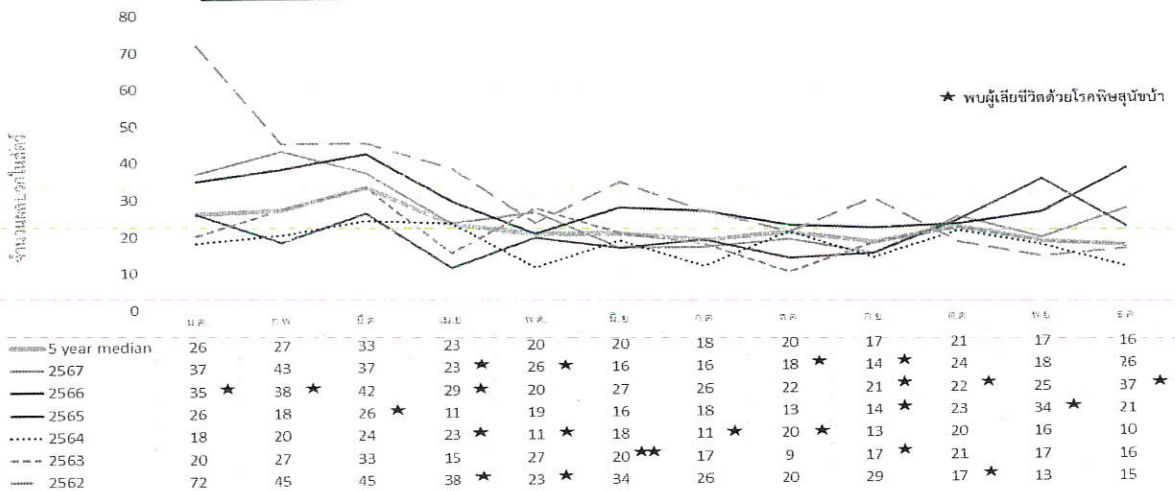
จำนวนสัตว์ที่พบผลบวกต่อโรคพิษสุนัขบ้าในพื้นที่ต่างภาค 2567

- 1
- 2 - 5
- > 5

จังหวัดที่มีการระบาดของโรค

- New case
- จุดเกิดโรคที่อยู่ในระยะควบคุม

เปรียบเทียบร้อยละการตรวจพบโรคพิษสุนัขบ้ารายเดือน ปี พ.ศ. 2562 - 31 ธันวาคม 2567



สถานการณ์โรคปากและเท้าเปื่อย ปี 2567 ประจำวันที่ 31 ธันวาคม 2567

วันที่ มีจังหวัดที่รายงานการเกิดโรคใหม่ 0 จังหวัด

วันที่รายงานโรค	วันที่เกิดโรค	จังหวัด	อำเภอ	ตำบล	หมู่	ชนิดสัตว์ (ราย)	ชนิดโรค	อายุ (วัน)	จำนวนสัตว์	จำนวนคน	จำนวนสัตว์ตาย	จำนวนคนตาย	จำนวนสัตว์ป่วย	จำนวนคนป่วย	จำนวนสัตว์หาย	จำนวนคนหาย	จำนวนสัตว์ตาย	จำนวนคนตาย
42	23/12/2024	27/12/2024	สงขลา	เขวาสินรินทร์	พนา	1	โค	12	1	0	0	0	15	0	0	0	0	0
43	24/12/2024	31/12/2024	สงขลา	เขวาสินรินทร์	พนา	7	โค	73	37	0	0	0	0	0	0	0	0	0
41	12/12/2024	12/12/2024	นครพนม	เขวาสินรินทร์	พนา	7	โค	59	0	0	0	0	0	0	0	0	0	0
41	12/12/2024	12/12/2024	นครพนม	เขวาสินรินทร์	พนา	1	โค	4	0	0	0	0	0	0	0	0	0	0
41	09/12/2024	11/12/2024	นครราชสีมา	พนา	พนา	5	โค	14	0	0	0	0	0	0	0	0	0	0
39	26/11/2024	28/12/2024	ศรีสะเกษ	พนา	พนา	1	โค	142	41	0	0	0	25	0	0	0	0	0
38	24/11/2024	21/12/2024	สงขลา	พนา	พนา	1	โค	41	10	0	0	0	0	0	0	0	0	0
37	20/11/2024	25/11/2024	นครราชสีมา	พนา	พนา	1	โค	132	53	0	0	0	0	0	0	0	0	0
36	22/11/2024	23/11/2024	ศรีสะเกษ	พนา	พนา	9	โค	40	15	0	0	0	0	0	0	0	0	0
32	13/12/2024	15/11/2024	ศรีสะเกษ	พนา	พนา	0	โค	41	0	0	0	0	0	0	0	0	0	0

จุดเกิดโรคประจำวัน

ข้อมูลใหม่ทันที

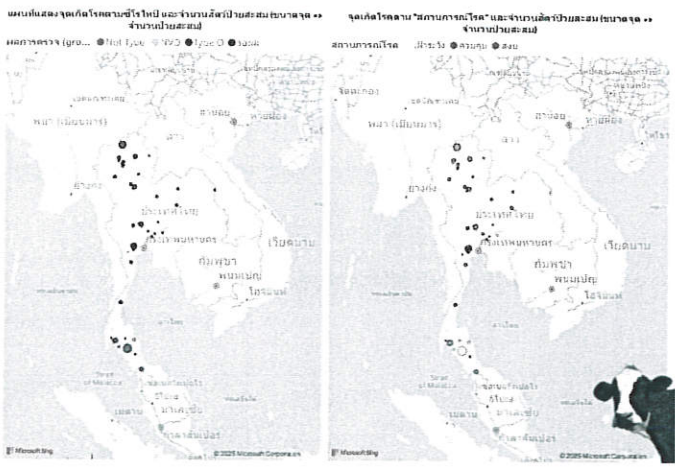
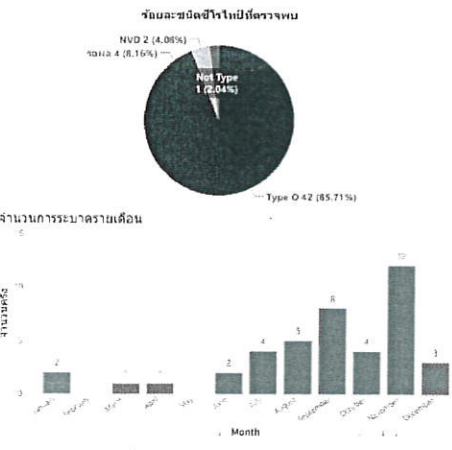
เกษตรกรรายใหม่	ป่วยใหม่ ครร 3 ตัว
หายป่วยใหม่ ครร 3 ตัว	ตายใหม่ ครร 3 ตัว
0	0
0	0

/สถานะโรค...

สถานะโรค: ควบคุม คือ มีผู้ป่วยรายใหม่ < หรือ = 7 วัน.  
สงบ คือ มีผู้ป่วยรายใหม่ < 30 วัน หรือ มีผู้คงเหลือ < 0 ราย และสิ้นสุดด้วยผู้ป่วย < 30 วัน

### ภาพรวมการระบาดระดับประเทศ ตั้งแต่วันที่ 1 มกราคม 2567 ถึงปัจจุบัน

จำนวนครั้งเกิดโรค (กคร.1)	42	<b>Note ***</b> จำนวน ครั้งเกิดโรค (กคร.1 ;Outbreak) "น้อยกว่า" จำนวนครั้งเกิดโรครวม รายชนิดสัตว์ เนื่องจาก บาง Outbreak เกิดโรคในสัตว์มากกว่า 1 ชนิด	ชนิดสัตว์	ครั้ง	ป่วยสะสมจาก กคร.3 (ตัว) (เขตรวมหลาย)	3104
จำนวนคนจนการเกิดโรค (ราย)	306		โคเนื้อ	21	ป่วยคงเหลือ กคร.3 (ตัว)	61
			โคนม	20	ตายสะสมจาก กคร.3 (ตัว)	108
			กระบือ	7		
			ควาย	1		



### จังหวัดที่มีสถานะโรค "ยังไม่สงบ" จำนวน 10 จุด (ควบคุม และเฝ้าระวัง)

ร.จ.	รายงาน	ป่วยล่าสุด	จังหวัด	อำเภอ	ตำบล	ประวัติโรคขึ้น	ชนิดสัตว์	จำนวนป่วย	ป่วยโคเนื้อ	ป่วยโคนม	ป่วยกระบือ	ป่วยควาย	ป่วยคน	ป่วยสัตว์	ป่วยคน	ป่วยสัตว์	สถานะโรค
42	23/12/2024	27/12/2024	พังงา	เมืองพังงา	ท่าแค	เคย	โคเนื้อ	12	5	0	0	0	0	0	0	0	ควบคุม
42	24/12/2024	24/12/2024	พังงา	เมืองพังงา	ท่าแค	เคย	โคเนื้อ	75	39	0	0	0	0	0	0	0	ควบคุม
41	12/12/2024	12/12/2024	นครพนม	เมืองนครพนม	บ้านกลาง	เคย	กระบือ	31	0	0	0	0	0	0	0	0	เฝ้าระวัง
41	12/12/2024	12/12/2024	นครพนม	เมืองนครพนม	บ้านกลาง	เคย	โคเนื้อ	6	2	0	0	0	0	0	0	0	เฝ้าระวัง
40	06/12/2024	10/12/2024	นครราชสีมา	บ้านค้อ	คลองม่วง	เคย	กระบือ	14	0	0	0	0	0	0	0	0	เฝ้าระวัง
39	28/11/2024	23/12/2024	ศรีสะเกษ	ห้วยยอด	ห้วยยาง	ไม่เคย	โคเนื้อ	1157	593	7	0	0	0	0	0	0	เฝ้าระวัง
38	28/11/2024	27/11/2024	ลำพูน	บ้านไร่	ห้วยทราย	เคย	โคเนื้อ	41	12	0	0	0	0	0	0	0	เฝ้าระวัง
37	21/11/2024	25/11/2024	นครศรีธรรมราช	เมืองนครศรีธรรมราช	หนองสองต้น	ไม่เคย	โคเนื้อ	132	53	0	0	0	0	0	0	0	เฝ้าระวัง
36	20/11/2024	23/11/2024	กระบี่	เหนือคลอง	คลองข่าน	ไม่เคย	โคเนื้อ	40	15	0	0	0	0	0	0	0	เฝ้าระวัง
32	13/11/2024	16/11/2024	เชียงใหม่	เมืองเชียงใหม่	ช่างเชือก	เคย	โคเนื้อ	41	9	0	0	0	0	0	0	0	เฝ้าระวัง

ร.จ.	รายงาน	ป่วยล่าสุด	จังหวัด	อำเภอ	ตำบล	ประวัติโรคขึ้น
42	23/12/2024	27/12/2024	พังงา	เมืองพังงา	ท่าแค	เคย
42	24/12/2024	24/12/2024	พังงา	เมืองพังงา	ท่าแค	เคย
41	12/12/2024	12/12/2024	นครพนม	เมืองนครพนม	บ้านกลาง	เคย
41	12/12/2024	12/12/2024	นครพนม	เมืองนครพนม	บ้านกลาง	เคย
40	06/12/2024	10/12/2024	นครราชสีมา	บ้านค้อ	คลองม่วง	เคย
39	28/11/2024	23/12/2024	ศรีสะเกษ	ห้วยยอด	ห้วยยาง	ไม่เคย
38	28/11/2024	27/11/2024	ลำพูน	บ้านไร่	ห้วยทราย	เคย
37	21/11/2024	25/11/2024	นครศรีธรรมราช	เมืองนครศรีธรรมราช	หนองสองต้น	ไม่เคย
36	20/11/2024	23/11/2024	กระบี่	เหนือคลอง	คลองข่าน	ไม่เคย
32	13/11/2024	16/11/2024	เชียงใหม่	เมืองเชียงใหม่	ช่างเชือก	เคย

/กลุ่มระบาด...



กรมระบาดวิทยาทางสัตวแพทย์ สำนักควบคุม ป้องกัน และบำบัดโรคสัตว์ กรมปศุสัตว์  
โทรศัพท์ 02-6534412 อีเมลล์ disease\_vetepidem@dld.go.th

### สถานการณ์โรคลัมปีสกินปี 2567 ประจำสัปดาห์ ณ วันที่ 27 ธันวาคม 2567

สัปดาห์นี้ (ย้อนหลัง 7 วัน) มีจังหวัดที่สงสัยพบโรครายใหม่จำนวน 0 จังหวัด

รายงานโรค	สัตว์ป่วยป่วยล่าสุด	จังหวัด	อำเภอ	ตำบล	หมู่	จัดวัดขึ้น	ร่วมฝูง	โคเนื้อป่วยสะสม	โคนมป่วยสะสม	กระบือป่วยสะสม	ป่วยคองเหลือรวม	โคเนื้อตายสะสม	โคนมตายสะสม	ป่วยคองเหลือรวม	สถานะโรค

จังหวัดที่มีสถานะโรค "ควบคุม" จำนวน 0 จุด เฝ้าระวัง 0 จุด

รายงาน	พบสัตว์ป่วยล่าสุด	จังหวัด	อำเภอ	ตำบล	หมู่	จัดวัดขึ้น	ร่วมฝูง	โคเนื้อป่วยสะสม	โคนมป่วยสะสม	กระบือป่วยสะสม	โคเนื้อตายสะสม	โคนมตายสะสม	ป่วยคองเหลือรวม	สถานะโรค

หมายเหตุ: สถานะ ควบคุม คือ มีอายุใหม่ ตายใหม่ < 7 วัน สัตว์ป่วยสะสม < 30 วัน หรือป่วยคองเหลือ = 0 ตัว และสัตว์ตายสะสม > 30 วัน  
สงสัย คือ สัตว์ตายอายุป่วย < 30 วัน หรือป่วยคองเหลือ = 0 ตัว และสัตว์ตายสะสม > 30 วัน

### ภาพรวมการระบาดระดับประเทศ ตั้งแต่วันที่ 1 มกราคม 2567 ถึงปัจจุบัน

กคร.3  
**65**  
สัตว์ป่วยสะสมรวมตาย (ตัว)

กคร.1  
**17**  
จำนวนครั้งรายงานโรค



กคร.3  
**0**  
สัตว์ป่วยคองเหลือ (ตัว)

สถานะโรค จังหวัด  
สงบ 13  
จำนวนจังหวัด 13

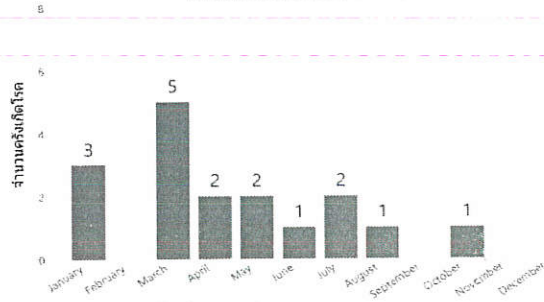
#### จังหวัด (จำนวน)

\*จำนวนรวม ครั้งรายงานโรค น้อยกว่า (2) จำนวนครั้งเกิดโรค **ทุกชนิดสัตว์** รวมกัน เนื่องจากเชียงใหม่ 1 outbreak ในเดือนมีนาคม 2567 เกิดโรค 2 ชนิดสัตว์ (โคเนื้อ และกระบือ) สมรฐี เกษตรกร 1 ราย 1 outbreak พบโรคใน โคเนื้อ และโคนม

ประจวบคีรีขันธ์ (2), ตาก (2), น่าน (2), สุโขทัย (1), นุขพร (1), นครราชสีมา (1), นนทบุรี (1), ลำพูน (1), พะเยา (1), ศรีสะเกษ (1), สระบุรี (3)

กคร.3  
**3**  
สัตว์ตายสะสม (ตัว)

จำนวนครั้งการระบาดรายเดือน



จุดเกิดโรคและจำนวนสัตว์ป่วยสะสม



กรมระบาดวิทยาทางสัตวแพทย์ สำนักควบคุม ป้องกัน และบำบัดโรคสัตว์ กรมปศุสัตว์  
โทรศัพท์ 0 2653 4444 ต่อ 4141 อีเมลล์ disease\_vetepidem@dld.go.th

### สถานการณ์โรคเฮโมราจิกเซพติซีเมีย ปี 2567 ประจำวันที่ 26 ธันวาคม 2567

มีรายงาน "สงสัย" เกิดโรค **ไม่มี** 0 จังหวัด

รายงาน	มีรายงาน	พบ	จังหวัด	อำเภอ	ตำบล	หมู่	เกษตรกร	จัดขึ้น	ร่วม	โคเนื้อ	โคนม	กระบือ	ป่วยคอง	ตาย	สถานะ

จังหวัดที่มีสถานะโรค "ควบคุม" และ "เฝ้าระวัง" จำนวน 0 จุด

รายงาน	มีรายงาน	พบ	จังหวัด	อำเภอ	ตำบล	หมู่	เกษตรกร	จัดขึ้น	ร่วม	โคเนื้อ	โคนม	กระบือ	ป่วยคอง	ตาย	สถานะ

จุดสงสัยโรคประจำวัน



ป่วยใหม่วันนี้ 0  
ตายใหม่วันนี้ 0  
หายป่วยใหม่วันนี้ 0

/สถานการณ์...

ภาพรวมการระบาดระดับประเทศ ตั้งแต่วันที่ 1 มกราคม 2567 ถึงปัจจุบัน

กคร.1  
28  
จำนวนสัตว์การระบาด

57  
จำนวนเกษตรกรเกิดโรค

โคเนื้อ 8 ครั้ง  
โคนม 0 ครั้ง  
กระบือ 20 ครั้ง

ป่วยสะสมจาก กคร.3 (ตัวป่วยรวมตาย) 508

ป่วยคงเหลือ จาก กคร.3 (ตัว) 0

ตายสะสมจาก กคร.3 (ตัว) 246

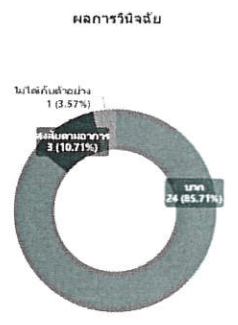
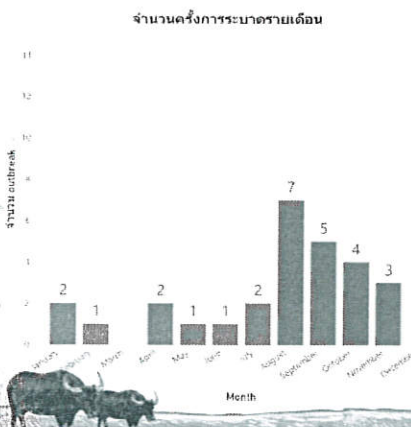
เขต	จังหวัด	อำเภอ	ชนิดสัตว์	ผลแล็บ	สถานะ	outbreak
1	ชัยนาท	สรรพยา	โคเนื้อ	บวก	สงบ	1
1	ชัยนาท	หนองมะโมง	กระบือ	ไม่ได้เก็บตัวอย่าง	สงบ	1
1	ชัยนาท	เนินขาม	กระบือ	บวก	สงบ	1
1	ชัยนาท	วัดสิงห์	กระบือ	บวก	สงบ	1
1	ชัยนาท	หนองมะโมง	กระบือ	บวก	สงบ	1
1	สระบุรี	เมืองสระบุรี	กระบือ	บวก	สงบ	2
1	สระบุรี	แก่งคอย	กระบือ	บวก	สงบ	1
2	ฉะเชิงเทรา	ทมาสารคาม	กระบือ	ส่งส่งตามอาการ	สงบ	1
2	ปราจีนบุรี	นาดี	กระบือ	บวก	สงบ	1
3	ชัยภูมิ	หนองบัวระเหว	กระบือ	บวก	สงบ	1
3	ศรีสะเกษ	ขุขันธ์	โคเนื้อ	บวก	สงบ	1
3	ศรีสะเกษ	ท่งศรี	โคเนื้อ	บวก	สงบ	1
3	ศรีสะเกษ	ขุขันธ์	กระบือ	บวก	สงบ	1
3	ศรีสะเกษ	ท่งศรี	กระบือ	บวก	สงบ	1
4	ขอนแก่น	พล	กระบือ	บวก	สงบ	1
5	เชียงใหม่	พร้าว	โคเนื้อ	บวก	สงบ	1
5	เชียงใหม่	พร้าว	กระบือ	บวก	สงบ	1
5	แม่ฮ่องสอน	ป่าอ	กระบือ	ส่งส่งตามอาการ	สงบ	1
5	พะเยา	ป่า	โคเนื้อ	บวก	สงบ	1
5	พะเยา	เมืองพะเยา	กระบือ	บวก	สงบ	1
5	ลำปาง	เกาะคา	กระบือ	บวก	สงบ	1
6	เพชรบูรณ์	ชนแดน	โคเนื้อ	บวก	สงบ	1
6	เพชรบูรณ์	หนองไผ่	โคเนื้อ	บวก	สงบ	1
6	เพชรบูรณ์	ชนแดน	กระบือ	บวก	สงบ	1
6	เพชรบูรณ์	หล่มเก่า	กระบือ	ส่งส่งตามอาการ	สงบ	1
7	สุพรรณบุรี	บางปลาร้า	โคเนื้อ	บวก	สงบ	1
7	สุพรรณบุรี	สามชุก	กระบือ	บวก	สงบ	1

สถานการณ์โรค จำนวนจังหวัด รายชื่อจังหวัด (จำนวน)

สงบ	13	สุพรรณบุรี (2), เชียงใหม่ (2), พะเยา (2), สระบุรี (3), ฉะเชิงเทรา (1), แม่ฮ่องสอน (1), ขอนแก่น (1), ชัยภูมิ (1), ปราจีนบุรี (1), ลำปาง (1), เพชรบูรณ์ (4), ศรีสะเกษ (4), ชัยนาท (5)
-----	----	---

หมายเหตุ : สถานะ ควบคุม คือ มีป้าใหม่ตายใหม่ < หรือ = 7 วัน, 10 วัน หรือ 30 วัน และไม่มีพบการระบาดซ้ำ

สงบ คือ ตัวสตัยหายป่วย >= 30 วัน หรือ ป่วยคงเหลือ = 0 ตัว และสัตว์ตายด้วยสาเหตุ >= 30 วัน



สถานการณ์โรคระบาดสำคัญ (โรคปศุสัตว์) พื้นที่ปศุสัตว์เขต ๔ ประจำเดือนธันวาคม ๒๕๖๗

	โรคปากและเท้าเปื่อย	๒ จุด นครพนม
	โรคเฮโมรายิกเซพทีซีเมีย	ไม่มีรายงานการเกิดโรค
	โรคล้มปี สกิน	ไม่มีรายงานการเกิดโรค
	โรคบรูเซลลา	ไม่มีรายงานการเกิดโรค
	PRRS	ไม่มีรายงานการเกิดโรค
	ASF	ไม่มีรายงานการเกิดโรค
	AHS , EIA	ไม่มีรายงานการเกิดโรค
	พิษสุนัขบ้า	๑ จุด กาฬสินธุ์

สรุปการจัดสรรวัคซีนป้องกันโรคในพื้นที่ปศุสัตว์เขต ๔ ประจำเดือนธันวาคม ๒๕๖๗

วัคซีนป้องกันโรค	ยอดตามแผนการจัดสรร (โดส)	จัดสรรเรียบร้อยแล้ว (โดส)	คิดเป็น (%)
โรคพิษสุนัขบ้า รอบ๑/๖๗ (เรบิซิน)	๑๓,๙๖๐	๑๓,๙๖๐	๑๐๐%
โรคพิษสุนัขบ้า รอบ๒/๖๗ (โนบิแวก)	๓๐,๐๐๐	๒๙,๐๐๐ (สำรองที่เขต ๑,๐๐๐ โดส)	๙๖.๖๗%
โรคสัวปีก	๒,๒๓๗,๔๐๐	๒,๒๓๗,๔๐๐	๑๐๐%
โรคปากและเท้าเปื่อย ไบวาเลนท์	๑,๓๔๒,๔๐๐	๑,๓๔๒,๔๐๐	๑๐๐%
โรคปากและเท้าเปื่อย เดตระวาเลนท์	๔๘,๐๒๐	๔๘,๐๒๐	๑๐๐%
โรคเฮโมรายิกเซฟทีซีเมีย	๓๓๗,๒๙๐	๓๓๗,๒๙๐	๑๐๐%
โรคล้มปี สกิน เชื้อตาย	๒๘๙,๗๐๐	๒๘๐,๗๐๐	๑๐๐%
โรคล้มปี สกิน เชื้อเป็น	๑,๖๐๐	๑,๖๐๐	๑๐๐%

มติที่ประชุม รับทราบ

๔.๕ ส่วนมาตรฐานการปศุสัตว์

๔.๕.๑ รายงานผลการปฏิบัติราชการของกิจกรรมต่างๆ

นายศิลปกิจ บุญโพธิ์ นายสัตวแพทย์ชำนาญการพิเศษ กล่าวต่อที่ประชุมถึงเรื่องรายงานผลการปฏิบัติราชการประจำเดือนธันวาคม ๒๕๖๗ โดยมีรายละเอียดดังต่อไปนี้

ฟาร์มมาตรฐานสำนักงานปศุสัตว์เขต ๔ ข้อมูล ณ วันที่ ๒๗ ธันวาคม ๒๕๖๗

ชนิดสัตว์	จำนวนฟาร์มมาตรฐาน ยอดยกมาจากปี ๒๕๖๗	เดือนธันวาคม ๒๕๖๗		GAP คงเหลือในปัจจุบัน
		ฟาร์มใหม่	ต่ออายุ	
โคเนื้อ	๔๖		๖	๔๖
โคนม	๘๐๕	๑๒	๑๔	๘๑๗
สุกร	๑,๓๕๖	๖	๒๗	๑,๓๗๐
ไก่เนื้อ	๔๔๘	๒	๑๒	๔๕๗
ไก่ไข่	๒๗๗			๒๗๘
ไก่พันธุ์	๑			๑
ไก่ไข่อุ่น	๗			๑๔
เป็ดพันธุ์	๓		๑	๓

/ชนิดสัตว์...

ชนิดสัตว์	จำนวนฟาร์มมาตรฐาน ขอยกมาจากปี ๒๕๖๗	เดือนธันวาคม ๒๕๖๗		GAP คงเหลือในปัจจุบัน
		ฟาร์มใหม่	ต่ออายุ	
เป็ดเนื้อ	๒			๒
ผึ้ง	๓๕			๓๕
แพะเนื้อ	๒			๒
จิ้งหรีด	๕๒			๕๒
ไก่พื้นเมืองแบบเลี้ยงปล่อย	๒			๒
ปางช้าง	๑			๓
รวมทั้งสิ้น	๓,๐๓๗	๒๐	๖๐	๓,๐๘๒

การอบรมหลักสูตร “การปฏิบัติทางการเกษตรที่ดีด้านปศุสัตว์ สำหรับผู้ประกอบการฟาร์มเลี้ยงสัตว์”

ลำดับ	วัน/เดือน/ปี	การปฏิบัติงาน	จำนวน
-------	--------------	---------------	-------

ผลการปฏิบัติงาน เดือนธันวาคม ๒๕๖๗

- ๑ ๑๓ ธันวาคม ๒๕๖๗ ร้อยเอ็ด/กลุ่มผู้เลี้ยงโคขุนเมยวดี ตำบลเมยวดี จังหวัดร้อยเอ็ด (โคเนื้อ) ๓๐ ราย

แผนการปฏิบัติงาน เดือนมกราคม ๒๕๖๘

- ๑ ๒๓ มกราคม ๒๕๖๘ ขอนแก่น/ณ โรงแรมเลอแคสเซีย อำเภอเมือง จังหวัดขอนแก่น  
โครงการเสริมสร้างศักยภาพ ผู้ผลิต ผู้นำเข้า และผู้ส่งออกเข้าสู่ระบบมาตรฐานบังคับ ภายใต้พระราชบัญญัติ มาตรฐานสินค้าเกษตร พ.ศ. ๒๕๕๑ เรื่อง การปฏิบัติทางการเกษตรที่ดีสำหรับฟาร์มไก่ไข่ (มกษ.๖๙๐๙-๒๕๖๒) ครั้งที่ ๓ ระหว่างวันที่ ๒๒-๒๓ มกราคม ๒๕๖๘ (มกษ. จัดอบรม)

การตรวจติดตามและกำกับดูแลการตรวจประเมินมาตรฐานฟาร์ม (GAP) Internal Audit”

ลำดับ	วัน/เดือน/ปี	การปฏิบัติงาน
-------	--------------	---------------

ผลการปฏิบัติงาน เดือนธันวาคม ๒๕๖๗

- ๑ ๑๑ ธันวาคม ๒๕๖๗ -ตรวจติดตามและกำกับดูแลการตรวจประเมินมาตรฐานฟาร์ม (GAP) Internal Audit จังหวัดอุดรธานี  
๒ ๑๒ ธันวาคม ๒๕๖๗ -ตรวจติดตามและกำกับดูแลการตรวจประเมินมาตรฐานฟาร์ม (GAP) Internal Audit จังหวัดหนองคาย

การตรวจติดตามสถานที่จำหน่ายเนื้อสัตว์และสถานที่ประกอบกิจการฮาลาล

ลำดับ	วัน/เดือน/ปี	การปฏิบัติงาน	จังหวัด
-------	--------------	---------------	---------

ผลการปฏิบัติงาน เดือนธันวาคม ๒๕๖๗

- ๑ ๑๑ ธันวาคม ๒๕๖๗ -ตรวจติดตามสถานที่จำหน่ายเนื้อสัตว์และสถานที่ประกอบกิจการฮาลาล อุดรธานี  
๒ ๑๒ ธันวาคม ๒๕๖๗ -ตรวจติดตามสถานที่จำหน่ายเนื้อสัตว์และสถานที่ประกอบกิจการฮาลาล หนองคาย

การอบรม/ประชุม

ลำดับ	วัน/เดือน/ปี	การปฏิบัติงาน	โดยวิธี
๑	๑๗ ธันวาคม ๒๕๖๗	- เข้าร่วมประชุมผ่านระบบ Zoom Conference เรื่อง ฝึกอบรมการใช้งานระบบติดตามการใช้ยาและการเฝ้าระวังการดื้อยาต้านจุลชีพในปศุสัตว์ จัดโดยกองควบคุมอาหารและยาสัตว์ โดยมีเจ้าหน้าที่จากส่วนมาตรฐานการปศุสัตว์ ปศ.๔ และ เจ้าหน้าที่กลุ่มพัฒนาคุณภาพสินค้าปศุสัตว์จากสำนักงานปศุสัตว์จังหวัดทุกจังหวัดในพื้นที่รับผิดชอบของสำนักงานปศุสัตว์เขต ๔ เข้าร่วมประชุมด้วยได้มีความรู้ความเข้าใจในการใช้งานระบบ และสามารถนำไปใช้ในการสื่อสารไปยังผู้ประกอบการได้ต่อไป เวลา ๐๙.๐๐-๑๒.๐๐ น.	Zoom Conference

ลำดับ	วัน/เดือน/ปี	การปฏิบัติงาน	โดยวิธี
๒	๑๘ ธันวาคม ๒๕๖๗	การประชุมชี้แจงและซักซ้อมแผนปฏิบัติงานด้านมาตรฐานการปศุสัตว์ ปีงบประมาณ ๒๕๖๘ จัดโดย ส่วนมาตรฐานการปศุสัตว์ร่วมกับศูนย์วิจัยและพัฒนาการสัตวแพทย์ ภาคตะวันออกเฉียงเหนือตอนบน และเจ้าหน้าที่กลุ่มพัฒนาคุณภาพสินค้าปศุสัตว์ จากสำนักงานปศุสัตว์จังหวัดทุกจังหวัดในพื้นที่รับผิดชอบของสำนักงานปศุสัตว์เขต ๔ ในการประชุมชี้แจงและซักซ้อมแผนปฏิบัติงานด้านมาตรฐานการปศุสัตว์ ปีงบประมาณ ๒๕๖๘ เพื่อรับทราบแนวทางการปฏิบัติเพื่อให้บรรลุตามเป้าหมายที่กรมปศุสัตว์กำหนด เวลา ๐๙.๓๐-๑๒.๐๐ น.	Zoom Conference

การตรวจรับรองใหม่/ต่ออายุ/ติดตาม (GMP) โรงฆ่าสัตว์

ลำดับ	วัน/เดือน/ปี	การปฏิบัติงาน	จังหวัด
<b>ผลการปฏิบัติงาน เดือนธันวาคม ๒๕๖๗</b>			
๑	๑๒ ธันวาคม ๒๕๖๗	-ตรวจติดตาม(GMP) โรงฆ่าสัตว์โรงฆ่าและสุกรหนองบัวลำภู อ.ศรีบุญเรือง จ.หนองบัวลำภู	หนองบัวลำภู
๒	๑๓ ธันวาคม ๒๕๖๗	-ตรวจติดตาม(GMP)โรงฆ่าสัตว์เทศบาลตำบลหนองสองห้อง อ.เมืองหนองคาย จ.หนองคาย	หนองคาย
<b>แผนการปฏิบัติงาน เดือนมกราคม ๒๕๖๘</b>			
๑	๗ มกราคม ๒๕๖๘	-ตรวจขอรับรองใหม่ (GMP) โรงฆ่าสัตว์ปีกบริษัท เวสต์ คอมพลีทส์ จำกัดอำเภอสหัสขันธ์ <b>จังหวัดกาฬสินธุ์</b>	กาฬสินธุ์
๒	๙ มกราคม ๒๕๖๘	-ตรวจให้คำแนะนำ (GMP) โรงฆ่าสัตว์ ห้างหุ้นส่วนจำกัด ยอดทยาใจ ๒๐๑๕ พาณิชย์ อำเภอเมืองฯ <b>จังหวัดมหาสารคาม</b>	มหาสารคาม
๓	๑๔ มกราคม ๒๕๖๘	-ตรวจติดตาม (GMP) โรงฆ่าสัตว์ บริษัท พี แอนด์ เจ มีท โปรดักส์ จำกัด อำเภอเมืองฯ <b>จังหวัดหนองบัวลำภู</b>	หนองบัวลำภู
๔	๒๑ มกราคม ๒๕๖๘	- ตรวจต่ออายุ (GMP) โรงฆ่าสัตว์ปีก ห้างหุ้นส่วนจำกัด รัตนโกสธ กรุ๊ป อำเภอโพธารอง <b>จังหวัดร้อยเอ็ด</b>	ร้อยเอ็ด
๕	๒๘ มกราคม ๒๕๖๘	- ตรวจติดตาม (GMP) โรงฆ่าสุกรบริษัท ไทยฟู้ด สโวน อินเตอร์เนชั่นแนล จำกัด อำเภอเมืองขอนแก่น <b>จังหวัดขอนแก่น</b>	ขอนแก่น

การตรวจรับรองใหม่/ต่ออายุ/ติดตาม ปศุสัตว์อินทรีย์

ลำดับ	วัน/เดือน/ปี	การปฏิบัติงาน	จังหวัด
<b>แผนการปฏิบัติงาน เดือนมกราคม ๒๕๖๘</b>			
๑	๑๔ มกราคม ๒๕๖๘	-ตรวจต่ออายุการรับรอง ชนิดพืชอาหารสัตว์อินทรีย์ ศูนย์วิจัยและพัฒนาอาหารสัตว์นครพนม อ.ท่าอุเทน <b>จ.นครพนม</b>	นครพนม
๒	๑๕ มกราคม ๒๕๖๘	-ตรวจติดตามการรับรอง ชนิดพืชกระบืออินทรีย์ ศูนย์วิจัยและพัฒนาอาหารสัตว์สกลนคร อ.เมืองสกลนคร <b>จ.สกลนคร</b>	สกลนคร

การตรวจรับรองใหม่/ต่ออายุ/ติดตาม (GMP) ศูนย์รวบรวมไข่

ลำดับ	วัน/เดือน/ปี	การปฏิบัติงาน	จังหวัด
<b>แผนการปฏิบัติงาน เดือนมกราคม ๒๕๖๘</b>			
๑	๑๕ มกราคม ๒๕๖๘	-ตรวจติดตาม (GMP) ศูนย์รวบรวมไข่ โรงงานคัดไข่อุดรธานี อำเภอเพ็ญ <b>จังหวัดอุดรธานี</b>	อุดรธานี

มติที่ประชุม      รับทราบ



ระเบียบวาระที่ ๕ เรื่องเสนอเพื่อพิจารณา

๕.๑ การจัดทำคำสั่งเวรยามรักษาการณ์

นายปัญญาวัฒน์ ไสกลาง นายสัตวแพทย์ชำนาญการพิเศษ เสนอให้ที่ประชุมพิจารณาเกี่ยวกับการจัดทำคำสั่งเวรยามรักษาการณ์ของสำนักงาน เนื่องด้วยจากเดิมผู้ตรวจเวรยามรักษาการณ์ในห้วงวันเสาร์และวันอาทิตย์จะเป็นผู้ตรวจเวรฯ ผู้หญิง ซึ่งจำเป็นต้องตรวจเวรยามรักษาการณ์ในห้วงเวลา ๐๘.๓๐ - ๑๖.๓๐ น. (กลางวัน) และ ๑๖.๓๐ - ๐๘.๓๐ น. (กลางคืน) ในการนี้ จึงขอเสนอที่ประชุมเพื่อพิจารณาปรับเปลี่ยนคำสั่งเวรยามรักษาการณ์จากเดิม ผู้ตรวจเวรฯ ผู้หญิง ต้องตรวจเวรยามรักษาการณ์จำนวน ๒ ห้วงเวลา เป็นผู้ตรวจเวรฯ ผู้หญิง ตรวจเพียง ห้วงเวลา ๐๘.๓๐ - ๑๖.๓๐ น. (กลางวัน) และในห้วงเวลา ๑๖.๓๐ - ๐๘.๓๐ น. (กลางคืน) ของทุกวัน ขอให้เป็นผู้ตรวจเวรฯ ผู้ชาย เป็นผู้ตรวจเวรยามรักษาการณ์

มติที่ประชุม ที่ประชุมได้พิจารณาและเห็นชอบให้ปรับเปลี่ยนคำสั่งเวรยามรักษาการณ์ตามข้อพิจารณาข้างต้น

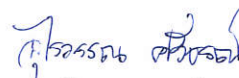
ปิดประชุม เวลา ๑๒.๐๐ น.



(นายบรรจง มุลตรีตี)

เจ้าหน้าที่ระบบงานคอมพิวเตอร์

ผู้จัดรายงานการประชุม



(นางสาวอุไรวรรณ ศรีธรรม)

นักจัดการงานทั่วไปปฏิบัติการ

ผู้ตรวจรายงานการประชุม

