

รายงานการประชุมติดตามผลการปฏิบัติงาน
ของสำนักงานปศุสัตว์เขต ๔
ครั้งที่ ๗/๒๕๖๖ ประจำปี พ.ศ. ๒๕๖๖
วันอังคารที่ ๕ กันยายน พ.ศ. ๒๕๖๖ เวลา ๑๐.๐๐ น. เป็นต้นไป
ณ ห้องประชุม ๒ สำนักงานปศุสัตว์เขต ๔ จังหวัดขอนแก่น

.....

รายชื่อผู้มาประชุม

๑. นายวีระสันติ ประทุมพล	ปศุสัตว์เขต ๔
๒. นายศิลปกิจ บุญโพธิ์	นายสัตวแพทย์ชำนาญการพิเศษ
๓. นางสุกัญญา วิเชียรกร	นักวิเคราะห์นโยบายและแผนชำนาญการพิเศษ
๔. นายประพันธ์ มาลายุทธศรี	สัตวแพทย์อาวุโส
๕. นางเกศวดี โคตรภูเวียง	นายสัตวแพทย์ชำนาญการพิเศษ
๖. นางสาวปาจรีย์ ห่มขวา	นายสัตวแพทย์ชำนาญการ
๗. นางสาวสุภาวดี เลียงชัยศิริ	นายสัตวแพทย์ชำนาญการ
๘. นางนารีนัดท์ญา ตรงคง	นักวิเคราะห์นโยบายและแผนชำนาญการ
๙. นางสาวอุไรวรรณ ศรีธรรม์	นักจัดการงานทั่วไปปฏิบัติการ
๑๐. นางสาวนิตดา ดอนอ่อนเบา	นักวิชาการเงินและบัญชีปฏิบัติการ
๑๑. นางภรณ์ทร์ ลวดเหลา	นักวิเคราะห์นโยบายและแผนปฏิบัติการ
๑๒. นางสาวกนกพิชญ์ ทองรุ่ง	นักทรัพยากรบุคคลปฏิบัติการ
๑๓. นายสด ศรีวรมย์	นักวิชาการสัตวบาลปฏิบัติการ
๑๔. นางสาวพรชนิตย์ มงคลสิริภัทร	เจ้าพนักงานสัตวบาลปฏิบัติงาน
๑๕. นายวรวิยะ ผลารักษ์	เจ้าพนักงานสัตวบาลปฏิบัติงาน
๑๖. นายณรงค์ศักดิ์ บนพิมาย	เจ้าพนักงานสัตวบาลปฏิบัติงาน
๑๗. นางพนิดา โพธิยา	นักจัดการงานทั่วไป
๑๘. นางสาวสุภัทตรา พงษ์พรรณนา	นิติกร
๑๙. นางสาวกิงกาญจน์ ไชยชาติ	เจ้าพนักงานธุรการ
๒๐. นายบรรจง มูลตรีดี	เจ้าหน้าที่ระบบงานคอมพิวเตอร์
๒๑. นางสาวพศิกา สุขเกษม	นายสัตวแพทย์
๒๒. นายนที คล้ายคลัง	นักวิชาการสัตวบาล
๒๓. นางน้ำทิพย์ ไตรธิเลน	นักวิชาการสัตวบาล
๒๔. นายอภิรักษ์ณ์ แสนสิงห์	นักวิชาการสัตวบาล
๒๕. นายสุรัฐชัย ครุจำนงค์	นักวิชาการสัตวบาล
๒๖. นางสาวรุจิราภรณ์ ห่องบุตรศรี	นักวิชาการสัตวบาล
๒๗. นางสาวเบญจมาศ มุ่งโนนบ่อ	นักวิชาการสัตวบาล
๒๘. นายเอนก รักษาภักดี	นักวิชาการสัตวบาล
๒๙. นายสีบกุล แก้วเหล่ายุ่ง	เจ้าพนักงานสัตวบาล
๓๐. นายวิทยา สาคำ	เจ้าพนักงานสัตวบาล

๓๑. นางสาวศินี ภูกองพลอย	นักวิเคราะห์นโยบายและแผน
๓๒. นางสาวรัชชิณา สัตย์ชาพงษ์	นักวิชาการสัตวบาลชำนาญการพิเศษ กองส่งเสริมและพัฒนาการปศุสัตว์
๓๓. นางสาวชิตชนก แก้วทองคง	นักวิชาการสัตวบาลปฏิบัติการ กองส่งเสริมและพัฒนาการปศุสัตว์
๓๔. นายปรีภากย์ เรืองเทพ	นักวิเคราะห์นโยบายและแผน กองส่งเสริมและพัฒนาการปศุสัตว์

ผู้ไม่เข้าร่วมประชุม

๑. นายปัญญาวัฒน์ ไส่กาง	นายสัตวแพทย์ชำนาญการพิเศษ	ประชุม ZOOM
๒. นายอิทธิพัทธ์ จำรัสบุญศิริ	นักวิชาการสัตวบาลชำนาญการพิเศษ	ไปราชการ
๓. นายมานโชนย์ บุญรอด	นายสัตวแพทย์ชำนาญการพิเศษ	ไปราชการ
๔. นายวิระพัฒน์ เพ็งพา	นายสัตวแพทย์ชำนาญการพิเศษ	ไปราชการ
๕. นางสาวอรพรรณ อัจคำภา	นายสัตวแพทย์ชำนาญการพิเศษ	ไปราชการ
๖. นายมานะศักดิ์ สุดจริง	นายสัตวแพทย์ชำนาญการ	ไปราชการ
๗. นางสาวจันทร์เพ็ญ ภูผาเด็น	นักวิชาการสัตวบาลชำนาญการ	ไปราชการ
๘. นายพงษ์วิสิน สิมมาทัน	นายสัตวแพทย์ปฏิบัติการ	ไปราชการ
๙. นายวิวัฒน์ วิเชษฐพงษ์	พนักงานขับรถยนต์ ส๒	ไปราชการ
๑๐. นางอุไรวรรณ เกาตะกู	พนักงานผู้ช่วยปศุสัตว์	ไปราชการ

เริ่มประชุม เวลา ๑๐.๐๐ น.

ระเบียบวาระที่ ๑ ประธานแจ้งที่ประชุมทราบ

๑.๑ แสดงความยินดีการเจ้าหน้าที่ที่ได้รับการบรรจุเป็นข้าราชการ

นายวิระสันติ ประทุมพล ปศุสัตว์เขต ๔ กล่าวแสดงความยินดีต่อเจ้าหน้าที่ที่ได้รับการคัดเลือกเพื่อบรรจุและแต่งตั้งบุคคลเข้ารับราชการในตำแหน่งนายสัตวแพทย์ปฏิบัติการของกรมปศุสัตว์ ทั้งนี้ สำนักงานปศุสัตว์เขต ๔ มีเจ้าหน้าที่ที่ผ่านการคัดเลือกจำนวน ๒ ราย คือ นายปณณธร บุตรศาสตร์ และนางสาวพศิกา สุขเกษม

มติที่ประชุม รับทราบและร่วมแสดงความยินดีกับเจ้าหน้าที่ที่ผ่านการคัดเลือก

๑.๒ โครงการของสำนักงานปศุสัตว์เขต ๔

นายวิระสันติ ประทุมพล ปศุสัตว์เขต ๔ กล่าวต่อที่ประชุมถึงเรื่องโครงการที่สำนักงานปศุสัตว์เขต ๔ กำลังผลักดันให้หน่วยงานภายใต้สังกัด โดยมีรายละเอียดดังนี้

โครงการลดต้นทุนอาหารสัตว์

เกษตรกรต้นน้ำ เป็นผู้ผลิตปศุสัตว์ส่วนใหญ่ซึ่งมีส่วนแบ่งรายได้ที่ต่ำ จึงส่งผลให้เกิดโครงการนี้ขึ้น เพื่อเป็นการลดต้นทุนอาหารสัตว์ จึงได้มีการส่งเสริมการเลี้ยงแพะ โดยคัดเลือกสายพันธุ์แพะเทศทองพบว่า มีปริมาณโปรตีนสูง ๒๐-๓๐ % (Gijzen et al. ๑๙๙๖) สามารถนำมาใช้เป็นแหล่งโปรตีนทดแทน หรือสามารถลดปริมาณวัตถุดิบหลักลงได้ ทั้งนี้ อัตราการให้ผลผลิต ๒.๕-๓ ตัน/ไร่ ระยะเวลา ๓ - ๕ วัน สามารถขยายตัว ๒ - ๓ เท่า นอกจากนั้นยังมีคุณสมบัติพิเศษ ทนทานต่อโรคหนองแมลงฝี่เสื้อ ซึ่งเป็นโรคที่เป็นอันตรายร้ายแรงต่อพืชตระกูลแพะได้เป็นอย่างดี อีกทั้งยังสามารถทนทานต่อแสงแดดจัด และความเป็นกรดของแหล่งน้ำได้ จึงถือได้ว่าเป็นพืชน้ำหมักจรรยา ทั้งนี้ การส่งเสริมการเลี้ยงแพะเทศทองจะเริ่มในพื้นที่สำนักงานปศุสัตว์เขต ๔

โครงการทำทะเบียนประวัติกระบือ

การจัดทำทะเบียนประวัติกระบือ ซึ่งเป็นโครงการที่จัดทำขึ้นเพื่อให้สามารถตรวจสอบประวัติกระบือได้ง่ายขึ้น สามารถตรวจสอบย้อนกลับได้ และสามารถยืนยันได้ว่ากระบือตัวนั้นมีแหล่งที่มาอย่างไร ใครเป็นเจ้าของ ได้มีการตรวจ/รักษาโรคหรือไม่ ทั้งนี้ ยังเป็นไปตามมาตรการควบคุมป้องกันโรคระบาดของกรมปศุสัตว์ ตลอดจนเป็นการส่งเสริมให้เกษตรกรหันมาเลี้ยงกระบือเพิ่มขึ้นควบคู่กันไป เพื่อป้องกันกระบือสูญพันธุ์อีกด้วย

มติที่ประชุม รับทราบ

ระเบียบวาระที่ ๒ รับรองรายงานการประชุม

ตามที่สำนักงานปศุสัตว์เขต ๔ ได้ดำเนินการประชุมติดตามผลการปฏิบัติงานของสำนักงานปศุสัตว์เขต ๔ ครั้งที่ ๖/๒๕๖๖ เมื่อวันที่ ๓๐ มิถุนายน พ.ศ. ๒๕๖๖ นั้น ฝ่ายบริหารทั่วไปได้จัดทำรายงานการประชุมดังกล่าวเรียบร้อยแล้ว จึงขอให้ที่ประชุมพิจารณา

มติที่ประชุม ที่ประชุมได้พิจารณาและรับรองรายงานการประชุมดังกล่าว

ระเบียบวาระที่ ๓ เรื่องสืบเนื่อง

- ไม่มี

ระเบียบวาระที่ ๔ เรื่องเพื่อทราบ

๔.๑ ฝ่ายบริหารทั่วไป

ฝ่ายบริหารทั่วไป ได้เสนอต่อที่ประชุมถึงเรื่องคำสั่งย้ายเจ้าหน้าที่ในหน่วยงาน โดยสำนักงานปศุสัตว์เขต ๔ ได้รับคำสั่งกรมปศุสัตว์ที่ ๖๘๕/๒๕๖๖ เรื่องย้ายข้าราชการ ลงวันที่ ๒๓ สิงหาคม ๒๕๖๖ ทั้งนี้ มีข้าราชการได้รับคำสั่งย้ายจำนวน ๑ ราย คือ นางนารินทร์ทัญญา ตรงคง ตำแหน่งและส่วนราชการเดิม ตำแหน่ง นักจัดการงานทั่วไปชำนาญการ เลขที่ตำแหน่ง ๑๗๓๓ สังกัด ฝ่ายบริหารทั่วไป สำนักงานปศุสัตว์เขต ๒ ได้รับคำสั่งย้ายไปปฏิบัติหน้าที่ในตำแหน่ง นักวิเคราะห์นโยบายและแผนชำนาญการ เลขที่ตำแหน่ง ๑๙๓๘ สังกัด ส่วนยุทธศาสตร์และสารสนเทศการปศุสัตว์ สำนักงานปศุสัตว์เขต ๔

มติที่ประชุม รับทราบ

๔.๒ ส่วนส่งเสริมและพัฒนาการปศุสัตว์

๔.๒.๑ การดำเนินงานโครงการธนาคารโค-กระบือเพื่อเกษตรกร ตามพระราชดำริ

ส่วนส่งเสริมและพัฒนาการปศุสัตว์ ได้เสนอต่อที่ประชุมถึงเรื่องสรุปผลการดำเนินโครงการธนาคารโค-กระบือเพื่อเกษตรกร ตามพระราชดำริ ประจำเดือนสิงหาคม ๒๕๖๖ โดยมีรายละเอียดดังต่อไปนี้

สรุปทะเบียนโครงการธนาคารโค-กระบือเพื่อเกษตรกร ตามพระราชดำริในพื้นที่ปศุสัตว์เขต ๔

จังหวัด	สรุปทะเบียน โครงการธนาคารโค-กระบือเพื่อเกษตรกร ตามพระราชดำริ ประจำเดือน สิงหาคม 2566					
	ทะเบียนเขต	สัญญาเกิน 10 ปี	สัญญาเกิน 5 ปี	สัญญา 3 ปี ไม่มีลูก	ลูกเกิด	ลูกเกิดอายุเกิน 18 เดือน
ร้อยเอ็ด	9,127	829	1,813	2,538	1,850	399
สกลนคร	9,062	2,882	1,300	1,755	1,611	1,415
มหาสารคาม	4,894	2,566	968	558	2,905	2,098
นครพนม	3,794	61	987	915	824	372

จังหวัด	สรุปทะเบียน โครงการธนาคารโค-กระบือเพื่อเกษตรกร ตามพระราชดำริ ประจำเดือน สิงหาคม 2566					
	ทะเบียนเขต	สัญญาเกิน 10 ปี	สัญญาเกิน 5 ปี	สัญญา 3 ปี ไม่มีลูก	ลูกเกิด	ลูกเกิดอายุเกิน 18 เดือน
ขอนแก่น	2,306	444	593	417	732	255
บึงกาฬ	2,140	197	778	324	592	317
กาฬสินธุ์	2,341	112	975	445	573	482
มุกดาหาร	1,250	0	116	197	352	67
เลย	1,440	23	262	254	472	160
หนองคาย	966	124	331	209	439	370
อุดรธานี	1,105	28	143	278	319	146
หนองบัวลำภู	534	123	126	3	208	193
รวม	38,959	7,389	8,392	7,893	10,877	6,274

รายงานผลการดำเนินโครงการธนาคารโค-กระบือเพื่อเกษตรกร ตามพระราชดำริ (ตุลาคม ๒๕๖๕ - สิงหาคม ๒๕๖๖)

จังหวัด	รายงานผลการดำเนินโครงการธนาคารโค-กระบือเพื่อเกษตรกร ตามพระราชดำริ (ตุลาคม 2565 - สิงหาคม 2566)									หมายเหตุ
	รายงานลูกเกิด ประจำเดือน สิงหาคม 2566									
	ยอดสะสม (ต.ค.65-ก.ค.66)			เดือนนี้ (สิงหาคม)			รวมทั้งสิ้น			
โค (ตัว)	กระบือ (ตัว)	รวม	โค (ตัว)	กระบือ	รวม	โค (ตัว)	กระบือ (ตัว)	รวม		
ร้อยเอ็ด	147	88	235	31	23	54	178	111	289	
หนองคาย	-	-		2	-	-	2	-	2	
มหาสารคาม	69	59	128	38	19	57	107	78	185	
อุดรธานี	15	9	24	7	24	31	22	33	55	
ขอนแก่น	109	41	150	20	18	38	129	59	188	
หนองบัวลำภู	16	-	16	-	-	-	16	-	16	
กาฬสินธุ์	-	-	-	-	-	-	-	-	-	
สกลนคร	146	165	311	-	-	-	146	165	311	
มุกดาหาร	31	6	37	-	-	-	31	6	37	
เลย	-	-	-	-	-	-	-	-	-	
นครพนม	21	11	32	76	30	106	97	41	138	
บึงกาฬ	-	-	-	-	-	-	-	-	-	
รวม	554	379	933	174	114	288	728	493	1,221	

การขออนุมัติจำหน่ายออกจากทะเบียน ธคก. (ตุลาคม ๒๕๖๕ - สิงหาคม ๒๕๖๖)

จังหวัด	การขออนุมัติจำหน่ายออกจากทะเบียน ธคก. (ตุลาคม 2565 - สิงหาคม 2566)									หมายเหตุ
	กรณี จำหน่ายลูกโค-กระบือ เพศผู้ ตัวที่ 1									
	นำส่งเงินจำหน่ายลูกโค-กระบือ ตัวที่ 1 ประจำเดือน สิงหาคม 66						ขออนุมัติจำหน่ายลูกโค-กระบือ ตัวที่ 1			
	ยอดสะสม (ต.ค.65-ก.ค.66)		เดือนนี้ (ส.ค. 66)		รวมทั้งสิ้น		เดือนนี้ (สิงหาคม 66)			
จำนวน (ตัว)	มูลค่า (บาท)	จำนวน (ตัว)	มูลค่า (บาท)	จำนวน (ตัว)	มูลค่า (บาท)	จำนวน (ตัว)	มูลค่า (บาท)	จำนวน (ตัว)	มูลค่า (บาท)	
ร้อยเอ็ด	613	7,311,990			613	7,311,990	30	367,730		
อุดรธานี	129	1,735,460	11	137,100	140	1,872,560				
มหาสารคาม	936	6,991,370			936	6,991,370	57	460,800		
หนองบัวลำภู	70	640,000			70	640,000				
ขอนแก่น	595	4,826,380	29	388,930	624	5,215,310				
หนองคาย	82	1,354,980	1	15,000	83	1,369,980	2	22,000		
บึงกาฬ	117	1,351,350			117	1,351,350				
กาฬสินธุ์	69	736,940			69	736,940				
มุกดาหาร	317	4,274,280	29	316,900	346	4,591,180	13	137,700		
เลย	194	2,970,710	16	222,000	210	3,192,710	5	58,300		
สกลนคร	672	4,799,570	2	21,400	674	4,820,970	1	12,000		
นครพนม	3013	5,451,480	38	459,300	3051	5,910,780				
รวม	6,807	42,444,510	126	1,560,630	6,933	44,005,140	108	1,058,530		

การขออนุมัติจำหน่ายออกจากทะเบียน รถก. (ตุลาคม ๒๕๖๕ - สิงหาคม ๒๕๖๖)

จังหวัด	การขออนุมัติจำหน่ายออกจากทะเบียน รถก. (ตุลาคม 2565 - สิงหาคม 2566)						หมายเหตุ
	กรณีสัตว์ตาย (สิงหาคม 66)						
	ยอดสะสม (ต.ค.65 - ก.ค.66)		เดือนนี้ (ส.ค. 66)		รวมทั้งสิ้น		
จำนวน (ตัว)	มูลค่า (บาท)	จำนวน(ตัว)	มูลค่า (บาท)	จำนวน (ตัว)	มูลค่า (บาท)		
ร้อยเอ็ด	168	259,800	5	7,100	173	266,900	
อุดรธานี	15	12,100	3	1,000	18	13,100	
มหาสารคาม	149	87,300			149	87,300	
หนองบัวลำภู	11	13,500	5	2,500	16	16,000	
ขอนแก่น	757	847,300	6	5,500	763	852,800	
หนองคาย	7	1,500			7	1,500	
บึงกาฬ	15	18,200			15	18,200	
กาฬสินธุ์	3				3		
มุกดาหาร	15	18,000	1		16	18,000	*ฝั่งกลับ
เลย	29	19,500			29	19,500	
นครพนม	81	156,600	3	3,000	84	159,600	
สกลนคร	284	65,000	6		290	65,000	*ฝั่งกลับ
รวม	1,534	1,498,800	29	19,100	1,563	1,517,900	

การขออนุมัติขยายลูกโค-กระบือ เพศเมีย ตัวที่ ๑ (สิงหาคม ๒๕๖๖)

จังหวัด	ขออนุมัติขยายลูกโค - กระบือ เพศเมีย ตัวที่ 1 (สิงหาคม 66)						หมายเหตุ
	ยอดสะสม (ต.ค.65-ก.ค. 66)		เดือนนี้ (ส.ค. 66)		รวมทั้งสิ้น		
	โค	กระบือ	โค	กระบือ	โค	กระบือ	
ร้อยเอ็ด	310	121	19	4	329	125	รวมโค-กระบือทั้งหมด 454
หนองคาย	210	49			210	49	259
มหาสารคาม	50	12			50	12	62
หนองบัวลำภู	68	68			68	68	136
ขอนแก่น	56	27	30	3	86	30	116
อุดรธานี	72	18	7	31	79	49	128
บึงกาฬ	36	40			36	40	76
กาฬสินธุ์	98	12			98	12	110
มุกดาหาร	110	30	4		114	30	144
เลย	168	98		1	168	99	267
นครพนม	274	124	16	9	290	133	423
สกลนคร	1507	682			1507	682	2,189
รวม	2,959	1,281	76	48	3,035	1,329	4,364

การขออนุมัติจำหน่ายออกจากทะเบียน รถก. (ตุลาคม ๒๕๖๕ - สิงหาคม ๒๕๖๖)

จังหวัด	การขออนุมัติจำหน่ายออกจากทะเบียน รถก. (ตุลาคม 2565 - สิงหาคม 2566)						หมายเหตุ
	มอกรรมสิทธิ์			มอกรรมสิทธิ์ กรณีพิเศษ			
	ยอดสะสม (ต.ค.65-ก.ค.66)	เดือนนี้ (ส.ค. 66)	รวม	ยอดสะสม (ต.ค.65-มิ.ย.66)	เดือนนี้ (ส.ค. 66)	รวม	
ร้อยเอ็ด	1,768	14	1,782	642	-	642	2,424
อุดรธานี	98	30	128	75	-	75	203
มหาสารคาม	1,375		1,375	26	-	26	1,401
หนองบัวลำภู	77		77	-	-	-	77
ขอนแก่น	857	14	871	133	-	133	1,004
หนองคาย	139		139	32	-	32	171
สกลนคร	1,392		1,392	138	-	138	1,530
กาฬสินธุ์	150		150	17	-	17	167
มุกดาหาร	783	38	821	171	-	171	992
เลย	255		255	83	-	83	338
นครพนม	749	20	769	292	-	292	1,061
บึงกาฬ	226		226	29	-	29	255
รวม	7,869	116	7,985	1,638	-	1,638	9,623

การส่งมอบโค-กระบือ ธคก. (สัตว์เลี้ยงใหม่) ณ (สิงหาคม ๒๕๖๖)

จังหวัด	ส่งมอบโค-กระบือ ธคก. (สัตว์เลี้ยงใหม่) (ณ สิงหาคม 2566)						หมายเหตุ	
	ยอดสะสม (ต.ค.65-มิ.ย.66)		เดือนนี้		รวมโค-กระบือ	วันที่ส่งมอบ		เลขที่สัญญา
	โค	กระบือ	โค	กระบือ				
ร้อยเอ็ด	266	50						
สกลนคร	420	279	35	30	115	11 ส.ค. 66 25 ส.ค. 66 25 ส.ค. 66	สน. 895 - 929/66 - ปกติรายละ 1 ตัว สน. 930 - 960/66 - ปกติรายละ 1 ตัว สน. 961 - 1009/66 - ปกติรายละ 1 ตัว	
มหาสารคาม	116	2						
นครพนม	276	160						
ขอนแก่น	110	40	54		54	25 ส.ค. 66	ขก. 300 - 353/66 - ปกติรายละ 1 ตัว	
บึงกาฬ	32	60						
กาฬสินธุ์	96	225						
มุกดาหาร	25							
เลย	154	240						
หนองคาย	0	0						
อุดรธานี	607	418	20		20	30 ส.ค. 66	อด. 967 - 986 /66 - ปกติรายละ 1 ตัว	
หนองบัวลำภู	150	15	50		50	18 ส.ค. 66	นท. 89 - 138 /66 - ปกติรายละ 1 ตัว	
รวม	2,252	1,489	189	50	239			

มติที่ประชุม รับทราบ

๔.๒.๒ การรายงานผลการตรวจสอบคุณภาพน้านมดิบ

ส่วนส่งเสริมและพัฒนาการปศุสัตว์ ได้เสนอต่อที่ประชุมถึงเรื่องการรายงานผลการตรวจสอบคุณภาพน้านมดิบ รอบเดือนกรกฎาคม ๒๕๖๖และรอบเดือนสิงหาคม ๒๕๖๖ โดยมีรายละเอียดดังต่อไปนี้
ผลการตรวจสอบคุณภาพน้านมดิบ (ศูนย์รวบรวมน้านมดิบ ๒๖ แห่ง) ประจำเดือนกรกฎาคม ๒๕๖๖

TS 12.25%			
ศูนย์รับน้านมดิบที่เข้าร่วมโครงการอาหารนมเพื่อเด็กและเยาวชน		ศูนย์ อ.ส.ค.	
1	สหกรณ์ โคนมวาริชภูมิ จำกัด	13.15	16 ศูนย์รวบรวมน้านมดิบน้าพอง 13.07
2	บจก.ขอนแก่นแคร์รี่	12.40	17 ศูนย์รวบรวมน้านมดิบกระนวน 12.14
3	สหกรณ์ โคนมขอนแก่น	12.92	18 ศูนย์รวบรวมน้านมดิบศรีธาตุ 10.91
4	กลุ่มวิสาหกิจชุมชนทรัพย์เจริญ	12.70	19 ศูนย์รวบรวมน้านมดิบพังพวย 12.77
5	สหกรณ์ผู้เลี้ยง โคนม โคกก่อ จำกัด (สาขาเมือง)	12.29	20 ศูนย์รวบรวมน้านมดิบอุบลรัตน์-เขาสวนกวาง 13.62
6	สถานีวิจัยทดสอบพันธุ์สัตว์สกลนคร	13.05	21 ศูนย์รวบรวมน้านมดิบทุ่งฝน 13.08
7	สหกรณ์ โคนมอุดรธานี	13.25	22 ศูนย์รวบรวมน้านมดิบหนองวัวซอ 12.92
8	สหกรณ์ผู้เลี้ยง โคนมมหาสารคาม	12.40	ศูนย์รับน้านมดิบที่ไม่เข้าร่วมโครงการอาหารนมเพื่อเด็กและเยาวชน
9	สหกรณ์ผู้เลี้ยง โคนม โคกก่อ จำกัด (สาขาบรือ)	12.56	23 สหกรณ์โคนมปฏิรูปที่ดินหนองบัวลำภู 11.62
10	กลุ่มเกษตรกรก้าวน้ำขอนแก่น	12.91	24 สหกรณ์การเกษตรเมืองเลย 11.94
11	บ.พีพีโอฟาร์ม จำกัด	13.35	25 บจก.ซีพีเอฟ(ประเทศไทย) - ศูนย์รับน้านมดิบ 11.98
12	ศูนย์รวบรวมน้านมดิบ บริษัทกาฬสินธุ์แร่ปุศุค(กมล)ไสย	12.93	26 ศูนย์วิจัยสัตว์เคี้ยวเอื้องในเขตที่ราบสูงภูเรือ 12.66
13	สหกรณ์ผู้เลี้ยง โคนมมหาสารคาม (สาขา บรือ)	12.88	
14	ศูนย์รวบรวมน้านมดิบ บริษัทกาฬสินธุ์แร่ปุศุค (โพธิ์ชัย)	12.90	
15	กลุ่มเกษตรกรผู้เลี้ยง โคนมนาศรี-ดงเค็ง	12.07	

SCC (500 x 10 ³)				
ศูนย์รับนํ้านมดิบที่เข้าร่วมโครงการอาหารนมเพื่อเด็กและเยาวชน		ศูนย์ อ.ส.ค.		
1	สหกรณ์ โคนมวาริชภูมิ จำกัด	349.36	16 ศูนย์รวบรวมนํ้านมดิบนํ้าพอง	244.56
2	บจก.ขอนแก่นแคร์รี่ส์	325.93	17 ศูนย์รวบรวมนํ้านมดิบกระนวน	185.76
3	สหกรณ์ โคนมขอนแก่น	292.55	18 ศูนย์รวบรวมนํ้านมดิบศรีธาตุ	39.72
4	กลุ่มวิสาหกิจชุมชนทรัพย์เจริญ	142.91	19 ศูนย์รวบรวมนํ้านมดิบพังพวย	94.28
5	สหกรณ์ผู้เลี้ยงโคนม โคกก่อ จำกัด (สาขาเมือง)	224.41	20 ศูนย์รวบรวมนํ้านมดิบอุบลรัตน์-เขาสวนกวาง	255.59
6	สถานีวิจัยทดสอบพันธุ์สัตว์สกนนคร	537.74	21 ศูนย์รวบรวมนํ้านมดิบทุ่งฝน	141.12
7	สหกรณ์ โคนมอุดรธานี	229.69	22 ศูนย์รวบรวมนํ้านมดิบหนองวัวซอ	160.24
8	สหกรณ์ผู้เลี้ยงโคนมมหาสารคาม	649.32	ศูนย์รับนํ้านมดิบที่ไม่เข้าร่วมโครงการอาหารนมเพื่อเด็กและเยาวชน	
9	สหกรณ์ผู้เลี้ยงโคนม โคกก่อ จำกัด(สาขาบรบือ)	171.81	23 สหกรณ์ โคนมปฏิรูปที่ดินหนองบัวลำภู	273.04
10	กลุ่มเกษตรกรก้าวหน้าขอนแก่น	287.81	24 สหกรณ์การเกษตรเมืองเลย	398.40
11	บ.พีพีโอฟาร์ม จำกัด	336.35	25 บจก.ซีพีเอฟ(ประเทศไทย) - ศูนย์รับนํ้านมดิบ	488.55
12	ศูนย์รวบรวมนํ้านมดิบ บริษัทกาฬสินธุ์แคร์รี่ส์ กมลาไสย	135.50	26 ศูนย์วิจัยสัตว์เคี้ยวเอื้องในเขตที่ราบสูงภูเรือ	434.25
13	สหกรณ์ผู้เลี้ยงโคนมมหาสารคาม (สาขา บรบือ)	301.62		
14	ศูนย์รวบรวมนํ้านมดิบ บริษัทกาฬสินธุ์แคร์รี่ส์ (โพธิ์ชัย)	111.53		
15	กลุ่มเกษตรกรผู้เลี้ยงโคนมนาศรี-ดงเค็ง	543.13		

สรุป

- ค่าปริมาณของแข็งรวม (Total Solid/TS) ต่ำกว่า ๑๒.๒๕ % มี ๖ แห่ง ดังนี้

๑. กลุ่มเกษตรกรผู้เลี้ยงโคนมนาศรี-ดงเค็ง ๑๒.๐๗%
๒. ศูนย์รวบรวมนํ้านมดิบกระนวน ๑๒.๑๔%
๓. ศูนย์รวบรวมนํ้านมดิบศรีธาตุ ๑๐.๙๑%
๔. สหกรณ์โคนมปฏิรูปที่ดินหนองบัวลำภู ๑๑.๖๒%
๕. สหกรณ์การเกษตรเมืองเลย ๑๑.๙๔%
๖. บจก.ซีพีเอฟ(ประเทศไทย) - ศูนย์รับนํ้านมดิบ ๑๑.๙๘%

- ค่าเซลล์เม็ดเลือดขาว (Somatic Cell Count/SCC) เกิน ๕๐๐,๐๐๐ เซลล์/ลบ.ซม. มี ๓ แห่ง

๑. สถานีวิจัยทดสอบพันธุ์สัตว์สกนนคร ๕๓๗,๗๔๐ เซลล์/ลบ.ซม.
๒. สหกรณ์ผู้เลี้ยงโคนมมหาสารคาม ๖๔๙,๓๒๐ เซลล์/ลบ.ซม.
๓. กลุ่มเกษตรกรผู้เลี้ยงโคนมนาศรี-ดงเค็ง ๕๔๓,๑๓๐ เซลล์/ลบ.ซม

ผลการตรวจสอบคุณภาพนํ้านมดิบ (โรงงานแปรรูป ๒๑ แห่ง) ประจำเดือนกรกฎาคม ๒๕๖๖

TS 12.25%				
รายชื่อโรงงานแปรรูป		รายชื่อโรงงานแปรรูป		
1	สหกรณ์ผู้เลี้ยงโคนมโคกก่อ จำกัด (สาขาเมือง)	12.57	12 บริษัท เทียนข้า คอร์ปอเรชั่น จำกัด (สาขา อุดรธานี)	
2	บริษัท เทียนข้า คอร์ปอเรชั่น จำกัด (สาขา มหาสารคาม)	12.78	13 บริษัท เทียนข้า คอร์ปอเรชั่น จำกัด (สาขา หนองคาย)	
3	สถานีทดลองและฝึกอบรมเกษตรกรกรมร้อยเอ็ด (มข)	13.11	14 สหกรณ์โคนมขอนแก่น จำกัด	12.98
4	บริษัท ทุ่งกุลลา แคร์รี่ส์ จำกัด	12.83	15 บริษัท ขอนแก่น แคร์รี่ส์ จำกัด	12.43
5	บริษัท กาฬสินธุ์ แคร์รี่ส์ จำกัด (สาขา ยางตลาด)	12.95	16 อ.ส.ค.ภาคตะวันออกเฉียงเหนือ	12.71
6	สหกรณ์โคนมวาริชภูมิ จำกัด	13.17	17 วิทยาลัยเกษตรและเทคโนโลยีขอนแก่น	13.00
7	สถานีวิจัยและบำรุงพันธุ์สัตว์สกนนคร		18 บริษัท เทียนข้า แคร์รี่ส์ คอร์ปอเรชั่น จำกัด (สาขา ขอนแก่น)	12.65
8	บริษัท เทียนข้า คอร์ปอเรชั่น จำกัด (สาขา สกนนคร)		19 บริษัท กาฬสินธุ์ แคร์รี่ส์ จำกัด (สาขา 1)	12.92
9	สหกรณ์โคนมอุดรธานี จำกัด	13.44	20 บริษัท หนองบัว แคร์รี่ส์ จำกัด	12.62
10	บริษัท แมรี่ แอนด์ แคร์รี่ส์ โปรดักส์ จำกัด	12.93	21 บริษัท นครพนม แคร์รี่ส์ 789 จำกัด	
11	บริษัท อุดร แคร์รี่ส์ จำกัด	13.03		

SCC 500x 10 ³				
รายชื่อโรงงานแปรรูป		รายชื่อโรงงานแปรรูป		
1	สหกรณ์ผู้เลี้ยงโคนมโคกก่อ จำกัด (สาขาเมือง)	117	12 บริษัท เทียนชำ คอร์เปอร์เรชั่น จำกัด (สาขา อุดรธานี)	
2	บริษัท เทียนชำ คอร์เปอร์เรชั่น จำกัด (สาขา มหาสารคาม)	442	13 บริษัท เทียนชำ คอร์เปอร์เรชั่น จำกัด (สาขา หนองคาย)	
3	สถานีทดลองและฝึกอบรมเกษตรกรรมร้อยเอ็ด (มข)	287	14 สหกรณ์โคนมขอนแก่น จำกัด	267
4	บริษัท ฟุงกุลา แครี่ ฟู้ดส์ จำกัด	331	15 บริษัท ขอนแก่น แครี่ส์ จำกัด	342
5	บริษัท กาฬสินธุ์ แครี่ ฟู้ดส์ จำกัด (สาขา ยางตลาด)	105	16 อ.ส.ค.ภาคตะวันออกเฉียงเหนือ	335
6	สหกรณ์โคนมวาริชภูมิ จำกัด	430	17 วิทยาลัยเกษตรและเทคโนโลยีขอนแก่น	273.00
7	สถานีวิจัยและบำรุงพันธุ์สัตว์สกลนคร		18 บริษัท เทียนชำ แครี่ คอร์เปอร์เรชั่น จำกัด (สาขา ขอนแก่น)	499
8	บริษัท เทียนชำ คอร์เปอร์เรชั่น จำกัด (สาขา สกลนคร)		19 บริษัท กาฬสินธุ์ แครี่ ฟู้ดส์ จำกัด (สาขา 1)	92
9	สหกรณ์โคนมอุดรธานี จำกัด	229	20 บริษัท หนองบัว แครี่ส์ จำกัด	51
10	บริษัท แมรี่ แอนด์ แครี่ โปรดักส์ จำกัด	338	21 บริษัท นครพนม แครี่ 789 จำกัด	
11	บริษัท อุดร แครี่ ฟู้ดส์ จำกัด	168		

หมายเหตุ

- : บริษัท เทียนชำคอร์เปอร์เรชั่น จำกัด (สาขา สกลนคร) แจ้งหยุดการผลิตชั่วคราว ตามหนังสือ กษ ๐๖๑๖(๔)/๒๘๒๙
- : บริษัท เทียนชำคอร์เปอร์เรชั่น จำกัด (สาขา หนองคาย) แจ้งหยุดการผลิตชั่วคราว ตามหนังสือ กษ ๐๖๑๖(๔)/๒๘๒๙
- : สถานีวิจัยและบำรุงพันธุ์สัตว์สกลนคร ไม่มีตัวอย่างน้ำนมมาตรวจคุณภาพน้ำนม ณ วันที่ตรวจสอบ
- : บริษัท เทียนชำคอร์เปอร์เรชั่น จำกัด (สาขา อุดรธานี) ไม่มีตัวอย่างน้ำนมมาตรวจคุณภาพน้ำนม ณ วันที่ตรวจสอบ
- : บริษัท นครพนม แครี่ ๗๘๙ จำกัด ไม่มีตัวอย่างน้ำนมมาตรวจคุณภาพน้ำนม ณ วันที่ตรวจสอบ

สรุป

- ค่าปริมาณของแข็งรวม (Total Solid/TS) ต่ำกว่า ๑๒.๒๕ % มี ๐ แห่ง
- ค่าเซลล์เม็ดเลือดขาว (Somatic Cell Count/SCC) เกิน ๕๐๐,๐๐๐ เซลล์/ลบ.ซม. มี ๐ แห่ง

ผลการตรวจสอบคุณภาพน้ำนมดิบ (ศูนย์รวบรวมน้ำนมดิบ ๒๖ แห่ง) ประจำเดือนสิงหาคม ๒๕๖๖

TS 12.25%				
ศูนย์รับน้ำนมดิบที่เข้าร่วมโครงการอาหารนมเพื่อเด็กและเยาวชน		ศูนย์ อ.ส.ค.		
1	สหกรณ์โคนมวาริชภูมิ จำกัด	12.67	16 ศูนย์รวบรวมน้ำนมดิบน้ำพอง	13.20
2	บจก.ขอนแก่นแคร์รี่ส์	13.57	17 ศูนย์รวบรวมน้ำนมดิบกระนวน	12.50
3	สหกรณ์โคนมขอนแก่น	13.31	18 ศูนย์รวบรวมน้ำนมดิบศรีธาตุ	13.23
4	กลุ่มวิสาหกิจชุมชนทรัพย์เจริญ	13.08	19 ศูนย์รวบรวมน้ำนมดิบพังทวย	13.40
5	สหกรณ์ผู้เลี้ยงโคนมโคกก่อ จำกัด (สาขาเมือง)	12.44	20 ศูนย์รวบรวมน้ำนมดิบอุบลรัตน์-เขาสวนกวาง	14.02
6	สถานีวิจัยทดสอบพันธุ์สัตว์สกลนคร	12.61	21 ศูนย์รวบรวมน้ำนมดิบทุ่งฝน	13.56
7	สหกรณ์โคนมอุดรธานี	13.40	22 ศูนย์รวบรวมน้ำนมดิบหนองวัวซอ	14.28
8	สหกรณ์ผู้เลี้ยงโคนมมหาสารคาม	12.71	ศูนย์รับน้ำนมดิบที่ไม่เข้าร่วมโครงการอาหารนมเพื่อเด็กและเยาวชน	
9	สหกรณ์ผู้เลี้ยงโคนมโคกก่อ จำกัด (สาขาบรบือ)	12.50	23 สหกรณ์โคนมปฏิรูปที่ดินหนองบัวลำภู	12.43
10	กลุ่มเกษตรกรก้าวน้ำขอนแก่น	13.26	24 สหกรณ์การเกษตรเมืองเลย	11.97
11	บ.พีทีโอฟาร์ม จำกัด	13.32	25 บจก.ซีทีเอฟ(ประเทศไทย) - ศูนย์รับน้ำนมดิบ	12.39
12	ศูนย์รวบรวมน้ำนมดิบ บริษัทกาฬสินธุ์แคร์รี่ฟู้ด (กมลไอศ)	13.04	26 ศูนย์วิจัยสัตว์เคี้ยวเอื้องในเขตที่ราบสูงภูเรือ	12.75
13	สหกรณ์ผู้เลี้ยงโคนมมหาสารคาม (สาขา บรบือ)	12.50		
14	ศูนย์รวบรวมน้ำนมดิบ บริษัทกาฬสินธุ์แคร์รี่ฟู้ด (โพธิ์ชัย)	13.00		
15	กลุ่มเกษตรกรผู้เลี้ยงโคนมนาศรี-คงเค็ง	12.32		

SCC (500 x 10 ³)				
ศูนย์รับน้ำนมดิบที่เข้าร่วมโครงการอาหารนมเพื่อเด็กและเยาวชน		ศูนย์ อ.ส.ค.		
1	สหกรณ์โคนมวชิรภูมิ จำกัด	215.08	16 ศูนย์รวบรวมน้ำนมดิบน้ำพอง	916.79
2	บจก.ขอนแก่นแคร์รี่	329.57	17 ศูนย์รวบรวมน้ำนมดิบกระนวน	250.57
3	สหกรณ์โคนมขอนแก่น	371.95	18 ศูนย์รวบรวมน้ำนมดิบศรีธาตุ	250.57
4	กลุ่มวิสาหกิจชุมชนทรัพย์เจริญ	141.07	19 ศูนย์รวบรวมน้ำนมดิบพังทวย	167.65
5	สหกรณ์ผู้เลี้ยงโคนมโคกก่อ จำกัด(สาขาเมือง)	218.97	20 ศูนย์รวบรวมน้ำนมดิบอุบลรัตน์-เขาสวนกวาง	204.44
6	สถานีวิจัยทดสอบพันธุ์สัตว์สกจนคร	270.87	21 ศูนย์รวบรวมน้ำนมดิบทุ่งฝน	346.05
7	สหกรณ์โคนมอุตรธานี	326.32	22 ศูนย์รวบรวมน้ำนมดิบหนองวัวซอ	443.13
8	สหกรณ์ผู้เลี้ยงโคนมมหาสารคาม	233.76	ศูนย์รับน้ำนมดิบที่ไม่เข้าร่วมโครงการอาหารนมเพื่อเด็กและเยาวชน	
9	สหกรณ์ผู้เลี้ยงโคนมโคกก่อ จำกัด (สาขาบรบือ)	171.23	23 สหกรณ์โคนมปฏิบัติที่ดินหนองบัวลำภู	378.98
10	กลุ่มเกษตรกรกัวหน้าขอนแก่น	379.16	24 สหกรณ์การเกษตรเมืองเลย	437.27
11	บ.พีทีโอฟาร์ม จำกัด	407.88	25 บจก.ซีพีเอฟ(ประเทศไทย) - ศูนย์รับน้ำนมดิบ	679.32
12	ศูนย์รวบรวมน้ำนมดิบ บริษัทกาฬสินธุ์แคร์รี่ฟูด กมลไสย	142.00	26 ศูนย์วิจัยสัตว์เคี้ยวเอื้องในเขตที่ราบสูงภูเรือ	556.80
13	สหกรณ์ผู้เลี้ยงโคนมมหาสารคาม(สาขา บรบือ)	287.20		
14	ศูนย์รวบรวมน้ำนมดิบ บริษัทกาฬสินธุ์แคร์รี่ฟูด (โพธิ์ชัย)	133.53		
15	กลุ่มเกษตรกรผู้เลี้ยงโคนมนาศรี-ดงเค็ง	652.11		

สรุป

- ค่าปริมาณของแข็งรวม (Total Solid/TS) ต่ำกว่า ๑๒.๒๕% มี ๑ แห่ง
 ๑. สหกรณ์การเกษตรเมืองเลย ๑๑.๙๗%
- ค่าเซลล์เม็ดเลือดขาว (Somatic Cell Count/SCC) เกิน ๕๐๐,๐๐๐ เซลล์/ลบ.ซม. มี ๔ แห่ง
 ๑. กลุ่มเกษตรกรผู้เลี้ยงโคนมนาศรี-ดงเค็ง ๖๕๒,๑๑๐ เซลล์/ลบ.ซม.
 ๒. ศูนย์รวบรวมน้ำนมดิบน้ำพอง ๙๑๖,๗๙๐ เซลล์/ลบ.ซม.
 ๓. บจก.ซีพีเอฟ (ประเทศไทย) - ศูนย์รับน้ำนมดิบ ๖๗๙,๓๒๐ เซลล์/ลบ.ซม.
 ๔. ศูนย์วิจัยสัตว์เคี้ยวเอื้องในเขตที่ราบสูงภูเรือ ๕๕๖,๘๐๐ เซลล์/ลบ.ซม.

ผลการตรวจสอบคุณภาพน้ำนมดิบ (โรงงานแปรรูป ๓ แห่ง) ประจำเดือนสิงหาคม ๒๕๖๖

TS 12.25%		SCC 500x10 ³		
รายชื่อโรงงานแปรรูป		รายชื่อโรงงานแปรรูป		
1	สถานีวิจัยและบำรุงพันธุ์สัตว์สกจนคร	12.73	1 สถานีวิจัยและบำรุงพันธุ์สัตว์สกจนคร	117
2	บริษัท เทียนชา คอร์ปอเรชั่น จำกัด (สาขา อุตรธานี)	12.37	2 บริษัท เทียนชา คอร์ปอเรชั่น จำกัด (สาขา อุตรธานี)	442
3	บริษัท นครพนม แคร์รี่ 789 จำกัด	12.55	3 บริษัท นครพนม แคร์รี่ 789 จำกัด	287

สรุป

- ค่าปริมาณของแข็งรวม (Total Solid/TS) ต่ำกว่า ๑๒.๒๕ % มี ๐ แห่ง
- ค่าเซลล์เม็ดเลือดขาว (Somatic Cell Count/SCC) เกิน ๕๐๐,๐๐๐ เซลล์/ลบ.ซม. มี ๐ แห่ง

มติที่ประชุม รับทราบ

๔.๒.๓ รายงานผลการดำเนินโครงการฟาร์มโคนมก่อสร้างอาชีพ

ส่วนส่งเสริมและพัฒนาการปศุสัตว์ ได้เสนอต่อที่ประชุมถึงเรื่องรายงานผลการดำเนินโครงการฟาร์มโคนมก่อสร้างอาชีพ ประจำเดือนสิงหาคม ๒๕๖๖ โดยมีรายละเอียดดังต่อไปนี้

รายงานผลการดำเนินโครงการฟาร์มโคเนื้อสร้างอาชีพระยะที่ ๑

จังหวัด	จำนวนกลุ่ม	สมาชิก	แม่โคเนื้อที่จัดซื้อ (ตัว)	เงินกู้
ขอนแก่น	๑	๒๐	๑๐๐	๕,๐๐๐,๐๐๐
นครพนม	๑	๑๑	๕๕	๒,๗๕๐,๐๐๐
มุกดาหาร	๒	๓๑	๑๕๕	๗,๗๕๐,๐๐๐
รวม	๔	๖๒	๓๑๐	๑๕,๕๐๐,๐๐๐

จังหวัด	ลูกเกิด สะสม	เฉลี่ย ลูก/แม่	การชำระเงินกู้ (เงินต้น+ดอกเบี้ย) งวดที่ ๑ ปี ๒๕๖๒	การชำระเงินกู้ (เงินต้น+ดอกเบี้ย) งวดที่ ๒ ปี ๒๕๖๓
ขอนแก่น	๑๘๗	๑.๘๗	๑,๓๕๐,๐๐๐	ขอขยายเวลา
นครพนม	๑๔๕	๒.๖	๗๔๒,๕๐๐	ขอขยายเวลา
มุกดาหาร	๒๕๓	๑.๖๓	๒,๐๗๗,๒๘๐	๒,๐๕๔,๔๔๕
รวม	๕๘๕	๑.๗๒	๔,๑๖๙,๗๘๐	๒,๐๕๔,๔๔๕

จังหวัด	เป้าหมายแต่ละงวด ชำระเงินกู้ (เงินต้น+ดอกเบี้ย) (ต้น๒๕%+ดอกเบี้ย ๒%)	งวดที่ ๒	ร้อยละ	งวดที่ ๓	ร้อยละ	งวดที่ ๔	ร้อยละ
ขอนแก่น	๑,๒๕๐,๐๐๐ + ๑๐๐,๐๐๐ = ๑,๓๕๐,๐๐๐	๕๘๕,๐๐๐	๔๓	๗๐,๐๐๐	๕	-	
นครพนม	๖๘๗,๕๐๐ + ๕๕,๐๐๐ = ๗๔๒,๕๐๐	๗๔๒,๕๐๐	๑๐๐	๗๒๓,๙๘๔	๑๐๐	-	
มุกดาหาร	๑,๙๓๗,๕๐๐ + ๑๕๕,๐๐๐ = ๒,๐๙๒,๕๐๐	๒,๐๕๔,๔๔๕	๑๐๐	๒,๐๑๕,๒๒๘	๑๐๐	๒,๐๑๕,๒๒๘	๑๐๐
รวม	๓,๘๗๕,๐๐๐ + ๓๑๐,๐๐๐ = ๔,๑๘๕,๐๐๐	๓,๔๒๐,๐๐๐	๘๒	๒,๘๐๙,๒๑๒	๖๗	๒,๐๑๕,๒๒๘	๔๘

ภาพรวมการชำระหนี้

จังหวัด	เงินกู้ + ดอกเบี้ย	ผลการชำระ	ร้อยละ
ขอนแก่น	๕,๔๐๐,๐๐๐	๑,๙๗๑,๐๐๐	๓๙.๔๒
นครพนม	๒,๙๗๐,๐๐๐	๒,๒๐๘,๙๘๔	๗๕.๐๐
มุกดาหาร	๘,๓๗๐,๐๐๐	๘,๑๖๒,๑๘๑	๑๐๐.๐๐
รวม	๑๖,๗๔๐,๐๐๐	๑๒,๓๔๒,๑๖๕	๗๓.๗๓

รายงานผลการดำเนินโครงการฟาร์มโคเนื้อสร้างอาชีพระยะที่ ๒

จังหวัด	จำนวน กลุ่ม	สมาชิก (ราย)	จำนวนแม่โค เนื้อที่จัดซื้อ (ตัว)	เงินกู้ค่าแม่โค (บาท)	จำนวน โรงเรือน (หลัง)	แปลงหญ้า (ไร่)	เงินกู้ค่า โรงเรือน/ แปลงหญ้า (บาท)	เงินกู้ทั้งสิ้น (บาท)
มหาสารคาม	3	30	150	6,000,000	30	90	1,500,000	7,500,000
ร้อยเอ็ด	28	280	1,400	56,000,000	280	840	14,000,000	70,000,000
บึงกาฬ	2	20	100	4,000,000	20	60	1,000,000	5,000,000
อุดรธานี	4	40	200	8,000,000	40	120	2,000,000	10,000,000
หนองบัวลำภู	1	10	50	2,000,000	10	30	500,000	2,500,000

จังหวัด	จำนวน กลุ่ม	สมาชิก (ราย)	จำนวนแม่โค เนื้อที่จัดซื้อ (ตัว)	เงินกู้ค่าแม่โค (บาท)	จำนวน โรงเรือน (หลัง)	แปลงหญ้า (ไร่)	เงินกู้ค่า โรงเรือน/ แปลงหญ้า (บาท)	เงินกู้ทั้งสิ้น (บาท)
หนองคาย	2	18	100	4,000,000	20	60	1,000,000	5,000,000
สกลนคร	7	70	350	14,000,000	70	210	3,500,000	17,500,000
นครพนม	12	120	600	24,000,000	120	360	6,000,000	30,000,000
มุกดาหาร	2	20	100	4,000,000	20	60	1,000,000	5,000,000
ขอนแก่น	13	130	650	26,000,000	130	390	6,500,000	32,500,000
เลย	2	20	100	4,000,000	20	60	1,000,000	5,000,000
กาฬสินธุ์	18	179	895	35,800,000	179	537	8,950,000	44,750,000
รวม	94	937	4,695	187,800,000	939	2,927	46,950,000	234,750,000

ผลการดำเนินโครงการฟาร์มโคเนื้อสร้างอาชีพระยะที่ ๒

จังหวัด	แม่โคเนื้อ (ตัว)	แม่โค คงเหลือ	ลูกเกิดรวมลูกติด			เฉลี่ย ลูก/แม่	ลูกโคคงเหลือ		
			ผู้	เมีย	รวม		ผู้	เมีย	รวม
มหาสารคาม	๑๕๐	๑๔๖	๗๖	๕๖	๑๓๒	๐.๘๘	๗๖	๘๖	๑๖๒
ร้อยเอ็ด	๑,๔๐๐	๑,๔๐๐	๙๐๕	๑,๗๗๐	๒,๖๗๕	๑.๙๑	๓๐๔	๖๙๕	๙๙๙
บึงกาฬ	๑๐๐	๙๑	๕๑	๕๙	๑๑๐	๑.๑๐	๗๔	๖๘	๑๔๒
อุดร	๒๐๐	๑๗๖	๑๘๙	๒๒๖	๔๑๕	๒.๐๗	๖๖	๘๐	๑๔๖
หนองบัวลำภู	๕๐	๕๐	๔๖	๖๑	๑๐๗	๒.๑๔	๙	๑๘	๒๗
หนองคาย	๑๐๐	๗๙	๗๘	๘๖	๑๖๔	๑.๖๔	๔๕	๔๙	๙๔
สกลนคร	๓๕๐	๑๓๐	๒๙๖	๒๒๒	๕๑๘	๑.๔๘	๓๗	๙๐	๑๒๗
นครพนม	๖๐๐	๖๐๐	๔๐๘	๔๙๑	๘๙๙	๑.๔๙			
มุกดาหาร	๑๐๐	๖๙	๗๓	๖๕	๑๓๘	๑.๓๘	๓๔	๓๙	๗๓
ขอนแก่น	๖๕๐	๒๗๗	๓๖๙	๓๘๒	๗๕๑	๑.๑๕	๑๔๑	๑๙๗	๓๓๘
เลย	๑๐๐	๔๕	๔๓	๕๐	๙๓	๐.๙๓	๑๔	๔๑	๕๕
กาฬสินธุ์	๘๙๕	๖๔๔	๔๒๓	๓๖๘	๗๙๑	๐.๘๘	๒๙๑	๖๘๔	๙๗๕
รวม	๔,๖๙๕	๒,๑๖๑	๒,๙๒๒	๓,๘๐๙	๖,๘๐๒	๑.๔๔	๗๑๑	๑,๒๖๖	๑,๙๗๗

ผลการดำเนินโครงการฟาร์มโคเนื้อสร้างอาชีพระยะที่ ๒

จังหวัด	กลุ่ม	เงินกู้	การชำระหนี้เงินกู้				
			งวดที่ ๑ ปี ๒๕๖๔	เป้า ๑๐%	งวดที่ ๒ ปีที่ ๒๕๖๕	เป้า ๒๕%	ปีที่ ๒๕๖๖
มหาสารคาม	๓	๗,๕๐๐,๐๐๐	๑,๓๘๒,๕๐๐	๑๘	๘๐๕,๕๐๐	๑๑	
ร้อยเอ็ด	๒๘	๗๐,๐๐๐,๐๐๐	๑๕,๙๓๓,๙๙๐	๒๓	๑๑,๑๖๓,๕๑๑	๑๖	
บึงกาฬ	๒	๕,๐๐๐,๐๐๐	๑,๑๒๕,๐๐๐	๒๓	๓๔๙,๐๔๗	๗	
อุดร	๔	๑๐,๐๐๐,๐๐๐	๑,๕๕๖,๙๒๐	๑๖	๘๐๕,๕๐๐	๘	
หนองบัวลำภู	๑	๒,๕๐๐,๐๐๐	๔๖๗,๐๐๐	๑๙	๓๙๑,๑๗๐	๑๖	
หนองคาย	๒	๕,๐๐๐,๐๐๐	๑,๖๒๕,๐๐๐	๓๓	๕๙๐,๐๐๐	๑๒	
สกลนคร	๗	๑๗,๕๐๐,๐๐๐	๙๗๕,๕๐๐	๖	๔๒๙,๐๐๐	๒	
นครพนม	๑๒	๓๐,๐๐๐,๐๐๐	๔,๕๑๕,๐๐๐	๑๕	๒,๓๖๓,๐๐๐	๘	
มุกดาหาร	๒	๕,๐๐๐,๐๐๐	๓๑๒,๗๔๐	๖	-	-	
ขอนแก่น	๑๓	๓๒,๕๐๐,๐๐๐	๒,๔๘๐,๙๓๖	๗	๗๒๗,๕๐๐	๒	
เลย	๒	๕,๐๐๐,๐๐๐	๖๘๗,๕๐๐	๑๔	๓๙๐,๐๐๐	๘	
กาฬสินธุ์	๑๘	๔๕,๐๐๐,๐๐๐	๖,๖๐๘,๔๐๐	๑๕	๖,๒๑๗,๕๐๐	๑๔	
รวม	๙๔	๒๓๔,๗๕๐,๐๐๐	๓๗,๖๗๐,๔๘๖	๑๖	๒๔,๒๓๑,๗๒๘	๑๐	

ผลการชำระหนี้

ลำดับ จังหวัด	จังหวัด (๑)	กลุ่ม (๒)	จำนวนเงินกู้ที่ได้รับ (๓)	จำนวนเงินที่ต้องชำระหนี้		จำนวนเงินที่ชำระแล้วทั้งหมด (บาท)			เป้า ๓๕% (๑๐)=(๗/๓)*๑๐๐
				งวดที่ ๑+๒ (๓๕%)	งวดที่ ๑ (๕)	งวดที่ ๒ (๖)	รวม (๗)		
				ภายใน ๓๑ ส.ค. (๔)					
๑	หนองบัวลำภู	๑	๒,๕๐๐,๐๐๐	๘๗๕,๐๐๐	๕๐๑,๖๘๔	๓๗๓,๓๑๖	๘๗๕,๐๐๐	๓๕.๗๑	
๒	บึงกาฬ	๒	๕,๐๐๐,๐๐๐	๑,๗๕๐,๐๐๐	๑,๑๒๖,๐๘๘	๓๔๙,๐๔๗	๑,๔๗๕,๑๓๕	๒๙.๕๐	
๓	หนองคาย	๒	๕,๐๐๐,๐๐๐	๑,๗๕๐,๐๐๐	๑,๖๒๕,๐๐๐	๕๙๐,๐๐๐	๒,๒๑๕,๐๐๐	๔๔.๓๐	
๔	เลย	๒	๕,๐๐๐,๐๐๐	๑,๗๕๐,๐๐๐	๖๒๕,๐๐๐	๓๙๐,๐๐๐	๑,๐๑๕,๐๐๐	๒๐.๓๐	
๕	มุกดาหาร	๒	๕,๐๐๐,๐๐๐	๑,๗๕๐,๐๐๐	๓๑๒,๗๔๐	-	๓๑๒,๗๔๐	๖.๒๕	
๖	มหาสารคาม	๓	๗,๕๐๐,๐๐๐	๒,๖๒๕,๐๐๐	๑,๓๘๒,๕๐๐	๘๐๕,๕๐๐	๒,๑๘๘,๐๐๐	๒๙.๑๗	
๗	อุดรธานี	๔	๑๐,๐๐๐,๐๐๐	๓,๕๐๐,๐๐๐	๑,๙๘๔,๕๔๔	๑,๒๖๔,๐๐๐	๓,๒๔๘,๕๔๔	๓๒.๔๙	
๘	สกลนคร	๗	๑๗,๕๐๐,๐๐๐	๖,๑๒๕,๐๐๐	๑,๐๒๓,๗๔๑	๔๒๙,๐๐๐	๑,๔๕๒,๗๔๑	๘.๓๐	
๙	นครพนม	๑๒	๓๐,๐๐๐,๐๐๐	๑๐,๕๐๐,๐๐๐	๔,๕๑๕,๐๐๐	๒,๓๖๓,๐๐๐	๖,๘๗๘,๐๐๐	๒๒.๙๓	
๑๐	ขอนแก่น	๑๓	๓๒,๕๐๐,๐๐๐	๑๑,๓๗๕,๐๐๐	๒,๔๘๐,๙๓๖	๗๒๗,๕๐๐	๓,๒๐๘,๔๓๖	๙.๘๗	
๑๑	กาฬสินธุ์	๑๘	๔๔,๗๕๐,๐๐๐	๑๕,๖๖๒,๕๐๐	๖,๖๐๘,๔๐๐	๖,๒๒๗,๕๐๐	๑๒,๘๓๕,๙๐๐	๒๘.๖๖	
๑๒	ร้อยเอ็ด	๒๘	๗๐,๐๐๐,๐๐๐	๒๔,๕๐๐,๐๐๐	๑๕,๙๓๓,๙๙๐	๑๑,๑๖๓,๕๑๑	๒๗,๐๙๗,๕๐๑	๓๙.๗๑	
	รวม	๙๔	๒๓๔,๗๕๐,๐๐๐	๘๒,๑๖๒,๕๐๐	๓๗,๖๗๐,๔๘๖	๒๔,๒๓๑,๗๒๘	๖๑,๙๐๒,๒๑๔	๒๖.๓๗	

รายงานผลการปฏิบัติงานประจำเดือนสิงหาคม ๒๕๖๖

- วันที่ ๓ - ๔ กรกฎาคม ๒๕๖๖ จัดประชุมคณะกรรมการขับเคลื่อนโครงการฟาร์มโคนอสร้างอาชีพระดับเขต ครั้งที่ ๑/๒๕๖๖ ณ ห้องประชุม ๒ สำนักงานปศุสัตว์เขต ๔
- วันที่ ๑๐ - ๑๒ กรกฎาคม ๒๕๖๖ ร่วมลงพื้นที่คัดเลือก ศพก. ระดับเขต ปี ๒๕๖๖ ในพื้นที่จังหวัดขอนแก่น นครราชสีมา และจังหวัดสุรินทร์
- วันที่ ๑๓ - ๑๔ กรกฎาคม ๒๕๖๖ ออกติดตามความก้าวหน้าการดำเนินงานเครือข่ายสัตว์พันธุ์ดีกรมปศุสัตว์ ในพื้นที่ จังหวัดร้อยเอ็ด และจังหวัดกาฬสินธุ์
- วันที่ ๗ - ๙ สิงหาคม ๒๕๖๖ ออกติดตามความก้าวหน้าการดำเนินงานเครือข่ายสัตว์พันธุ์ดีกรมปศุสัตว์ในพื้นที่ จังหวัดเลย หนองบัวลำภู และจังหวัดมหาสารคาม
- วันที่ ๒๒ สิงหาคม ๒๕๖๖ ออกติดตามความก้าวหน้ากิจกรรมส่งเสริมการทำปศุสัตว์อินทรีย์ในพื้นที่จังหวัดร้อยเอ็ด
- วันที่ ๒๒ - ๒๓ สิงหาคม ๒๕๖๖ ร่วมออกติดตาม ตรวจสอบการชำระหนี้โครงการฟาร์มโคนอสร้างอาชีพระยะที่ ๒ ในพื้นที่จังหวัดร้อยเอ็ด

มติที่ประชุม รับทราบ

๔.๓ ส่วนยุทธศาสตร์และสารสนเทศการปศุสัตว์

๔.๓.๑ รายงานผลการปฏิบัติงานประจำเดือนกรกฎาคม - สิงหาคม ๒๕๖๖

ส่วนยุทธศาสตร์และสารสนเทศการปศุสัตว์ ได้เสนอต่อที่ประชุมถึงเรื่องรายงานผลการปฏิบัติงานประจำเดือนกรกฎาคม - สิงหาคม ๒๕๖๖ โดยมีรายละเอียดดังนี้

เรื่องรายงานผลการปฏิบัติงานประจำเดือนกรกฎาคม - สิงหาคม ๒๕๖๖

- วันที่ ๑๗ - ๒๐ กรกฎาคม ๒๕๖๖ ติดตามงานตามภารกิจของส่วนยุทธศาสตร์ฯ ที่จังหวัดกาฬสินธุ์ มุกดาหาร นครพนม และสกลนคร

- วันที่ ๓ สิงหาคม ๒๕๖๖ ประชุมเชิงปฏิบัติการการจัดทำแผนงาน/โครงการ/กิจกรรม เพื่อจัดทำแผนพัฒนาจังหวัดขอนแก่น พ.ศ. ๒๕๖๖-๒๕๗๐ (ฉบับทบทวน) และแผนปฏิบัติราชการประจำปีงบประมาณ พ.ศ.๒๕๖๘ ณ ห้องประชุมมงกุฎเงิน โรงแรมโฆชะ จังหวัดขอนแก่น

- วันที่ ๗ - ๙ สิงหาคม ๒๕๖๖ ร่วมโครงการฝึกอบรมเชิงปฏิบัติการหลักสูตร" การบริหารจัดการและการวิเคราะห์ข้อมูลจากระบบฐานข้อมูลกลาง" ผ่านระบบ Video Conference โปรแกรม Zoom Meeting

- วันที่ ๘ สิงหาคม ๒๕๖๖ ร่วมประชุมติดตามผลดำเนินงานตามแผนตรวจราชการและการขับเคลื่อนแบบบูรณาการในระดับพื้นที่ ณ กลุ่มวิสาหกิจชุมชนหมูลุ่มตำบลบ้านหัน อำเภอโนนศิลา จังหวัดขอนแก่น ของนางสาวนนทิชา วรรณสว่าง ผู้ตรวจราชการกระทรวงเกษตรและสหกรณ์ ประจำปีงบประมาณ พ.ศ.๒๕๖๖ รอบที่ ๒ เขตตรวจราชการที่ ๑๒

- วันที่ ๑๐ สิงหาคม ๒๕๖๖ ประชุมติดตามผลดำเนินงานตามแผนตรวจราชการ และการขับเคลื่อนแบบบูรณาการในระดับพื้นที่ ของนางสาวภัทราภรณ์ โสเจยยะ ผู้ตรวจราชการกระทรวงเกษตรและสหกรณ์ ประจำปีงบประมาณ พ.ศ.๒๕๖๖ รอบที่ ๒ เขตตรวจราชการที่ ๑๑ ในพื้นที่จังหวัดมุกดาหาร ผ่านระบบ Video Conference โปรแกรม Zoom Meeting

- วันที่ ๑๐ สิงหาคม ๒๕๖๖ ประชุมติดตามผลดำเนินงานตามแผนตรวจราชการ และการขับเคลื่อนแบบบูรณาการในระดับพื้นที่ ของนางสาวภัทราภรณ์ โสเจยยะ ผู้ตรวจราชการกระทรวงเกษตรและสหกรณ์ ประจำปีงบประมาณ พ.ศ.๒๕๖๖ รอบที่ ๒ เขตตรวจราชการที่ ๑๑ ในพื้นที่จังหวัดบึงกาฬ ผ่านระบบ Video Conference โปรแกรม Zoom Meeting

- วันที่ ๑๑ สิงหาคม ๒๕๖๖ ประชุมติดตามผลดำเนินงานตามแผนตรวจราชการ และการขับเคลื่อนแบบบูรณาการในระดับพื้นที่ ของนางสาวภัทราภรณ์ โสเจยยะ ผู้ตรวจราชการกระทรวงเกษตรและสหกรณ์ ประจำปีงบประมาณ พ.ศ. ๒๕๖๖ รอบที่ ๒ เขตตรวจราชการที่ ๑๑ ในพื้นที่จังหวัดนครพนม ผ่านระบบ Video Conference โปรแกรม Zoom Meeting

- วันที่ ๑๕ สิงหาคม ๒๕๖๖ ประชุมติดตามผลดำเนินงานตามแผนตรวจราชการ และการขับเคลื่อนแบบบูรณาการในระดับพื้นที่ ของนางสาวภัทราภรณ์ โสเจยยะ ผู้ตรวจราชการกระทรวงเกษตรและสหกรณ์ ประจำปีงบประมาณ พ.ศ.๒๕๖๖ รอบที่ ๒ เขตตรวจราชการที่ ๑๐ ในพื้นที่จังหวัดหนองบัวลำภู ผ่านระบบ Video Conference โปรแกรม Zoom Meeting

-วันที่ ๑๘ สิงหาคม ๒๕๖๖ การประชุมเพื่อเตรียมความพร้อมการให้ความช่วยเหลือผู้ประสบภัยพิบัติด้านปศุสัตว์ ในพื้นที่เขต ๔ ณ ห้องประชุม ๒ สำนักงานปศุสัตว์เขต ๔ ตำบลท่าพระ อำเภอเมือง จังหวัดขอนแก่น และผ่านระบบ Video Conference โปรแกรม Zoom Meeting

รายงานสรุปผลการประเมินโครงการประกันคุณภาพการฝึกอบรมกรมปศุสัตว์ (ประจำเดือนกรกฎาคม ๒๕๖๖)

- บุคคลภายนอก : ศูนย์พัฒนาปศุสัตว์ตามพระราชดำริ อ.ด่านซ้าย จ.เลย จำนวน ๒ โครงการ ดังนี้

๑. โครงการฝึกอบรมเกษตรกร หลักสูตร การเลี้ยงสัตว์ปีก

กลุ่มเป้าหมาย ๓๐๐ คน ใช้งบประมาณ ๔๕,๐๐๐ บาท

๒. โครงการฝึกอบรมการเลี้ยงสัตว์ในโรงเรียน หลักสูตร การเลี้ยงสัตว์

กลุ่มเป้าหมาย ๒๐๐ คน ใช้งบประมาณ ๒๐,๐๐๐ บาท

สรุปรายงานการเผยแพร่ข้อมูลข่าวสารผ่านเว็บไซต์ ส่วน/ฝ่าย ของสำนักงานปศุสัตว์เขต ๔

เดือน	ช่องทางเผยแพร่		
	website	facebook	line
ตุลาคม 65	16	16	16
พฤศจิกายน 65	38	38	38
ธันวาคม 65	39	39	39
มกราคม 66	23	23	23
กุมภาพันธ์ 66	34	34	34
มีนาคม 66	38	38	38
เมษายน 66	8	8	8
พฤษภาคม 66	22	22	22
มิถุนายน 66	27	27	27
กรกฎาคม 66	27	27	27
สิงหาคม 66	39	39	39
รวม	311	311	311

Zoom Meeting

- ประจำเดือนสิงหาคม ๒๕๖๖ จำนวน ๙ ครั้ง

มติที่ประชุม รับทราบ

๔.๔ ส่วนสุขภาพสัตว์

๔.๔.๑ รายงานผลการปฏิบัติงานประจำเดือนสิงหาคม ๒๕๖๖

ส่วนสุขภาพสัตว์ ได้เสนอต่อที่ประชุมถึงเรื่องรายงานผลการปฏิบัติงานประจำเดือนสิงหาคม ๒๕๖๖ โดยมีรายละเอียดดังต่อไปนี้

๑. สรุปลักษณะโรคระบาดสัตว์ ประจำเดือนสิงหาคม ๒๕๖๖

โรคล้มปี่ สกีน (เกิดโรค = 12 จุด)				
ที่	จังหวัด	จำนวนจุดที่เกิดโรค	ชนิดสัตว์	สถานะโรค
1	หนองคาย	9	โคเนื้อ	เฝ้าระวังโรค
2	หนองบัวลำภู	2	โคเนื้อ	เฝ้าระวังโรค
3	เลย	1	โคเนื้อ	เฝ้าระวังโรค
รวม 3 จังหวัด		12		

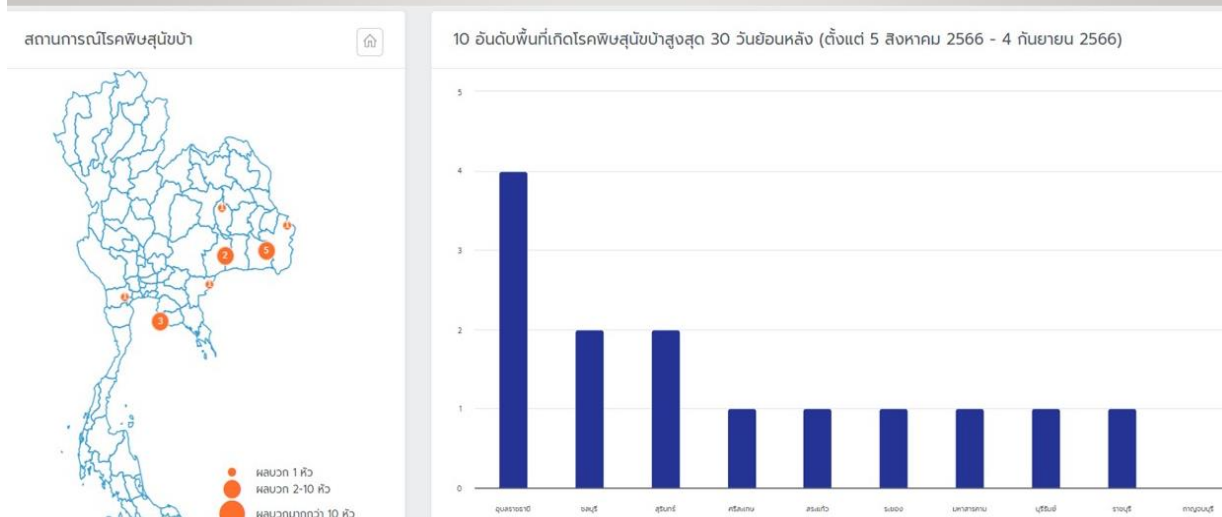
โรคPRRS & ASF (เกิดโรค = 3 จุด)				
ที่	จังหวัด	จำนวนจุดที่เกิดโรค	ชนิดสัตว์	สถานะโรค
1	ร้อยเอ็ด	1	สุกร	เฝ้าระวังโรค
2	ขอนแก่น	2	สุกร	เฝ้าระวังโรค
รวม 2 จังหวัด		3		

สัตว์ปีกป่วยตายผิดปกติ (สงสัยโรค = 20 จุด)				
ที่	จังหวัด	จำนวนจุดที่เกิดโรค	ชนิดสัตว์	สถานะโรค
1	สกลนคร	3	สัตว์ปีก	เฝ้าระวังโรค
2	อุดรธานี	6	สัตว์ปีก	เฝ้าระวังโรค
3	หนองบัวลำภู	5	สัตว์ปีก	เฝ้าระวังโรค
4	ร้อยเอ็ด	3	สัตว์ปีก	เฝ้าระวังโรค
5	นครพนม	3	สัตว์ปีก	เฝ้าระวังโรค
รวม 5 จังหวัด		20		

โรคพิษสุนัขบ้า (เกิดโรค = 1จุด) ผลบวก= 1 ตัว				
ที่	จังหวัด	จำนวนจุดที่เกิดโรค	ชนิดสัตว์	สถานะโรค
1	มหาสารคาม	1	สุนัข	เฝ้าระวังโรค
รวม 1 จังหวัด		1		

โรคพิษสุนัขบ้า (พบผลบวก = ๑๔ ตัวอย่าง)

โรคพิษสุนัขบ้า (พบผลบวก = 14 ตัวอย่าง)



หมายเหตุ : พื้นที่เขต ๔ พบผลบวก = ๑ ตัวอย่าง

๒. ตรวจสอบประเมินระบบการเฝ้าระวังโรคใช้หวัดนกและโรคนิวคาสเซิลในสัตว์ปีก (Internal audit) ของกรมปศุสัตว์

ตามคำสั่งกรมปศุสัตว์ที่ ๓๐๕ /๒๕๖๖ ลงวันที่ ๓๑ มีนาคม ๒๕๖๖ เรื่อง แต่งตั้งคณะผู้ตรวจประเมินระบบการเฝ้าระวังโรคใช้หวัดนกและโรคนิวคาสเซิลในสัตว์ปีก (Internal audit) ของกรมปศุสัตว์

โดยมีวัตถุประสงค์เพื่อตรวจประเมินระบบการเฝ้าระวังโรคใช้หวัดนกและโรคนิวคาสเซิลในสัตว์ปีก (Internal audit) ในส่วนของสำนักงานปศุสัตว์จังหวัดและสำนักงานปศุสัตว์อำเภอที่ตั้งอยู่ในพื้นที่ของสำนักงานปศุสัตว์เขต รวมทั้งติดตามการแก้ไขข้อบกพร่องจากรายงานผลการตรวจ ให้ผู้อำนวยการสำนักควบคุม ป้องกัน และบำบัดโรคสัตว์ทราบผ่านคณะผู้ตรวจประเมินระบบการเฝ้าระวังโรคฯ ของส่วนกลาง

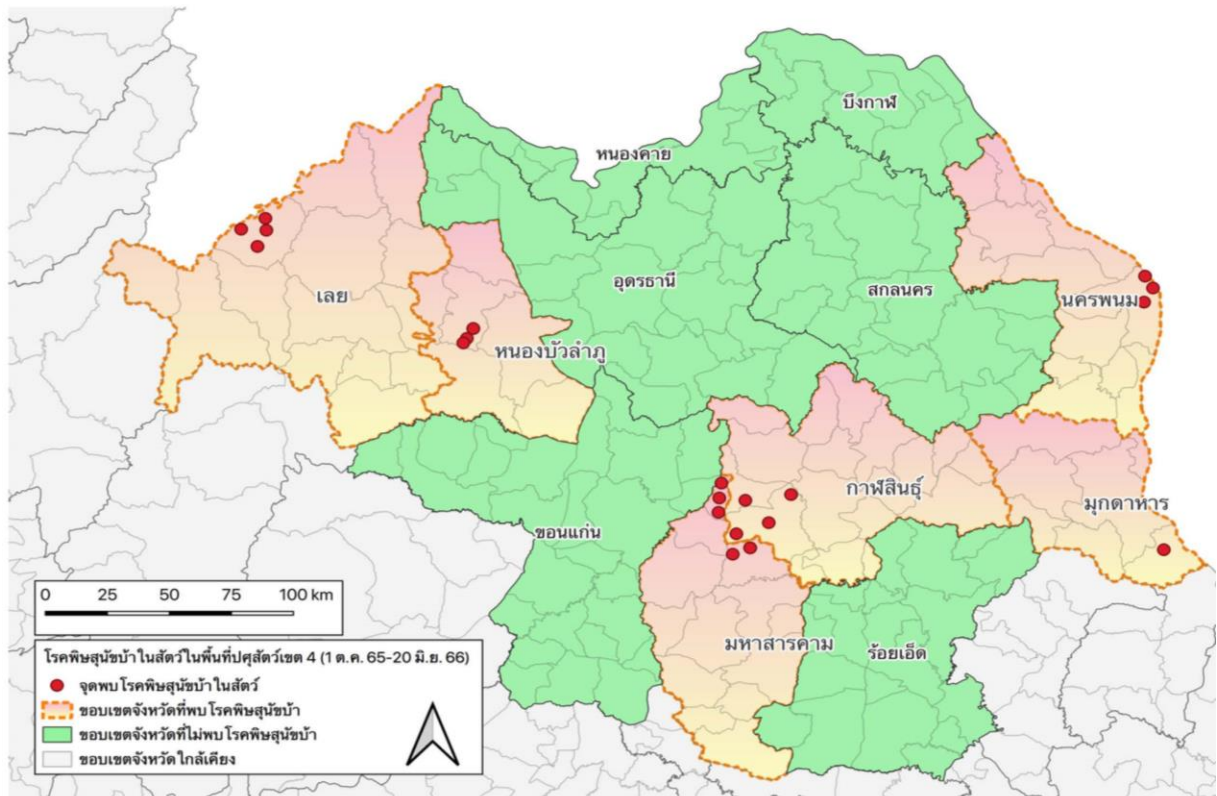
กำหนดการตรวจประเมินระบบการเฝ้าระวังโรคไข้หวัดนกและโรคนิวคาสเซิลในสัตว์ปีก (Internal audit) สำนักงานปศุสัตว์เขต๔

ที่	วัน-เดือน-ปี	จังหวัด	สถานที่	หมายเหตุ
1	3-4 ส.ค.66	ขอนแก่น	สนง.ปศจ.และสนง.ปศอ.ในพื้นที่	
2	8-9 ส.ค.66	อุดรธานี	สนง.ปศจ.และสนง.ปศอ.ในพื้นที่	
3	10-11 ส.ค.66	สกลนคร	สนง.ปศจ.และสนง.ปศอ.ในพื้นที่	
4	13-14 ส.ค.66	เลย	สนง.ปศจ.และสนง.ปศอ.ในพื้นที่	
5	24-25 ส.ค.66	กาฬสินธุ์	สนง.ปศจ.และสนง.ปศอ.ในพื้นที่	
6	27-28 ส.ค.66	บึงกาฬ	สนง.ปศจ.และสนง.ปศอ.ในพื้นที่	
7	29-30 ส.ค.66	หนองคาย	สนง.ปศจ.และสนง.ปศอ.ในพื้นที่	
8	31ส.ค.-1 ก.ย.66	หนองบัวลำภู	สนง.ปศจ.และสนง.ปศอ.ในพื้นที่	
9	5-6 ก.ย.66	มหาสารคาม	สนง.ปศจ.และสนง.ปศอ.ในพื้นที่	
10	7-8 ก.ย.66	ร้อยเอ็ด	สนง.ปศจ.และสนง.ปศอ.ในพื้นที่	
11	12-13 ก.ย.66	นครพนม	สนง.ปศจ.และสนง.ปศอ.ในพื้นที่	
12	14-15 ก.ย.66	มุกดาหาร	สนง.ปศจ.และสนง.ปศอ.ในพื้นที่	

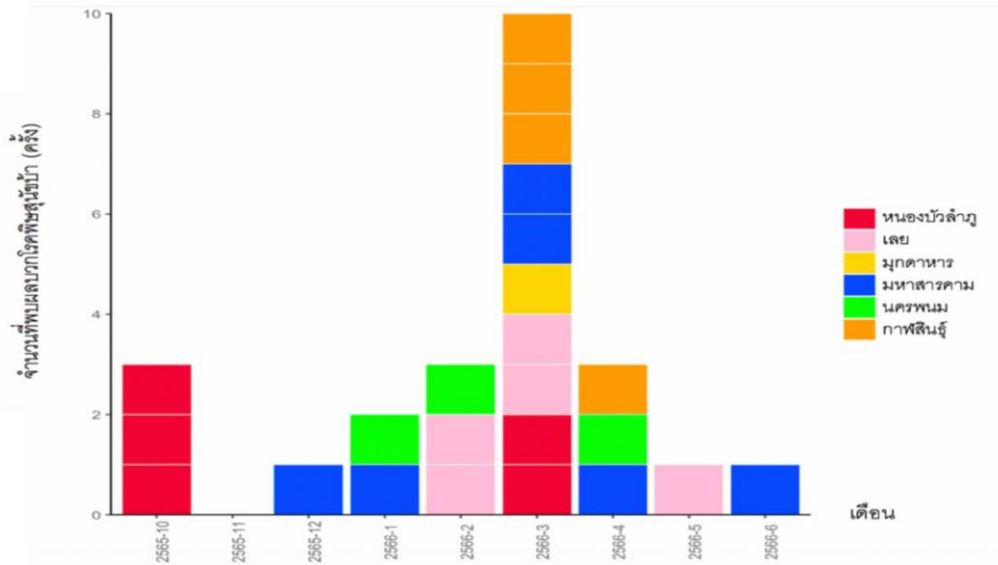
หมายเหตุ เริ่มตั้งแต่เวลา 09.00 น.เป็นต้นไป

การควบคุมการระบาดของโรคพิษสุนัขบ้า

(จังหวัดเลย มหาสารคาม หนองบัวลำภู กาฬสินธุ์ นครพนม มุกดาหาร)



จำนวนรายงานผลบวกของโรคพิษสุนัขบ้าในพื้นที่ปศุสัตว์เขต ๔ แยกรายเดือนและรายจังหวัด



ประเด็นปัญหา - ข้อจำกัด

1. ลูกสัตว์ที่มีอายุน้อยกว่า ๖ เดือน ที่ไม่มีประวัติการฉีดวัคซีน
2. ไม่สามารถหาสาเหตุหรือต้นตอของการระบาดได้ในจุดเกิดโรคบางแห่ง
3. การจับสัตว์ที่ไม่มีเจ้าของในพื้นที่สาธารณะที่เปิดโล่งหรืออยู่ติดกับป่าชุมชนมากก็โรคกรงกักสัตว์ สงสัยสัมผัสโรค ไม่เพียงพอ
4. ความร่วมมือในการกักสัตว์ต้องสงสัยของเจ้าของ และองค์กรปกครองส่วนท้องถิ่น (อปท.)
5. การตามวัคซีนสัตว์สัมผัสให้ครบโดส (๔x๔)
6. การสำรวจสัตว์และวัคซีนขององค์กรปกครองส่วนท้องถิ่น (อปท.)
7. คุณภาพวัคซีน/ การประเมินผลการฉีดวัคซีนขององค์กรปกครองส่วนท้องถิ่น (อปท.)
8. ประสิทธิภาพของทีมสอบสวนโรคนี้อยู่ โดยเฉพาะนายสัตวแพทย์บรรจุใหม่

โครงการเสริมสร้างเครือข่ายพื้นที่ปลอดโรคพิษสุนัขบ้าโดยใช้แนวทางสุขภาพหนึ่งเดียวในประเทศไทย: ใช้ต้นแบบในพื้นที่ปศุสัตว์เขต ๔ (อำเภอต้นแบบปลอดโรคพิษสุนัขบ้า)



จังหวัด	อำเภอ	จำนวน อปท.	สถานะ
นุกาหาร	หนองสูง	6	รับรองพื้นที่ปลอดโรค
ขอนแก่น	บ้านฝาง	8	เตรียมเอกสารเพื่อประเมิน
นครพนม	ศรีสงคราม	10	เตรียมเอกสารเพื่อประเมิน
หนองคาย	โพธิ์ตาก	3	เตรียมเอกสารเพื่อประเมิน
บึงกาฬ	บึงโขงหลง	5	เตรียมเอกสารเพื่อประเมิน
เลย	ภูหลวง	5	เตรียมเอกสารเพื่อประเมิน

ประเด็นปัญหา-ข้อจำกัด

๑. การทำหมันสะสมของประชากร ไม่เกินร้อยละ ๒๕
๒. จำนวนประชากรสัตว์เพิ่มขึ้น น้อยกว่าร้อยละ ๑๐ ต่อปี
๓. ข้อมูลการสำรวจสัตว์ การฉีดวัคซีน และการทำหมัน

การจัดประชุม “การซ้อมแผนเตรียมความพร้อมการควบคุมและป้องกันโรคพิษสุนัขบ้าในสัตว์ในพื้นที่ปศุสัตว์เขต ๔

- วันที่ ๑๕ - ๑๗ สิงหาคม ๒๕๖๖ ณ อำเภอเชียงคาน จังหวัดเลย

การนำเสนอ

- สถานการณ์โรคพิษสุนัขบ้าในพื้นที่ปศุสัตว์เขต ๔

การเสวนาแลกเปลี่ยนประสบการณ์

- นโยบายเร่งรัดการกำจัดโรคพิษสุนัขบ้าในพื้นที่ปศุสัตว์เขต ๔ แบบบูรณาการเชิงรุก

การประชุมกลุ่มย่อย

- การเฝ้าระวัง ป้องกัน และควบคุม โรคพิษสุนัขบ้าในพื้นที่ปศุสัตว์เขต ๔ สู่ความยั่งยืน

- การเร่งรัดกำจัดโรคพิษสุนัขบ้า (๑๐ มาตรการ)
- การสร้างพื้นที่ปลอดโรคพิษสุนัขบ้า (๖ ข้อกำหนด)
- การเคลื่อนย้ายสุนัข-แมว ข้ามชายแดน

การจัดซื้อวัสดุวิทยาศาสตร์และวัสดุเวชภัณฑ์ รอบที่ ๓/๒๕๖๖

วิธีการจัดซื้อ	วัสดุวิทยาศาสตร์	วัสดุเวชภัณฑ์	สถานะ
E-biding	914,000	731,200	อยู่ในระหว่างส่งของ
เฉพาะเจาะจง	307568.20	43,562	กำลังจัดซื้อ

งานระบาดวิทยาทางสัตวแพทย์

- การศึกษาการระบาดของโรคและการควบคุมโรคล้มปัสกิน : ผู้มีส่วนได้ส่วนเสียและผลกระทบทางเศรษฐกิจ

- องค์การโรคระบาดสัตว์ระหว่างประเทศ (WOAH)
- มหาวิทยาลัยเชียงใหม่
- มหาวิทยาลัยเกษตรศาสตร์
- กรมปศุสัตว์

- การบริหารจัดการการเลี้ยงสุกรอย่างเป็นระบบเพื่อป้องกันโรคอหิวาต์แอฟริกาในสุกร

- องค์การอาหารและการเกษตรแห่งสหประชาชาติ(FAO)
- กรมปศุสัตว์

(ดำเนินการปีงบประมาณ ๒๕๖๗)

การศึกษาการระบาดของโรคและการควบคุมโรคล้มปัสกิน : ผู้มีส่วนได้ส่วนเสียและผลกระทบทางเศรษฐกิจ

-วันที่ ๒๘-๒๙ สิงหาคม ๒๕๖๖ ณ สหกรณ์โคนมโคกก่อ อำเภอเมือง จังหวัดมหาสารคาม

๑. เก็บข้อมูลการระบาดของโรคและการควบคุมโรคล้มปัสกินในปีที่ผ่านมา
๒. ประชุมผู้ที่มีส่วนได้ส่วนเสียกับการระบาดของโรคล้มปัสกินด้าน
๓. ผลกระทบทางเศรษฐกิจที่เกี่ยวข้อง กับการระบาดของโรคล้มปัสกิน

มติที่ประชุม รับทราบ

๔.๕ ส่วนมาตรฐานการปศุสัตว์

๔.๕.๑ รายงานผลการปฏิบัติราชการ ประจำปีเดือนกรกฎาคม - สิงหาคม ๒๕๖๖

ส่วนมาตรฐานการปศุสัตว์ ได้เสนอต่อที่ประชุมถึงเรื่องรายงานผลการปฏิบัติราชการ ประจำปีเดือนกรกฎาคมและเดือนสิงหาคม ๒๕๖๖ โดยมีรายละเอียดดังต่อไปนี้

การอบรมหลักสูตร “การปฏิบัติทางการเกษตรที่ดีด้านปศุสัตว์สำหรับผู้ประกอบการฟาร์มเลี้ยงสัตว์”

ลำดับ	วัน/เดือน/ปี	การปฏิบัติงาน	จำนวน
ผลการปฏิบัติงาน เดือน กรกฎาคม 2566			
1	6 กรกฎาคม 2566	ห้องประชุมองค์การบริหารส่วนตำบลโนนราษี อำเภอบรบือ จังหวัดมหาสารคาม (โคนม)	85 ราย
2	11 กรกฎาคม 2566	ศูนย์ประชุมแก่งเสิงจาง อำเภอเมืองมหาสารคาม จังหวัดมหาสารคาม (สุกร)	100 ราย
3	18 กรกฎาคม 2566	อาคารอเนกประสงค์ โรงเรียนพหุพัฒนศึกษา อำเภอน้ำพอง จังหวัดขอนแก่น (โคนม)	42 ราย
ผลการปฏิบัติงาน เดือน สิงหาคม 2566			
1	7 สิงหาคม 2566	สวนนา 3 ตี อำเภอเมืองขอนแก่น จังหวัดขอนแก่น (ฝั่งชั้นโรง)	30 ราย
2	9 สิงหาคม 2566	ห้องประชุมสำนักงานเทศบาลตำบลเรณูนคร อำเภอเรณูนคร จังหวัดนครพนม (ไก่เนื้อ)	45 ราย
3	17 สิงหาคม 2566	ที่ทำการสมาคมส่งเสริมปศุสัตว์เพื่อการส่งออกและนำเข้าแห่งชาติ จังหวัดมุกดาหาร (สุกร)	64 ราย
4	18 สิงหาคม 2566	ที่ทำการสมาคมส่งเสริมปศุสัตว์เพื่อการส่งออกและนำเข้าแห่งชาติ จังหวัดมุกดาหาร (โคเนื้อ)	47 ราย
5	25 สิงหาคม 2566	ห้องประชุมโรงแรมเจริญไฮเต็ล อำเภอเมืองอุดรธานี จังหวัดอุดรธานี (สุกร)	300 ราย
แผนเดือนกันยายน 2566			
1	14 กันยายน 2566	สหกรณ์การเกษตรเมืองเลย จำกัด อำเภอเมืองเลย จังหวัดเลย (โคนม)	20 ราย

สรุปผลการพิจารณาการรับรองการปฏิบัติทางการเกษตรที่ดีสำหรับฟาร์มเลี้ยงสัตว์ประจำเดือนกรกฎาคม และเดือนสิงหาคม ๒๕๖๖

ผลการพิจารณาประจำเดือนกรกฎาคม ๒๕๖๖ มีการรับรองใหม่ จำนวน ๑๔ ฟาร์ม, ต่ออายุ จำนวน ๓๙ ฟาร์ม และยกเลิก จำนวน ๐ ฟาร์ม รวมทั้งสิ้น ๕๓ ฟาร์ม

ครั้งที่อนุมัติ	วันที่อนุมัติ	ชนิดสัตว์	จำนวนฟาร์มที่ขอรับรอง			ผ่านการพิจารณา	ไม่ผ่านการพิจารณา
			ฟาร์มใหม่	ฟาร์มต่ออายุ	ฟาร์มยกเลิก		
14/2566	5 กรกฎาคม 2566	สุกร	7	13	0	20	0
		ไก่ไข่	2	7	0	9	0
		ไก่เนื้อ	0	2	0	2	0
		โคนม	0	6	0	6	0
		รวม	9	28	0	37	0
15/2566	19 กรกฎาคม 2566	สุกร	3	7	0	10	0
		โคนม	2	4	0	6	0
		รวม	5	11	0	16	0

ผลการพิจารณาประจำเดือนสิงหาคม ๒๕๖๖ มีการรับรองใหม่ จำนวน ๒๕ ฟาร์ม, ต่ออายุ จำนวน ๖๓ ฟาร์ม และยกเลิก จำนวน ๐ ฟาร์ม รวมทั้งสิ้น ๘๘ ฟาร์ม

ครั้งที่อนุมัติ	วันที่อนุมัติ	ชนิดสัตว์	จำนวนฟาร์มที่ขอรับรอง			ผ่านการพิจารณา	ไม่ผ่านการพิจารณา
			ฟาร์มใหม่	ฟาร์มต่ออายุ	ฟาร์มยกเลิก		
16/2566	11 สิงหาคม 2566	สุกร	0	19	0	19	0
		โคนม	0	2	0	2	0
		โคเนื้อ	0	2	0	2	0
		ผู้	2	1	0	3	0
		แพะเนื้อ	0	1	0	1	0
		จังหวัด	7	14	0	21	0
		รวม	9	39	0	48	0
17/2566	25 สิงหาคม 2566	สุกร	2	2	0	4	0
		โคนม	4	9	0	13	0
		ไก่ไข่	1	1	0	2	0
		ไก่เนื้อ	4	12	0	16	0
		จังหวัด	5	0	0	5	0
		รวม	16	24	0	40	0

การอบรม/ประชุม

ลำดับ	วัน/เดือน/ปี	การปฏิบัติงาน	จังหวัด
1	23 – 27 กรกฎาคม 2566	-เข้าร่วมฝึกอบรม หลักสูตร "การออกแบบ โรงฆ่าสัตว์และผู้ตรวจประเมินการปฏิบัติที่ดี สำหรับ โรงฆ่าสัตว์ภายในประเทศรุ่นที่ 2 ณ โรงแรมคลาสสิก คามิโอ จังหวัดพระนครศรีอยุธยา จำนวน 2 คน 1.นายปัญญาวัฒน์ ไสกลาง 2 นางเกศวดี โคตรภูเวียง	จังหวัดพระนครศรีอยุธยา
2	23-29 กรกฎาคม 2566	-เข้าร่วมฝึกอบรม หลักสูตร CQI and IRCA Certified ISO 22000:2018 Lead Auditor Food Safety Management System (FSMS) (Course Number 1999) ณ โรงแรมไอบิส ภูเก็ต กรุงเทพฯ จำนวน 1 คน 1. นางสาวสุภาวดี เลียงชัยศิริ	กรุงเทพมหานคร
3	3-4 สิงหาคม 2566	-เข้าร่วมอบรมโครงการสัมมนาเชิงปฏิบัติการ เรื่อง การใช้จากระบบ TAS-LICENSE และการกำกับดูแลสินค้าเกษตรตามมาตรฐานบังคับ สำหรับเจ้าหน้าที่กรมปศุสัตว์ ณ สำนักบริการคอมพิวเตอร์มหาวิทยาลัยเกษตรศาสตร์ กทม. จำนวน 4 คน 1.นายปัญญาวัฒน์ ไสกลาง 2 นางเกศวดี โคตรภูเวียง 3.นายวรวิริยะ ผลารักษ์ 4. นางสาวบุญจมาศ มุ่งโนนบ่อ	กรุงเทพมหานคร
4	22-25 สิงหาคม 2566	-เข้าร่วมสัมมนาเชิงปฏิบัติการ หลักสูตร "การประเมินการจับคู่พันธุ์ที่สู่ความเป็นกลางทางคาร์บอนและการปล่อยก๊าซเรือนกระจกเป็นศูนย์ในภาคปศุสัตว์ ณ โรงแรมการ์เด็นท์ ซี วีว รีสอร์ท ทัทธา จังหวัดชลบุรี จำนวน 1 คน 1.นางสาวศุภาศุขเกษม	จังหวัดชลบุรี

การตรวจรับรองใหม่/ต่ออายุ/ติดตามการปฏิบัติที่ดี (GMP) ศูนย์รวบรวมไข่

ลำดับ	วัน/เดือน/ปี	การปฏิบัติงาน	จังหวัด
ผลการปฏิบัติงาน เดือน กรกฎาคม 2566			
1	18 กรกฎาคม 2566	-ตรวจต่ออายุ (GMP) โรงงานคัดไข่ขอนแก่น 1 อำเภอชุมแพ จังหวัดขอนแก่น	ขอนแก่น
ผลการปฏิบัติงาน เดือน สิงหาคม 2566			
2	15-18 สิงหาคม 2566	- ประชาสัมพันธ์โครงการสร้างความเชื่อมั่นในสินค้าเกษตรและอาหาร กิจกรรมการ สร้างเครื่องหมายการรับรองไข่ไก่สุพรรณหงษ์ ให้กับผู้ประกอบการศูนย์รวบรวมไข่ บริษัทเบทาโกรเกษตรอุตสาหกรรม สำนักงานอุดรธานี สกลนคร และร้อยเอ็ด เพื่อเป็น การยกระดับการผลิตสินค้าไข่ไก่ ตลอดจนการสร้างความเชื่อมั่นต่อผู้บริโภคทั้งภายใน และต่างประเทศ	อุดรธานี สกลนคร ร้อยเอ็ด

การตรวจรับรองใหม่/ต่ออายุ/ติดตามการปฏิบัติที่ดี (GMP) ศูนย์รวบรวมน้ำนมดิบ

ลำดับ	วัน/เดือน/ปี	การปฏิบัติงาน	จังหวัด
ผลการปฏิบัติงาน เดือน กรกฎาคม 2566			
1	11 กรกฎาคม 2566	-ตรวจต่ออายุ (GMP) ศูนย์รวบรวมน้ำนมดิบสหกรณ์ผู้เลี้ยงโคนมมหาสารคาม จำกัด ต.ขามเฒ่าพัฒนา อ.กันทรวิชัย จ.มหาสารคาม	มหาสารคาม
2	12 กรกฎาคม 2566	-ตรวจติดตาม (GMP) ศูนย์รวบรวมน้ำนมดิบสหกรณ์ผู้เลี้ยงโคนมมหาสารคาม จำกัด สาขาบรบือ ต.หนองสิม อ.บรบือ จ.มหาสารคาม	มหาสารคาม
3	13 กรกฎาคม 2566	-ตรวจติดตาม (GMP) ศูนย์รวบรวมน้ำนมดิบสหกรณ์ผู้เลี้ยงโคนมโคกก่อง จำกัด สาขาอำเภอบรบือ ต.โนนราษี อ.บรบือ จ.มหาสารคาม	มหาสารคาม
4	19 กรกฎาคม 2566	-ตรวจติดตาม (GMP) ศูนย์รวบรวมน้ำนมดิบบริษัทซีพีเอฟ (ประเทศไทย) จำกัด (มหาชน) อำเภอนาด่าง จังหวัดเลย	เลย

การตรวจรับรองใหม่/ต่ออายุ/ติดตามการปฏิบัติที่ดี (GMP) ศูนย์รวบรวมน้ำนมดิบ

ลำดับ	วัน/เดือน/ปี	การปฏิบัติงาน	จังหวัด
ผลการปฏิบัติงาน เดือน สิงหาคม 2566			
1	9 สิงหาคม 2566	-ตรวจติดตามศูนย์รวบรวมน้ำนมดิบ บริษัท กาฬสินธุ์แดรี่ฟูด จำกัด สาขาโพธิ์ชัย 200 หมู่ 4 ต.อัครคเคคำ อ.โพธิ์ชัย จ.ร้อยเอ็ด	ร้อยเอ็ด
2	10 สิงหาคม 2566	-ตรวจต่ออายุศูนย์รวบรวมน้ำนมดิบ บริษัท กาฬสินธุ์แดรี่ฟูด จำกัด 228 หมู่ 5 ต.โคกสมบูรณ์ อ.กมลาไสย จ.กาฬสินธุ์	กาฬสินธุ์
3	17 สิงหาคม 2566	-ตรวจติดตามศูนย์รวบรวมน้ำนมดิบ สหกรณ์โคนมวาริชภูมิจำกัด อ.วาริชภูมิ จ.สกลนคร	สกลนคร

ตรวจรับรองใหม่/ต่ออายุ/ติดตาม/อบรม ปศุสัตว์อินทรีย์

ลำดับ	วัน/เดือน/ปี	การปฏิบัติงาน	จังหวัด
1	21-22 สิงหาคม 2566	-ตรวจรับรองปศุสัตว์อินทรีย์ใหม่และตรวจติดตามสถานประกอบการโครงการปศุสัตว์ อินทรีย์ในพื้นที่จังหวัดหนองบัวลำภู ตามแผนตรวจติดตามและรับรองปศุสัตว์รายใหม่ ประจำปี2566	หนองบัวลำภู

การตรวจประเมินการปฏิบัติทางสุขลักษณะที่ดี (GHPs) และระบบการวิเคราะห์อันตรายและจุดวิกฤตที่ต้องควบคุม (HACCP) ในโรงงานผลิตอาหารสัตว์

ลำดับ	วัน/เดือน/ปี	การปฏิบัติงาน	จังหวัด
ผลการปฏิบัติงาน เดือน สิงหาคม 2566			
1	30-31 สิงหาคม 2566	-ตรวจรับรองใหม่โรงงานผลิตอาหารสัตว์ บริษัท ซีพีเอฟ (ประเทศไทย) จำกัด (มหาชน) 555 ม.8 ถ. มิตรภาพ ต. ท่าพระ จ.ขอนแก่น	ขอนแก่น

มติที่ประชุม รับทราบ

ระเบียบวาระที่ ๕ เรื่องเพื่อพิจารณา

๕.๑ ส่วนส่งเสริมและพัฒนาการปศุสัตว์

นายอิทธิพัทธ์ จำรัสบุญศิริคุณ นักวิชาการสัตวบาลชำนาญการพิเศษ กล่าวต่อที่ประชุมถึงเรื่องเพื่อพิจารณา ดังนี้

การจัดงานมหกรรมปศุสัตว์

ตามที่กรมปศุสัตว์ได้มีหนังสือไปที่สำนักงานปศุสัตว์จังหวัดเพื่อสอบถามความประสงค์ที่จะเป็นเจ้าภาพในการจัดงานมหกรรมปศุสัตว์ ทั้งนี้ได้มีการแยกประเภทสัตว์ เป็นโคเนื้อ กระบือ แพะ สัตว์ปีก วัวนม โดยให้แจ้งความประสงค์ไปยังกองส่งเสริมและพัฒนาการปศุสัตว์ กรมปศุสัตว์ เพื่อคัดเลือกหน่วยงานในการหาเจ้าภาพในการจัดต่อไป ในการนี้ได้ทราบว่า นายประภาส ภิญโญชีพ รองอธิบดีกรมปศุสัตว์ มีความประสงค์จะให้มีการจัดงานมหกรรมโคเนื้อแห่งชาติ จัดรวมกันกับการจัดมหกรรมกระบือแห่งชาติ ทั้งนี้ ด้านรายละเอียดขอให้ทางกองส่งเสริมและพัฒนาการปศุสัตว์ เป็นผู้ชี้แจงต่อไป

นางสาวรัชนีภา สัตย์ชาพงษ์ นักวิชาการสัตวบาลชำนาญการพิเศษ กองส่งเสริมและพัฒนาการปศุสัตว์ กล่าวต่อที่ประชุมถึงรายละเอียดของงานว่า งานมหกรรมโคเนื้อและกระบือแห่งชาติ อยู่ในความรับผิดชอบของกลุ่มวิจัยและพัฒนาระบบฟาร์ม (โคเนื้อ) กองส่งเสริมและพัฒนาการปศุสัตว์ โดยในปี ๒๕๖๖ งานมหกรรมกระบือ ครั้งที่ ๒๕ ได้จัดขึ้นที่จังหวัดสกลนคร และงานมหกรรมโคเนื้อ ครั้งที่ ๒๐ ได้จัดขึ้นที่จังหวัดเพชรบูรณ์ ทั้งนี้ ในการจัดงานมหกรรม ปี ๖๗ ได้หารือกับทางรองอธิบดีฯ ถึงแนวทางในการจัดงาน โดยขอให้จัดงานมหกรรมโคเนื้อและมหกรรมกระบือในคราวเดียวกันและให้ใช้งบประมาณรวมกัน ซึ่งหน่วยงานที่ได้รับคัดเลือกเป็นเจ้าภาพจะเป็นผู้ดำเนินการในการจัดงานต่อไป ในการนี้ขอให้จัดทำในรูปแบบคณะกรรมการฯ ทั้งนี้ จะแจ้งให้ทราบถึงรายละเอียดการจัดงานและเจ้าภาพผู้จัดงานต่อไป โดยทางกองส่งเสริมและพัฒนาการปศุสัตว์ มีหน้าที่ในการโอนงบประมาณ และช่วยในการอำนวยความสะดวกในการจัดประชุม การประสานงานต่างๆ ให้นำหน่วยงานมาเข้าร่วมงาน

นายวีระสันติ ประทุมพล ปศุสัตว์เขต ๔ ขอรื้อเกี่ยวกับเรื่องของการจัดมหกรรมกระบือแห่งชาติ ในปีนี้ โดยอยากให้ทางกองส่งเสริมและพัฒนาการปศุสัตว์ได้ทำบันทึกขอลี้ภัยพระราชทานรัชกาลที่ ๑๐ เพื่อใช้ในการจัดมหกรรมครั้งนี้

นางสาวรัชนีภา สัตย์ชาพงษ์ นักวิชาการสัตวบาลชำนาญการพิเศษ กองส่งเสริมและพัฒนาการปศุสัตว์ ขอชี้แจงว่าแต่เดิมได้เคยประสานไปแล้วและเมื่อผ่านการพิจารณาจากในวังว่าให้ดำเนินการแยกกัน โดยงานมหกรรมกระบือจะยังเป็นถ้วยของสมเด็จพระกนิษฐาธิราชเจ้า กรมสมเด็จพระเทพราชสุตาฯ สยามบรมราชกุมารีตามเดิม ดังนั้น จึงเป็นที่มาของการให้จัดงานมหกรรมแยกประเภท แต่ในการนี้ไม่ได้มี

การจัดทำเป็นหนังสือ ทั้งนี้ ขอให้ทางสำนักงานปศุสัตว์เขต ๔ จัดทำหนังสือไปที่กรมฯ เพื่อจะได้มีต้นเรื่อง
เสนอกรมพิจารณาต่อไป

มติที่ประชุม เห็นชอบ

๕.๒ ส่วนยุทธศาสตร์และสารสนเทศการปศุสัตว์

นางภรภัทร์ ลวดเหลา นักวิเคราะห์นโยบายและแผนปฏิบัติการ กล่าวต่อที่ประชุมถึงเรื่อง
เพื่อพิจารณา ดังนี้

การกำกับ ติดตาม เร่งรัดการปฏิบัติงาน ตัวชี้วัดด้านนโยบายกรมปศุสัตว์ รอบที่ ๒/๒๕๖๖

ผลงานปศุสัตว์เขต ๔ (ณ วันที่ ๔ กันยายน ๒๕๖๖)

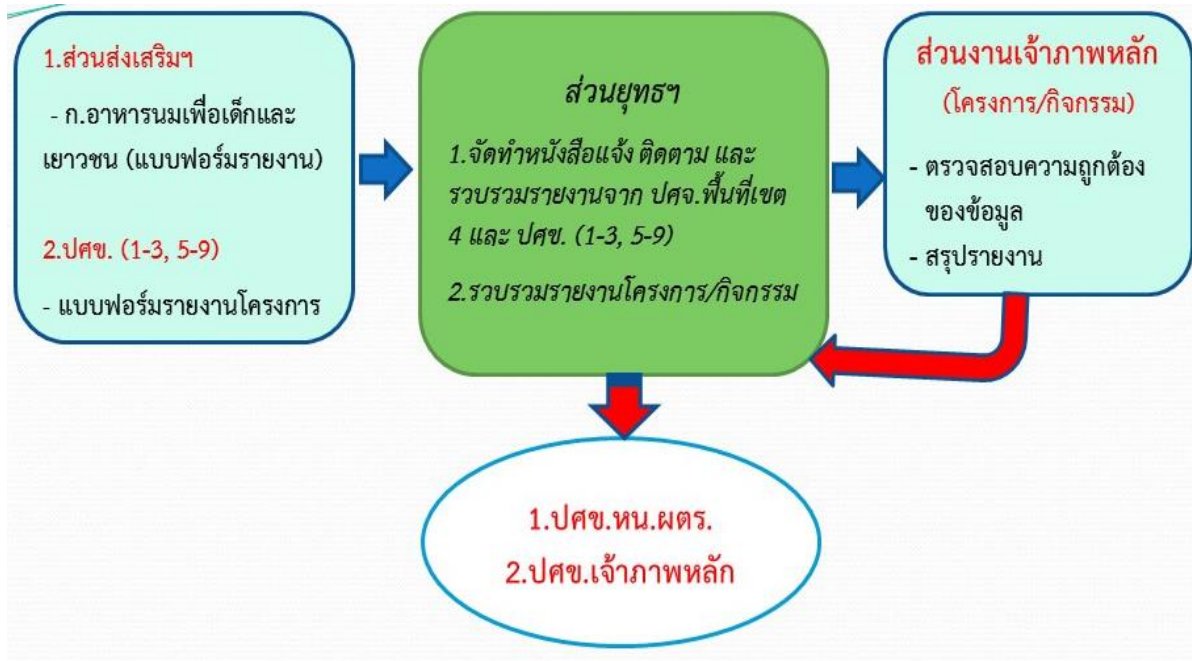
โครงการ/กิจกรรม	เป้าหมาย/ผลงาน	เจ้าภาพหลัก
กิจกรรมหลัก : ตรวจสอบรับรองคุณภาพสินค้าปศุสัตว์ กิจกรรมรอง : ตรวจสอบมาตรฐานฟาร์ม (ตัวชี้วัด) : แพะเนื้อ	40/0	มาตรฐานฯ
กิจกรรมหลัก ส่งเสริมปศุสัตว์อินทรีย์ กิจกรรมรอง : ตรวจสอบมาตรฐานฟาร์มปศุสัตว์อินทรีย์ (ตัวชี้วัด) : จำนวนเกษตรกรที่เข้าสู่กระบวนการตรวจสอบรับรอง ปศุสัตว์อินทรีย์	8/4	

ผลงานในระบบ e-Operation ผลงานปศุสัตว์จังหวัด (ณ วันที่ ๔ กันยายน ๒๕๖๖)

โครงการ/กิจกรรม	หน่วยงาน	เจ้าภาพหลัก
1. จำนวนสัตว์ที่ได้รับบริการเสริมสร้างภูมิคุ้มกันโรคสัตว์	บก 0%, นพ. 3.75%, เลย 20.6%	สุขภาพสัตว์
2. จำนวนตัวอย่างการเฝ้าระวังโรคเชิงรุกเพื่อรับรอง ห้องถิ่นปลอดโรคพิษสุนัขบ้า	เลย 62.26%, นค. 155.56%	
3. จำนวนสัตว์ที่ได้รับบริการผ่าตัดทำหมัน	บก 187.65%, อด.167.33%	
4. รักษาพยาบาลสัตว์	บก 338.10%	
5. จำนวนตัวอย่างที่ได้รับการตรวจเฝ้าระวังป้องกัน โรคอุบัติใหม่อุบัติซ้ำและโรคสัตว์แปลกถิ่น	ลย.54.19%, นพ.56.36%, ชก.63.71	
6. จำนวนสัตว์ที่ได้รับบริการพัฒนาสุขภาพสัตว์	ลย.59.10%, นพ.63.55%	

โครงการ/กิจกรรม	หน่วยงาน	เจ้าภาพหลัก
7. จำนวนสถานที่เสี่ยงที่ได้รับการเฝ้าระวังและทำลายเชื้อโรคตามเกณฑ์ มาตรฐานที่กำหนด	นพ.50.01%	สุขภาพสัตว์
8. จำนวนสัตว์ที่ได้รับบริการเสริมสร้างภูมิคุ้มกันโรคสัตว์ (FMD โคนม) [3 รอบ]	กส.66.10%	
9. จำนวนสัตว์ที่ได้รับบริการเสริมสร้างภูมิคุ้มกันโรคสัตว์ (วัคซีนรวมป้องกันโรค ในสัตว์ปีก ND+IB)	นพ.49.88%, ลย.50%	
10. จำนวนสถานประกอบการสินค้าปศุสัตว์ที่ได้รับการตรวจประเมินตามเกณฑ์ มาตรฐานฮาลาล	ชก. 0%	มาตรฐานฯ

แนวทางการรายงานโครงการตามแผนการตรวจราชการของผู้ตรวจราชการกรมปศุสัตว์ รอบ ๑๒ เดือน



การจัดการองค์ความรู้ของ สำนักงานปศุสัตว์เขต ๔ (KM) ประจำปี ๒๕๖๖



การประเมินผลการควบคุมภายในของหน่วยงาน ประจำปี ๒๕๖๖

ภารกิจตามกฎหมายที่จัดตั้งหน่วยงานของรัฐ หรือการติดตามแผนการดำเนินการหรือภารกิจอื่นๆ ที่สำคัญของหน่วยงานของรัฐ / วัตถุประสงค์	ความเสี่ยง	การควบคุมภายในที่มีอยู่	การประเมินผลการควบคุมภายใน	ความเสี่ยงที่ยังมีอยู่	การปรับปรุงการควบคุมภายใน	หน่วยงานที่รับผิดชอบ/ กำหนดเสร็จ
๑.ภารกิจหลัก ๑.๑ ด้านสุขภาพสัตว์ ๑.๒ ด้านมาตรฐาน ๑.๓ ด้านผลิตและส่งเสริม ๑.๔ ด้านบริหาร ๒.งาน/โครงการตามนโยบายสำคัญ ๒.๑ โครงการ ๒.๒ โครงการ ๒.๓ โครงการ ๓.งานสนับสนุน ๓.๑ ด้านการจัดการ ๓.๒ ด้านงบประมาณ ๓.๓ ด้านบริหารทรัพยากรบุคคล ๓.๔ ด้านการเงินและทรัพย์สิน ๓.๕ ด้านการปฏิบัติตามระเบียบข้อบังคับ ๓.๖ ด้านเทคโนโลยีสารสนเทศ						
การรายงานการประเมินผลการควบคุมภายในของหน่วยงาน ประจำปีงบประมาณ พ.ศ. 2566 **ส่วน/ฝ่าย ส่งให้ส่วนยุทธศาสตร์ ภายใน 28 ก.ย. 66**						

กิจกรรมแสดงมุทิตาจิตเนื่องในโอกาสเกษียณอายุราชการ ประจำปี ๒๕๖๖

การจัดงานแสดงมุทิตาจิตเนื่องในโอกาสเกษียณอายุราชการ ประจำปี ๒๕๖๖ ที่สำนักงานปศุสัตว์เขต ๔ จะจัดขึ้นในวันที่ ๒๐ กันยายน ๒๕๖๖

มติที่ประชุม เห็นชอบ

ระเบียบวาระที่ ๒ เรื่องอื่นๆ

นางสุนิดา ดอนอ่อนบัว นักวิชาการเงินและบัญชีปฏิบัติการ กล่าวต่อที่ประชุมถึงการเบิกจ่ายงบประมาณ ประจำปีงบประมาณ ๒๕๖๖ ซึ่งขอให้การดำเนินการด้านการเงินต่างๆแล้วเสร็จภายในวันที่ ๒๕ กันยายน ๒๕๖๖ ทั้งนี้ ขอให้ชุดใช้เงินยืมราชการ แล้วเสร็จภายในวันที่ ๒๙ กันยายน ๒๕๖๖

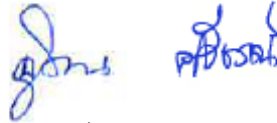
มติที่ประชุม รับทราบ

ปิดประชุม เวลา ๑๒.๐๐ น.



(นางสาวจิราภรณ์ ห่องบุตรศรี)

นักวิชาการสัตวบาล
ผู้จัดรายงานการประชุม



(นางสาวอุไรวรรณ ศรีธรรม)

นักจัดการงานทั่วไปปฏิบัติการ
ผู้ตรวจรายงานการประชุม