

รายงานการประชุมติดตามผลการปฏิบัติงานของสำนักงานปศุสัตว์เขต ๔

ครั้งที่ ๕/๒๕๖๖ ประจำปี พ.ศ. ๒๕๖๖

วันศุกร์ที่ ๒ มิถุนายน พ.ศ. ๒๕๖๖ เวลา ๐๘.๓๐ น. เป็นต้นไป

ณ ห้องประชุม ๒ สำนักงานปศุสัตว์เขต ๔ จังหวัดขอนแก่น

รายชื่อผู้มาประชุม

๑. นายสุรพล ธีญญเจริญ	ปศุสัตว์เขต ๔
๒. นายศิลปกิจ บุญโพธิ์	นายสัตวแพทย์ชำนาญการพิเศษ
๓. นางสุกัญญา วิเชียรกร	นักวิเคราะห์นโยบายและแผนชำนาญการพิเศษ
๔. นายอิทธิพัทธ์ จำรัสบุญหิรัญ	นักวิชาการสัตวบาลชำนาญการพิเศษ
๕. นายประพันธ์ มาลายุทธศรี	สัตวแพทย์อาวุโส
๖. นายมานโนชญ์ บุญรอด	นายสัตวแพทย์ชำนาญการพิเศษ
๗. นายปัญญาวัฒน์ ไสกลาง	นายสัตวแพทย์ชำนาญการพิเศษ
๘. นางเกศวดี โคตรภูเวียง	นายสัตวแพทย์ชำนาญการพิเศษ
๙. นางสาวอรพรรณ อาจคำภา	นายสัตวแพทย์ชำนาญการพิเศษ
๑๐. นางสาวปาจรรย์ ห่มขวา	นายสัตวแพทย์ชำนาญการ
๑๑. นางสาวสุภาวดี เลียงชัยศิริ	นายสัตวแพทย์ชำนาญการ
๑๒. นายมานะศักดิ์ สุดจริง	นายสัตวแพทย์ชำนาญการ
๑๓. นางสาวจันทร์เพ็ญ ภูผาเต็ม	นักวิชาการสัตวบาลชำนาญการ
๑๔. นายพงษ์วสิน สิมมาทัน	นายสัตวแพทย์ปฏิบัติการ
๑๕. นางสาวอุไรวรรณ ศรีธรรม	นักจัดการงานทั่วไปปฏิบัติการ
๑๖. นางสาวนิตา ดอนอ่อนน้ํา	นักวิชาการเงินและบัญชีปฏิบัติการ
๑๗. นางภรภัทร์ ลวดเหลา	นักวิเคราะห์นโยบายและแผนปฏิบัติการ
๑๘. นางสาวกนกพิชญ์ ทองรุ่ง	นักทรัพยากรบุคคลปฏิบัติการ
๑๙. นายสศ ศรีวรรณย์	นักวิชาการสัตวบาลปฏิบัติการ
๒๐. นางสาวพรธนิศ มงคลสิริภัทร	เจ้าพนักงานสัตวบาลปฏิบัติงาน
๒๑. นายวรวิยะ ผลารักษ์	เจ้าพนักงานสัตวบาลปฏิบัติงาน
๒๒. นายณรงค์ศักดิ์ บนพิมาย	เจ้าพนักงานสัตวบาลปฏิบัติงาน
๒๓. นายวิวัฒน์ วิเชษฐพงษ์	พนักงานขับรถยนต์ ส๒
๒๔. นางพนิดา โพธิยา	นักจัดการงานทั่วไป
๒๕. นางสาวสุภัทตรา พงษ์พรรณนา	นิติกร
๒๖. นายอภิรักษ์ เสงี่ยม	นิติกร
๒๗. นางสาวกิงกาญจน์ ไชยชาติ	เจ้าพนักงานธุรการ
๒๘. นายบรรจง มูลตรีดี	เจ้าหน้าที่ระบบงานคอมพิวเตอร์
๒๙. นางสาวพศิกา สุขเกษม	นายสัตวแพทย์
๓๐. นางอุไรวรรณ เกาตะกู	พนักงานผู้ช่วยปศุสัตว์

๓๑. นายวสันต์ กาศรี	นักวิชาการสัตวบาล
๓๒. นายปิติพงษ์ เสาร์แก้ว	นักวิชาการสัตวบาล
๓๓. นายวิธวัฒน์ ไตรธิเลน	นักวิชาการสัตวบาล
๓๔. นายนที คล้ายคลึง	นักวิชาการสัตวบาล
๓๕. นางน้ำทิพย์ ไตรธิเลน	นักวิชาการสัตวบาล
๓๖. นายอภิสิทธิ์กษณ์ แสนสิงห์	นักวิชาการสัตวบาล
๓๗. นายสุรัฐชัย ครจำนงค์	นักวิชาการสัตวบาล
๓๘. นางสาวรุจิราภรณ์ ห่องบุตรศรี	นักวิชาการสัตวบาล
๓๙. นางสาวเบญจมาศ มุ่งโนนป่อ	นักวิชาการสัตวบาล
๔๐. นายเอนก รักษาภักดี	เจ้าพนักงานสัตวบาล
๔๑. นายสีบุกุล แก้วเหล่ายุ่ง	เจ้าพนักงานสัตวบาล
๔๒. นายวิทยา สาค่า	เจ้าพนักงานสัตวบาล
๔๓. นางสาววศินี ภูกองพลอย	นักวิเคราะห์นโยบายและแผน

เริ่มประชุมเวลา ๐๘.๓๐ น.

**ระเบียบวาระที่ ๑** เรื่องประธานแจ้งที่ประชุมทราบ

**๑.๑ การเบิกจ่ายค่าสาธารณูปโภคของหน่วยงาน**

นายสุรพล ธัญญเจริญ ปศุสัตว์เขต ๔ ได้กล่าวต่อที่ประชุมถึงเรื่องการเบิกจ่ายค่าสาธารณูปโภคของหน่วยงาน ซึ่งในช่วงนี้การเบิกจ่ายค่าสาธารณูปโภคของหน่วยงานพบค่าสาธารณูปโภคในด้านการใช้ปริมาณไฟฟ้าที่เพิ่มสูงขึ้น ทั้งนี้ อาจเกิดจากค่า FT ที่เพิ่มขึ้น หรืออาจเกิดจากอุณหภูมิที่สูงขึ้นจึงทำให้มีการใช้ปริมาณไฟฟ้าที่มากขึ้นก็ได้ จึงอยากขอให้เจ้าหน้าที่ทุกคนช่วยกันประหยัดและควบคุมการใช้ปริมาณไฟฟ้าของแต่ละส่วน/ฝ่ายด้วย

**มติที่ประชุม** รับทราบ และถือปฏิบัติ

**ระเบียบวาระที่ ๒** รับรองรายงานการประชุม

ตามที่สำนักงานปศุสัตว์เขต ๔ ได้ดำเนินการประชุมติดตามผลการปฏิบัติงานของสำนักงานปศุสัตว์เขต ๔ ครั้งที่ ๔/๒๕๖๖ เมื่อวันที่ ๑๑ พฤษภาคม พ.ศ. ๒๕๖๖ นั้น ฝ่ายบริหารทั่วไปได้จัดทำรายงานการประชุมดังกล่าวเรียบร้อยแล้ว จึงขอให้ที่ประชุมพิจารณา

**มติที่ประชุม** ที่ประชุมได้พิจารณาและรับรองรายงานการประชุมดังกล่าว

**ระเบียบวาระที่ ๓** เรื่องสืบเนื่อง

- ไม่มี

## ระเบียบวาระที่ ๔ เรื่องเพื่อทราบ

### ๔.๑ ฝ่ายบริหารทั่วไป

#### ๔.๑.๑ ข้าราชการได้รับคำสั่งให้ไปปฏิบัติหน้าที่ราชการ

นางสาวอุไรวรรณ ศรีธรรม นักจัดการงานทั่วไปปฏิบัติการ กล่าวต่อที่ประชุมถึงเรื่องข้าราชการได้รับคำสั่งให้ไปปฏิบัติหน้าที่ราชการ โดยกรมปศุสัตว์ได้มีคำสั่งที่ ๔๑๑/๒๕๖๖ ลงวันที่ ๑๒ พฤษภาคม พ.ศ. ๒๕๖๖ เรื่อง ให้ข้าราชการปฏิบัติหน้าที่ราชการ คือ นายจิระเชษฐ์ สัตยากุล ตำแหน่ง นายสัตวแพทย์ปฏิบัติการ ส่วนสุขภาพสัตว์ สำนักงานปศุสัตว์เขต ๔ ไปปฏิบัติหน้าที่ราชการที่ ด่านกักกันสัตว์ท่าอากาศยานสุวรรณภูมิ กองสารวัตรและกักกัน

มติที่ประชุม รับทราบ

#### ๔.๑.๒ ข้าราชการมีคำสั่งให้รักษาราชการในตำแหน่ง

นางสาวอุไรวรรณ ศรีธรรม นักจัดการงานทั่วไปปฏิบัติการ กล่าวต่อที่ประชุมถึงเรื่องข้าราชการมีคำสั่งให้รักษาราชการในตำแหน่ง โดยกรมปศุสัตว์ได้มีคำสั่งที่ ๔๓๔/๒๕๖๖ ลงวันที่ ๒๒ พฤษภาคม พ.ศ. ๒๕๖๖ เรื่อง ให้ข้าราชการรักษาราชการในตำแหน่ง คือ นางนารินทร์ทิฎา ตรงคง ตำแหน่ง นักจัดการงานทั่วไปชำนาญการรักษาราชการในตำแหน่งนักวิเคราะห์นโยบายและแผนชำนาญการพิเศษ เลขที่ตำแหน่ง ๑๙๓๘ ส่วนยุทธศาสตร์และสารสนเทศการปศุสัตว์ สำนักงานปศุสัตว์เขต ๔

มติที่ประชุม รับทราบ

#### ๔.๑.๓ คำสั่งแต่งตั้งข้าราชการให้รักษาราชการแทน

นางสาวอุไรวรรณ ศรีธรรม นักจัดการงานทั่วไปปฏิบัติการ กล่าวต่อที่ประชุมถึงเรื่องคำสั่งแต่งตั้งข้าราชการให้รักษาราชการแทน โดยกรมปศุสัตว์ได้มีคำสั่งที่ ๓๘๙/๒๕๖๖ ลงวันที่ ๓ พฤษภาคม พ.ศ. ๒๕๖๖ เรื่อง แต่งตั้งข้าราชการให้รักษาราชการแทน ทั้งนี้ คำสั่งดังกล่าวได้จัดทำขึ้นเพื่อแต่งตั้งข้าราชการจำนวน ๔ รายรักษาราชการแทนปศุสัตว์เขต ๔ ในกรณีที่ไม่มีผู้ดำรงตำแหน่ง หรือมีผู้ดำรงตำแหน่งแต่ไม่อาจปฏิบัติหน้าที่ราชการได้ ซึ่งมีการจัดลำดับการรักษาราชการแทนตามลำดับต่อไปนี้

๑. นายศิลปกิจ บุญโพธิ์ ตำแหน่ง นายสัตวแพทย์ชำนาญการพิเศษ ส่วนมาตรฐานการปศุสัตว์ สำนักงานปศุสัตว์เขต ๔

๒. นางสุกัญญา วิเชียรกร ตำแหน่ง นักวิเคราะห์นโยบายและแผนชำนาญการพิเศษ ส่วนยุทธศาสตร์และสารสนเทศการปศุสัตว์ สำนักงานปศุสัตว์เขต ๔

๓. นายอิทธิพัทธ์ จำรัสบุญศิริชัย ตำแหน่ง นักวิชาการสัตวบาลชำนาญการพิเศษ ส่วนส่งเสริมและพัฒนาการปศุสัตว์ สำนักงานปศุสัตว์เขต ๔

๔. นายมานอชนม์ บุญรอด ตำแหน่ง นายสัตวแพทย์ชำนาญการพิเศษ ส่วนสุขภาพสัตว์ สำนักงานปศุสัตว์เขต ๔

ทั้งนี้ ฝ่ายบริหารทั่วไป ได้แจ้งเวียนคำสั่งดังกล่าวให้แก่ละส่วน/ฝ่าย ทราบเรียบร้อยแล้ว

มติที่ประชุม รับทราบ

#### ๔.๑.๔ การฉีดวัคซีนไขหวัดใหญ่

นางสาวอุไรวรรณ ศรีธรรม นักจัดการงานทั่วไปปฏิบัติการ กล่าวต่อที่ประชุมถึงเรื่อง การฉีดวัคซีนไขหวัดใหญ่ โดยฝ่ายบริหารทั่วไปได้สำรวจผู้มีความประสงค์ฉีดวัคซีนไขหวัดใหญ่ไปในช่วงปลาย ปี พ.ศ. ๒๕๖๕ บัดนี้ วัคซีนได้ส่งมาเรียบร้อยแล้วจำนวน ๔๐ โด๊ส ขอแจ้งรายชื่อผู้แจ้งความประสงค์ในการฉีด วัคซีนไขหวัดใหญ่ ดังนี้

ลำดับ	ชื่อ - สกุล	ตำแหน่ง	หมายเหตุ
1	นายสุรพล วัฒนเจริญ	บุคลากรเขต 4	
2	นายมานชญ์ บุณรอด	นายสัตวแพทย์ชำนาญการพิเศษ	
3	นางสาวอรพรรณ อาจคำภา	นายสัตวแพทย์ชำนาญการพิเศษ	
4	นายศิลปกิจ บุญโพธิ์	นายสัตวแพทย์ชำนาญการพิเศษ	
5	นายมานะศักดิ์ สุดจริง	นายสัตวแพทย์ชำนาญการ	
6	นางสาวปวงริย์ ห่มขวา	นายสัตวแพทย์ชำนาญการ	
7	นายจิระเชษฐ์ สัตยากุล	นายสัตวแพทย์ปฏิบัติการ	
8	นายพงษ์วิสิน สิมมาทัน	นายสัตวแพทย์ปฏิบัติการ	
9	นายประพันธ์ มาลายุทธศรี	สัตวแพทย์อาวุโส	
10	นางสาวจันทร์เพ็ญ ภูมาเด็น	นักวิชาการสัตวบาลชำนาญการ	
11	นายณรงค์ศักดิ์ บนพิมาย	เจ้าพนักงานสัตวบาลปฏิบัติงาน	
12	นางภรภัทร์ ลวดเหลา	นักวิเคราะห์นโยบายและแผนปฏิบัติการ	
13	นางสาวกนกพิชญ์ ทองรุ่ง	นักทรัพยากรบุคคลปฏิบัติการ	
14	นางสาวอุไรวรรณ ศรีธรรม	นักจัดการงานทั่วไปปฏิบัติการ	
15	นางสุนิดา ดอนอ่อนเบา	นักวิชาการเงินและบัญชีปฏิบัติการ	
16	นายนที คล้ายคลัง	นักวิชาการสัตวบาล	
17	นางพนิดา โพธิยา	นักจัดการงานทั่วไป	
18	นางสาวสุภัทตรา พงษ์พรรณา	นิติกร	
19	นางสาวกิงกาญจน์ ไชยชาติ	เจ้าพนักงานธุรการ	
20	นางนันทิพย์ ไตรธิเลน	นักวิชาการสัตวบาล	
21	นายสุรัฐชัย ครุจันงค์	นักวิชาการสัตวบาล	
22	นายวิทยา สาค่า	เจ้าพนักงานสัตวบาล	
23	นางสาวรุจิราภรณ์ ห่องบุตรศรี	นักวิชาการสัตวบาล	
24	นางสาวพศิกา สุขเกษม	นายสัตวแพทย์	
25	นางอุไรวรรณ เกาตะกู	พนักงานผู้ช่วยบุคลากร	
26	นางสาวจรัญญา พาที่รักษา	พนักงานทำความสะอาด	
27	นายองอาจ เนื่องชมภู	พนักงานขับรถยนต์	
28	นายพีรวัส วัชรกิตติวงศ์	พนักงานขับรถยนต์	
29	นายจักรพันธ์ ศรีจันงค์	พนักงานจ้างเหมาตรวจป้องกันโรคสัตว์	

ทั้งนี้ ขอให้ผู้ที่แจ้งความประสงค์เข้ารับการฉีดวัคซีนไขหวัดใหญ่ เข้ารับการฉีดในวันที่ ๖ มิถุนายน ๒๕๖๖ ณ โรงพยาบาลส่งเสริมสุขภาพตำบลท่าพระ ตั้งแต่เวลา ๐๙.๐๐ น. เป็นต้นไป หากมีผู้ ประสงค์ฉีดวัคซีนเพิ่มเติมก็สามารถเข้ารับการฉีดได้ในห้วงเวลาดังกล่าว

มติที่ประชุม รับทราบ

๔.๑.๕ การดำเนินการเบิกจ่ายเงินงบประมาณของสำนักงานปศุสัตว์เขต ๔

นางสุนิดา ดอนอ่อนบัว นักวิชาการเงินและบัญชีปฏิบัติการ กล่าวต่อที่ประชุมถึงเรื่อง การติดตามการเบิกจ่ายเงินงบประมาณของสำนักงานปศุสัตว์เขต ๔ โดยมีรายละเอียดดังนี้  
สรุปการเบิกจ่ายงบประมาณของสำนักงานปศุสัตว์เขต ๔ (ข้อมูล ณ วันที่ ๑ มิถุนายน ๒๕๖๖)

สรุปการเบิกจ่ายงบประมาณ ๒๕๖๖				
รายการ	รับ	จ่าย	คงเหลือ	คิดเป็นร้อยละ
<b>งบบุคลากร</b>	<b>๕,๓๖๓,๗๐๐.๐๐</b>	<b>๓,๕๓๙,๒๘๐.๐๐</b>	<b>๑,๘๒๔,๔๒๐.๐๐</b>	<b>๖๕.๙๙</b>
ค่าตอบแทนพนักงานราชการ	๕,๓๖๓,๗๐๐.๐๐	๓,๕๓๙,๒๘๐.๐๐	๑,๘๒๔,๔๒๐.๐๐	๖๕.๙๙
<b>งบดำเนินงาน</b>	<b>๙,๕๓๒,๗๐๐.๐๐</b>	<b>๘,๕๕๐,๕๐๑.๖๑</b>	<b>๑,๐๗๕,๖๙๘.๓๙</b>	<b>๘๘.๖๕</b>
ค่าตอบแทน	๙๙,๐๐๐.๐๐	๘๖,๕๐๐.๐๐	๑๒,๕๐๐.๐๐	
ค่าใช้สอย	๒,๐๕๒,๙๗๕.๐๐	๑,๖๒๓,๖๘๑.๘๖	๔๒๙,๒๙๓.๑๔	
ค่าวัสดุ	๗,๐๙๑,๒๒๕.๐๐	๖,๘๔๐,๒๕๕.๕๕	๒๕๐,๙๖๙.๕๖	
ค่าสาธารณูปโภค	๒๘๙,๕๐๐.๐๐	๒๕๘,๑๖๔.๓๑	๓๑,๓๓๕.๖๙	
<b>งบลงทุน</b>	<b>๔๙๗,๐๐๐.๐๐</b>	<b>๔๙๗,๐๐๐.๐๐</b>	<b>๐.๐๐</b>	<b>๑๐๐.๐๐</b>
ค่าครุภัณฑ์	๔๙๗,๐๐๐.๐๐	๔๙๗,๐๐๐.๐๐	๐.๐๐	
<b>งบอุดหนุน</b>	<b>๖,๐๐๐.๐๐</b>	<b>๖,๐๐๐.๐๐</b>	<b>๐.๐๐</b>	<b>๑๐๐.๐๐</b>
ค่าชดเชยกรณีสัตว์ป่วยด้วยโรคระบาดและพาหะของโรคฯ	๖,๐๐๐.๐๐	๖,๐๐๐.๐๐	๐.๐๐	-
<b>รวมทุกงบรายจ่าย</b>	<b>๑๕,๓๙๙,๕๐๐.๐๐</b>	<b>๑๒,๕๙๒,๗๘๑.๖๑</b>	<b>๒,๙๐๐,๑๑๘.๓๙</b>	<b>๘๑.๑๓</b>

มติที่ประชุม รับทราบ

๔.๒ ส่วนส่งเสริมและพัฒนาการปศุสัตว์

๔.๒.๑ การดำเนินงานโครงการธนาคารโค-กระบือเพื่อเกษตรกร ตามพระราชดำริ

นางสาวจันทร์เพ็ญ ภูผาเต็น นักวิชาการสัตวบาลชำนาญการ กล่าวต่อที่ประชุมเรื่องสรุปผลการดำเนินงานโครงการธนาคารโค-กระบือเพื่อเกษตรกร ตามพระราชดำริ ประจำเดือนพฤษภาคม ๒๕๖๖ โดยมีรายละเอียดดังต่อไปนี้

สรุปทะเบียนโครงการธนาคารโค-กระบือเพื่อเกษตรกร ตามพระราชดำริในพื้นที่ปศุสัตว์เขต ๔

จังหวัด	สรุปทะเบียน โครงการธนาคารโค-กระบือเพื่อเกษตรกร ตามพระราชดำริ ประจำเดือน พฤษภาคม ๒๕๖๖					
	ทะเบียนเขต	สัญญาเกิน ๑๐ ปี	สัญญาเกิน ๕ ปี	สัญญา ๓ ปี ไม่มีลูก	ลูกเกิด	ลูกเกิดอายุเกิน ๑๘ เดือน
ร้อยเอ็ด	๙,๒๔๐	๙๐๗	๑,๘๒๗	๒,๕๓๘	๒,๐๐๒	๓๙๙
สกลนคร	๙,๑๗๕	๒,๘๐๗	๑,๔๑๘	๘๒๑	๑,๗๗๙	๑,๔๓๖
มหาสารคาม	๕,๑๐๔	๒,๗๕๐	๑,๐๙๘	๕๘๑	๓,๐๑๖	๒,๐๙๘
นครพนม	๓,๗๓๔	๕๘	๙๐๔	๘๒๒	๗๘๔	๓๕๗
ขอนแก่น	๒,๔๑๗	๕๑๙	๖๑๒	๔๑๗	๗๓๒	๒๕๕
บึงกาฬ	๒,๑๕๕	๑๙๗	๗๗๓	๓๒๔	๖๐๖	๓๔๑
กาฬสินธุ์	๒,๓๑๔	๑๐๘	๘๗๕	๔๕๑	๕๕๗	๔๙๖
มุกดาหาร	๑,๓๙๕	๐	๑๖๐	๒๐๘	๔๓๘	๖๗
เลย	๑,๓๕๓	๒๓	๒๑๒	๒๗๗	๔๗๒	๑๖๐
หนองคาย	๙๘๑	๑๒๕	๓๓๕	๒๑๕	๔๓๙	๓๗๐
อุดรธานี	๑,๑๔๒	๒๘	๑๖๓	๒๘๘	๓๑๙	๑๔๖
หนองบัวลำภู	๕๓๙	๑๒๓	๑๓๑	๓	๒๐๘	๑๙๓
<b>รวม</b>	<b>๓๙,๕๕๙</b>	<b>๗,๖๔๕</b>	<b>๘,๕๐๘</b>	<b>๖,๙๓๕</b>	<b>๑๑,๓๕๒</b>	<b>๒,๓๑๘</b>

รายงานผลการดำเนินโครงการธนาคารโค-กระบือเพื่อเกษตรกร ตามพระราชดำริ (ตุลาคม ๒๕๖๔-เมษายน ๒๕๖๖)

รายงานผลการดำเนินโครงการธนาคารโค-กระบือเพื่อเกษตรกร ตามพระราชดำริ (ตุลาคม ๒๕๖๔ - เมษายน ๒๕๖๖)										
จังหวัด	รายงานลูกเกิด ประจำเดือน พฤษภาคม ๒๕๖๖									หมายเหตุ
	ยอดสะสม (ต.ค.๖๕-เม.ย.๖๖)			เดือนนี้ (พฤษภาคม)			รวมทั้งสิ้น			
	โค (ตัว)	กระบือ (ตัว)	รวม	โค (ตัว)	กระบือ	รวม	โค (ตัว)	กระบือ (ตัว)	รวม	
ร้อยเอ็ด	๖๖	๔๘	๑๑๔	๑๖	๙	๒๕	๘๒	๕๗	๑๓๙	
หนองคาย	-	-	-	-	-	-	-	-	-	
มหาสารคาม	๒๘	๑๗	๔๕	๓	๖	๙	๓๑	๒๓	๕๔	
อุดรธานี	-	-	-	๑๕	๙	๒๔	๑๕	๙	๒๔	
ขอนแก่น	๘๐	๒๕	๑๐๕	-	-	-	๘๐	๒๕	๑๐๕	
หนองบัวลำภู	๑๖	-	๑๖	-	-	-	๑๖	-	๑๖	
กาฬสินธุ์	-	-	-	-	-	-	-	-	-	
สกลนคร	๕๐	๘๒	๑๓๒	๕๘	๘๐	๑๓๐	๑๐๘	๑๖๒	๒๖๒	
มุกดาหาร	-	-	-	-	-	-	-	-	-	
เลย	-	-	-	-	-	-	-	-	-	
นครพนม	๑๙	๑๑	๓๐	-	-	-	๑๙	๑๑	๓๐	
บึงกาฬ	-	-	-	-	-	-	-	-	-	
<b>รวม</b>	<b>๒๕๙</b>	<b>๑๘๓</b>	<b>๔๔๒</b>	<b>๙๒</b>	<b>๑๐๔</b>	<b>๑๙๖</b>	<b>๓๕๑</b>	<b>๒๘๗</b>	<b>๖๓๘</b>	

การขออนุมัติจำหน่ายออกจากทะเบียน ธกช. (ตุลาคม ๒๕๖๔-เมษายน ๒๕๖๖)

จังหวัด	การขออนุมัติจำหน่ายออกจากทะเบียน ธกช. (ตุลาคม ๒๕๖๔ - เมษายน ๒๕๖๖)									หมายเหตุ
	กรณีจำหน่ายลูกโค-กระบือ เพศผู้ ตัวที่ ๑									
	นำส่งเงินจำหน่ายลูกโค-กระบือ ตัวที่ ๑ (พฤษภาคม ๖๖)						ขออนุมัติจำหน่ายลูกโค-กระบือ ตัวที่ ๑			
	ยอดสะสม (ต.ค.๖๔-เม.ย.๖๖)		เดือนนี้ (พ.ค. ๖๖)		รวมทั้งสิ้น		เดือนนี้ (พ.ค. ๖๖)			
จำนวน (ตัว)	มูลค่า (บาท)	จำนวน (ตัว)	มูลค่า (บาท)	จำนวน (ตัว)	มูลค่า (บาท)	จำนวน (ตัว)	มูลค่า (บาท)			
ร้อยเอ็ด	๕๖๔	๖,๗๐๒,๘๗๕	๑๓	๑๖๓,๒๐๐	๕๗๗	๖,๘๖๖,๐๗๕	๒	๓๐,๐๐๐		
อุดรธานี	๑๒๖	๑,๖๙๘,๕๖๐			๑๒๖	๑,๖๙๘,๕๖๐	๓๐	๔๑๒,๙๐๐		
มหาสารคาม	๗๕๗	๕,๘๐๓,๐๐๐	๑๔	๑๒๗,๐๐๐	๗๗๑	๕,๙๓๐,๐๐๐	๙	๘๔,๘๐๐		
หนองบัวลำภู	๖๗	๖๐๙,๐๐๐			๖๗	๖๐๙,๐๐๐				
ขอนแก่น	๕๙๕	๔,๘๒๖,๓๘๐			๕๙๕	๔,๘๒๖,๓๘๐	๕	๖๖,๐๐๐		
หนองคาย	๗๑	๑,๑๘๓,๙๘๐			๗๑	๑,๑๘๓,๙๘๐	๑	๑๕,๐๐๐		
บึงกาฬ	๑๐๙	๑,๒๖๔,๓๕๐			๑๐๙	๑,๒๖๔,๓๕๐				
กาฬสินธุ์	๖๙	๗๓๖,๙๔๐			๖๙	๗๓๖,๙๔๐	๙	๑๐๒,๕๐๐		
มุกดาหาร	๒๒๗	๓,๑๖๘,๘๘๐	๑๒	๑๖๔,๙๐๐	๒๓๙	๓,๓๓๓,๗๘๐	๓๖	๔๒๐,๕๐๐		
เลย	๑๔๕	๒,๒๓๔,๓๑๐	๑๓	๑๗๘,๙๐๐	๑๕๘	๒,๔๑๓,๒๑๐	๒๘	๔๑๕,๖๐๐		
สกลนคร	๖๑๙	๔,๒๙๖,๑๗๐	๒๕	๒๘๒,๙๐๐	๖๔๔	๔,๕๗๙,๐๗๐	๓๖	๓๔๑,๐๐๐		
นครพนม	๒,๙๖๐	๔,๗๙๔,๑๘๐	๑๓	๑๕๙,๑๐๐	๒,๙๗๓	๔,๙๕๓,๒๘๐	๕๐	๖๕๗,๓๐๐		
<b>รวม</b>	<b>๖,๓๐๙</b>	<b>๓๗,๓๑๘,๖๒๕</b>	<b>๙๐</b>	<b>๑,๐๗๒,๐๐๐</b>	<b>๖,๓๙๙</b>	<b>๓๘,๓๙๐,๖๒๕</b>	<b>๒๐๖</b>	<b>๒,๕๕๖,๑๐๐</b>		

จังหวัด	การขออนุมัติจำหน่ายออกจากทะเบียน รถก. (ตุลาคม ๒๕๖๔ - เมษายน ๒๕๖๖)						หมายเหตุ
	กรณีสัตว์ตาย (พฤษภาคม ๖๖)						
	ยอดสะสม (ต.ค.๖๔ - เม.ย.๖๖)		เดือนนี้ (พ.ค. ๖๖)		รวมทั้งสิ้น		
	จำนวน (ตัว)	มูลค่า (บาท)	จำนวน(ตัว)	มูลค่า (บาท)	จำนวน (ตัว)	มูลค่า (บาท)	
ร้อยเอ็ด	๑๔๑	๒๒๓,๓๐๐	๘	๑๒,๗๐๐	๑๔๙	๒๓๖,๐๐๐	
อุดรธานี	๑๓	๑๑,๖๐๐	๑		๑๔	๑๑,๖๐๐	
มหาสารคาม	๑๑๘	๖๒,๕๐๐	๑๒		๑๓๐	๖๒,๕๐๐	
หนองบัวลำภู	๑๑	๑๓,๕๐๐			๑๑	๑๓,๕๐๐	
ขอนแก่น	๖๖๖	๖๘๙,๓๐๐			๖๖๖	๖๘๙,๓๐๐	
หนองคาย	๑		๒		๓		
บึงกาฬ	๑๔	๑๖,๗๐๐			๑๔	๑๖,๗๐๐	
กาฬสินธุ์	๓				๓		
มุกดาหาร	๕		๗	๙,๐๐๐	๑๒	๙,๐๐๐	
เลย	๒๖	๑๘,๐๐๐			๒๖	๑๘,๐๐๐	
นครพนม	๖๑	๑๑๙,๙๐๐	๑๗	๒๙,๗๐๐	๗๘	๑๔๙,๖๐๐	
สกลนคร	๒๐๑	๕๑,๐๐๐	๕๗	๑๑,๕๐๐	๒๕๘	๖๒,๕๐๐	
รวม	๑,๒๖๐	๑,๒๐๕,๘๐๐	๑๐๔	๖๒,๙๐๐	๑,๓๖๔	๑,๒๖๘,๗๐๐	

การขออนุมัติขยายลูกโค-กระบือ เพศเมีย ตัวที่ ๑ (พฤษภาคม ๒๕๖๖)

จังหวัด	ขออนุมัติขยายลูกโค- กระบือ เพศเมีย ตัวที่ ๑ (พฤษภาคม ๖๖)						หมายเหตุ
	ยอดสะสม (ต.ค.๖๔-เม.ย.๖๖)		เดือนนี้ (พ.ค. ๖๖)		รวมทั้งสิ้น (ตัว)		
	โค	กระบือ	โค	กระบือ	โค	กระบือ	
ร้อยเอ็ด	๑๗๑	๗๓	๓๓	๕	๒๐๔	๗๘	๒๘๒
หนองคาย	๒๐๗	๔๙	๓		๒๑๐	๔๙	๒๕๙
มหาสารคาม	๒๐				๒๐	๐	๒๐
หนองบัวลำภู	๖๖	๖๕			๖๖	๖๕	๑๓๑
ขอนแก่น	๕๕	๒๗			๕๕	๒๗	๘๒
อุดรธานี	๖๕	๑๘	๗		๗๒	๑๘	๙๐
บึงกาฬ	๓๖	๓๔			๓๖	๓๔	๗๐
กาฬสินธุ์	๙๕	๑๑	๓	๑	๙๘	๑๒	๑๑๐
มุกดาหาร	๕๕	๒๘	๔๐	๒	๙๕	๓๐	๑๒๕
เลย	๑๔๓	๓๙	๒๓	๑๘	๑๖๖	๕๗	๒๒๓
นครพนม	๒๓๖	๑๑๘	๑๘	๖	๒๕๔	๑๒๔	๓๗๘
สกลนคร	๑,๔๘๑	๖๘๒	๑๗		๑,๔๙๘	๖๘๒	๒,๑๘๐
รวม	๒,๖๓๐	๑,๑๔๔	๑๔๔	๓๒	๒,๗๗๔	๑,๑๗๖	๓,๙๕๐

การขออนุมัติจำหน่ายออกจากทะเบียน รถก. (ตุลาคม ๒๕๖๔-เมษายน ๒๕๖๖)

จังหวัด	การขออนุมัติจำหน่ายออกจากทะเบียน รถก. (ตุลาคม ๒๕๖๔ - เมษายน ๒๕๖๖)							หมายเหตุ
	มอกรรมสิทธิ์			มอกรรมสิทธิ์ กรณีพิเศษ			รวมทั้งสิ้น	
	ยอดสะสม (ต.ค.๖๔-เม.ย.๖๖)	เดือนนี้ (พ.ค. ๖๖)	รวม	ยอดสะสม (ต.ค.๖๔-เม.ย.๖๖)	เดือนนี้	รวม		
ร้อยเอ็ด	๑,๖๔๗	๓๘	๑,๖๘๕	๖๔๒	-	๖๔๒	๒,๓๒๗	
อุดรธานี	๙๕		๙๕	๗๕	-	๗๕	๑๗๐	
มหาสารคาม	๑,๑๓๐	๒๓	๑,๑๕๓	๒๖	-	๒๖	๑,๑๗๙	
หนองบัวลำภู	๗๗		๗๗	-	-	-	๗๗	
ขอนแก่น	๘๕๗		๘๕๗	๑๓๓	-	๑๓๓	๙๙๐	
หนองคาย	๑๒๘		๑๒๘	๓๒	-	๓๒	๑๖๐	
สกลนคร	๑,๓๑๐	๕๖	๑,๓๖๖	๑๓๘	-	๑๓๘	๑,๕๐๔	
กาฬสินธุ์	๑๕๐		๑๕๐	๑๗	-	๑๗	๑๖๗	
มุกดาหาร	๖๓๗	๔๘	๖๘๕	๑๗๑	-	๑๗๑	๘๕๖	
เลย	๒๒๔	๒๒	๒๔๖	๘๓	-	๘๓	๓๒๙	
นครพนม	๖๘๔	๖๕	๗๔๙	๒๙๒	-	๒๙๒	๑,๐๔๑	
บึงกาฬ	๒๑๒		๒๑๒	๒๙	-	๒๙	๒๔๑	
รวม	๗,๑๕๑	๒๕๒	๗,๔๐๓	๑,๖๓๘	-	๑,๖๓๘	๙,๐๔๑	

การส่งมอบโค-กระบือ รถก. (สัตว์เลี้ยงใหม่) ณ พฤษภาคม ๒๕๖๖

จังหวัด	ส่งมอบโค-กระบือ รถก. (สัตว์เลี้ยงใหม่) ณ พฤษภาคม ๒๕๖๖							หมายเหตุ
	ยอดสะสม (ต.ค.๖๕-เม.ย.๖๖)		เดือนนี้		รวมโค-กระบือ	วันที่ส่งมอบ	เลขที่สัญญา	
	โค	กระบือ	โค	กระบือ				
ร้อยเอ็ด	๑๘๐	๔๖	๕๔		๕๔	๑๒ พ.ค. ๒๕๖๖	รือ. ๓๓๗ - ๓๙๐/๖๖	- รายละเอียด ๑ ตัว
สกลนคร	๒๖๒	๑๖๙						
มหาสารคาม	๒		๓๕		๓๕	๑๖ พ.ค. ๒๕๖๖	มค. ๑๙ - ๕๓ /๖๖	- รายละเอียด ๑ ตัว
นครพนม	๑๓๓	๓๐		๒๕	๒๕	๑๒ พ.ค. ๒๕๖๖	นพ. ๒๙๘ - ๓๒๒/๖๖	- รายละเอียด ๑ ตัว
ขอนแก่น	๒๗		๒๗		๒๗	๒๕ พ.ค. ๒๕๖๖	ขก. ๑๔๕ - ๑๗๑/๖๖	- รายละเอียด ๑ ตัว
บึงกาฬ	๓๒	๖๐						
กาฬสินธุ์	๓๑	๑๗๕	๓๕	๕๐	๘๕	๒๓ พ.ค. ๒๕๖๖	กส. ๒๒๙-๒๗๘/๖๖ / กส. ๒๘๖-๓๒๐/๖๖	- รายละเอียด ๑ ตัว
มุกดาหาร	๒๕							
เลย	๔๕	๙๐		๗๐	๗๐	๓ พ.ค. ๒๕๖๖ ๑๒ พ.ค. ๒๕๖๖	ลย. ๑๐๗ - ๑๔๖/๖๖ ลย. ๑๔๙ - ๑๗๘/๖๖	- รายละเอียด ๑ ตัว
หนองคาย								
อุดรธานี	๕๑๗	๓๖๓	๓๐	๒๕	๕๕๕	๑๒ พ.ค. ๒๕๖๖	อค. ๕๙๔ - ๖๔๘/๖๖	- รายละเอียด ๑ ตัว
หนองบัวลำภู	๑๓๘		๑๒	๑๕	๒๗	๒๕ พ.ค. ๒๕๖๖	นภ. ๖๐ - ๘๖/๖๖	- รายละเอียด ๑ ตัว
รวม	๑,๓๗๕	๙๑๗	๑๙๓	๑๘๕	๓๗๘			

มติที่ประชุม      รับทราบ



๔.๒.๒ การรายงานผลการตรวจสอบคุณภาพน้ำนมดิบ

นายณรงค์ศักดิ์ บณพิมาย เจ้าพนักงานสัตวบาลปฏิบัติงาน กล่าวต่อที่ประชุมเรื่อง การรายงานผลการตรวจสอบคุณภาพน้ำนมดิบ รอบเดือนพฤษภาคม ๒๕๖๖ โดยมีรายละเอียดดังต่อไปนี้

ผลการตรวจสอบคุณภาพน้ำนมดิบ (ศูนย์รวบรวมน้ำนมดิบ ๒๖ ศูนย์) ประจำเดือนพฤษภาคม ๒๕๖๖

TS 12.25			
ศูนย์รับน้ำนมดิบที่เข้าร่วมโครงการอาหารนมเพื่อเด็กและเยาวชน		ศูนย์ อ.ส.ค.	
1	สหกรณ์โคนมวาริชภูมิ จำกัด	12.52	16 ศูนย์รวบรวมน้ำนมดิบน้ำพอง
2	บจก.ขอนแก่นแคร์รี่ส์	12.34	17 ศูนย์รวบรวมน้ำนมดิบกระนวน
3	สหกรณ์โคนมขอนแก่น	12.60	18 ศูนย์รวบรวมน้ำนมดิบศรีธาตุ
4	กลุ่มวิสาหกิจชุมชนทรัพย์เจริญ	11.97	19 ศูนย์รวบรวมน้ำนมดิบพังงูย
5	สหกรณ์ผู้เลี้ยงโคนม โลกก่อ จำกัด (สาขาเมือง)	12.61	20 ศูนย์รวบรวมน้ำนมดิบอุบลรัตน์-เขาสวนกวาง
6	สถานีวิจัยทดสอบพันธุ์สัตว์สกลนคร	12.65	21 ศูนย์รวบรวมน้ำนมดิบทุ่งฝน
7	สหกรณ์โคนมอุดรธานี	13.12	22 ศูนย์รวบรวมน้ำนมดิบหนองวัวซอ
8	สหกรณ์ผู้เลี้ยงโคนมมหาสารคาม	12.61	ศูนย์รับน้ำนมดิบที่ไม่เข้าร่วมโครงการอาหารนมเพื่อเด็กและเยาวชน
9	สหกรณ์ผู้เลี้ยงโคนม โลกก่อ จำกัด (สาขาบรบือ)	12.74	23 สหกรณ์โคนมปฏิรูปที่ดินหนองบัวลำภู
10	กลุ่มเกษตรกรก้าวน้ำขอนแก่น	12.60	24 สหกรณ์การเกษตรเมืองเลย
11	บ.พีพี โอฟาร์ม จำกัด	12.92	25 บจก.ซีทีเอฟ(ประเทศไทย) - ศูนย์รับน้ำนมดิบ
12	ศูนย์รวบรวมน้ำนมดิบ บริษัทกาฬสินธุ์เครี่ฟูด (กมลลาไสย)	12.48	26 ศูนย์วิจัยสัตว์เคี้ยวเอื้องในเขตที่ราบสูงภูเรือ
13	สหกรณ์ผู้เลี้ยงโคนมมหาสารคาม (สาขา บรบือ)	11.71	
14	ศูนย์รวบรวมน้ำนมดิบ บริษัทกาฬสินธุ์เครี่ฟูด (โพธิ์ชัย)	12.48	
15	กลุ่มเกษตรกรผู้เลี้ยงโคนมนาศรี-ดงเค็ง	12.16	

SCC (500 x 10 <sup>3</sup> )			
ศูนย์รับน้ำนมดิบที่เข้าร่วมโครงการอาหารนมเพื่อเด็กและเยาวชน		ศูนย์ อ.ส.ค.	
1	สหกรณ์โคนมวาริชภูมิ จำกัด	174.00	16 ศูนย์รวบรวมน้ำนมดิบน้ำพอง
2	บจก.ขอนแก่นแคร์รี่ส์	246.00	17 ศูนย์รวบรวมน้ำนมดิบกระนวน
3	สหกรณ์โคนมขอนแก่น	287.00	18 ศูนย์รวบรวมน้ำนมดิบศรีธาตุ
4	กลุ่มวิสาหกิจชุมชนทรัพย์เจริญ	79.00	19 ศูนย์รวบรวมน้ำนมดิบพังงูย
5	สหกรณ์ผู้เลี้ยงโคนม โลกก่อ จำกัด (สาขาเมือง)	110.00	20 ศูนย์รวบรวมน้ำนมดิบอุบลรัตน์-เขาสวนกวาง
6	สถานีวิจัยทดสอบพันธุ์สัตว์สกลนคร	205.00	21 ศูนย์รวบรวมน้ำนมดิบทุ่งฝน
7	สหกรณ์โคนมอุดรธานี	215.00	22 ศูนย์รวบรวมน้ำนมดิบหนองวัวซอ
8	สหกรณ์ผู้เลี้ยงโคนมมหาสารคาม	411.00	ศูนย์รับน้ำนมดิบที่ไม่เข้าร่วมโครงการอาหารนมเพื่อเด็กและเยาวชน
9	สหกรณ์ผู้เลี้ยงโคนม โลกก่อ จำกัด(สาขาบรบือ)	94.00	23 สหกรณ์โคนมปฏิรูปที่ดินหนองบัวลำภู
10	กลุ่มเกษตรกรก้าวน้ำขอนแก่น	310.00	24 สหกรณ์การเกษตรเมืองเลย
11	บ.พีพี โอฟาร์ม จำกัด	235.00	25 บจก.ซีทีเอฟ(ประเทศไทย) - ศูนย์รับน้ำนมดิบ
12	ศูนย์รวบรวมน้ำนมดิบ บริษัทกาฬสินธุ์เครี่ฟูด กมลลาไสย	95.00	26 ศูนย์วิจัยสัตว์เคี้ยวเอื้องในเขตที่ราบสูงภูเรือ
13	สหกรณ์ผู้เลี้ยงโคนมมหาสารคาม(สาขา บรบือ)	297.00	
14	ศูนย์รวบรวมน้ำนมดิบ บริษัทกาฬสินธุ์เครี่ฟูด (โพธิ์ชัย)	117.00	
15	กลุ่มเกษตรกรผู้เลี้ยงโคนมนาศรี-ดงเค็ง	314.00	

สรุป

- ค่าปริมาณของแข็งรวม (Total Solid/TS) ต่ำกว่า ๑๒.๒๕ % มี ๖ แห่ง
  - ๑. กลุ่มวิสาหกิจชุมชนทรัพย์เจริญ ๑๑.๙๗%
  - ๒. สหกรณ์ผู้เลี้ยงโคนมมหาสารคาม (สาขา ปรบือ) ๑๑.๗๑%
  - ๓. กลุ่มเกษตรกรผู้เลี้ยงโคนมนาศรี-ดงเค็ง ๑๒.๑๖%
  - ๔. ศูนย์รวบรวมนํ้านมดิบอุบลรัตน์-เขาสวนกวาง ๑๑.๕๓%
  - ๕. สหกรณ์การเกษตรเมืองเลย ๑๑.๙๗%
  - ๖. บมจ.ซีพีเอฟ (ประเทศไทย)-ศูนย์รับนํ้านมดิบ จ.เลย ๑๐.๒๑%
- ค่าเซลล์เม็ดเลือดขาว (Somatic Cell Count/SCC) เกิน ๕๐๐,๐๐๐ เซลล์/ลบ.ซม. มี ๐ แห่ง

มติที่ประชุม รับทราบ

๔.๒.๓ รายงานผลการดำเนินโครงการฟาร์มโคเนื้อสร้างอาชีพ

นายสด ศรีวรมย์ นักวิชาการสัตวบาลปฏิบัติการ ได้แจ้งต่อที่ประชุมถึงเรื่องรายงานผลการดำเนินโครงการฟาร์มโคเนื้อสร้างอาชีพ ประจำเดือนพฤษภาคม ๒๕๖๖ โดยมีรายละเอียดดังต่อไปนี้

รายงานผลการดำเนินโครงการฟาร์มโคเนื้อสร้างอาชีพระยะที่ ๑

จังหวัด	จำนวนกลุ่ม	สมาชิก	แม่โคเนื้อที่จัดซื้อ (ตัว)	เงินทุน
ขอนแก่น	๑	๒๐	๑๐๐	๕,๐๐๐,๐๐๐
นครพนม	๑	๑๑	๕๕	๒,๗๕๐,๐๐๐
มุกดาหาร	๒	๓๑	๑๕๕	๗,๗๕๐,๐๐๐
รวม	๔	๖๒	๓๑๐	๑๕,๕๐๐,๐๐๐

จังหวัด	ลูกเกิด สะสม	เฉลี่ย ลูก/แม่	การชำระเงินทุน (เงินต้น+ดอกเบี้ย) งวดที่ ๑ ปี ๒๕๖๒	การชำระเงินทุน (เงินต้น+ดอกเบี้ย) งวดที่ ๒ ปี ๒๕๖๓
ขอนแก่น	๑๘๗	๑.๘๗	๑,๓๕๐,๐๐๐	ขอขยายเวลา
นครพนม	๑๔๕	๒.๖	๗๔๒,๕๐๐	ขอขยายเวลา
มุกดาหาร	๒๕๓	๑.๖๓	๒,๐๗๗,๒๘๐	๒,๐๕๔,๔๔๕
รวม	๕๓๓	๑.๗๒	๔,๑๖๙,๗๘๐	๒,๐๕๔,๔๔๕

จังหวัด	เป้าหมายแต่ละงวด ชำระเงินทุน (เงินต้น+ดอกเบี้ย) (ต้น๒๕%+ดอกเบี้ย ๒%)	งวดที่ ๒	ร้อยละ	งวดที่ ๓	ร้อยละ	งวดที่ ๔	ร้อยละ
ขอนแก่น	๑,๒๕๐,๐๐๐ + ๑๐๐,๐๐๐ = ๑,๓๕๐,๐๐๐	๕๘๕,๐๐๐	๔๓	๗๐,๐๐๐	๕	-	
นครพนม	๖๘๗,๕๐๐ + ๕๕,๐๐๐ = ๗๔๒,๕๐๐	๗๔๒,๕๐๐	๑๐๐	๗๒๓,๘๘๔	๑๐๐	-	
มุกดาหาร	๑,๘๓๗,๕๐๐ + ๑๕๕,๐๐๐ = ๒,๐๙๒,๕๐๐	๒,๐๕๔,๔๔๕	๑๐๐	๒,๐๑๕,๒๒๘	๑๐๐	๒,๐๑๕,๒๒๘	๑๐๐
รวม	๓,๘๗๕,๐๐๐ + ๓๑๐,๐๐๐ = ๔,๑๘๕,๐๐๐	๓,๔๒๐,๐๐๐	๘๒	๒,๘๐๙,๒๑๒	๖๗	๒,๐๑๕,๒๒๘	๔๘

รายงานผลการดำเนินโครงการฟาร์มโคนเนื้อสร้างอาชีพระยะที่ ๒

จังหวัด	จำนวนกลุ่ม	สมาชิก (ราย)	จำนวนแม่โคเนื้อที่จัดซื้อ (ตัว)	เงินกู้ค่าแม่โค (บาท)	จำนวนโรงเรือน (หลัง)	แปลงหญ้า (ไร่)	เงินกู้ค่าโรงเรือน/แปลงหญ้า (บาท)	เงินกู้ทั้งสิ้น (บาท)
มหาสารคาม	๓	๓๐	๑๕๐	๖,๐๐๐,๐๐๐	๓๐	๙๐	๑,๕๐๐,๐๐๐	๗,๕๐๐,๐๐๐
ร้อยเอ็ด	๒๘	๒๘๐	๑,๔๐๐	๕๖,๐๐๐,๐๐๐	๒๘๐	๘๔๐	๑๔,๐๐๐,๐๐๐	๗๐,๐๐๐,๐๐๐
บึงกาฬ	๒	๒๐	๑๐๐	๔,๐๐๐,๐๐๐	๒๐	๖๐	๑,๐๐๐,๐๐๐	๕,๐๐๐,๐๐๐
อุดรธานี	๔	๔๐	๒๐๐	๘,๐๐๐,๐๐๐	๔๐	๑๒๐	๒,๐๐๐,๐๐๐	๑๐,๐๐๐,๐๐๐
หนองบัวลำภู	๑	๑๐	๕๐	๒,๐๐๐,๐๐๐	๑๐	๓๐	๕๐๐,๐๐๐	๒,๕๐๐,๐๐๐
หนองคาย	๒	๑๘	๑๐๐	๔,๐๐๐,๐๐๐	๒๐	๖๐	๑,๐๐๐,๐๐๐	๕,๐๐๐,๐๐๐
สกลนคร	๗	๗๐	๓๕๐	๑๔,๐๐๐,๐๐๐	๗๐	๒๑๐	๓,๕๐๐,๐๐๐	๑๗,๕๐๐,๐๐๐
นครพนม	๑๒	๑๒๐	๖๐๐	๒๔,๐๐๐,๐๐๐	๑๒๐	๓๖๐	๖,๐๐๐,๐๐๐	๓๐,๐๐๐,๐๐๐
มุกดาหาร	๒	๒๐	๑๐๐	๔,๐๐๐,๐๐๐	๒๐	๖๐	๑,๐๐๐,๐๐๐	๕,๐๐๐,๐๐๐
ขอนแก่น	๑๓	๑๓๐	๖๕๐	๒๖,๐๐๐,๐๐๐	๑๓๐	๓๙๐	๖,๕๐๐,๐๐๐	๓๒,๕๐๐,๐๐๐
เลย	๒	๒๐	๑๐๐	๔,๐๐๐,๐๐๐	๒๐	๖๐	๑,๐๐๐,๐๐๐	๕,๐๐๐,๐๐๐
กาฬสินธุ์	๑๘	๑๗๙	๘๙๕	๓๕,๘๐๐,๐๐๐	๑๗๙	๕๓๗	๘,๙๕๐,๐๐๐	๔๔,๗๕๐,๐๐๐
รวม	๙๔	๙๓๗	๔,๖๙๕	๑๘๗,๘๐๐,๐๐๐	๙๓๙	๒,๙๒๗	๔๖,๙๕๐,๐๐๐	๒๓๔,๗๕๐,๐๐๐

ผลการดำเนินโครงการฟาร์มโคนเนื้อสร้างอาชีพระยะที่ ๒

จังหวัด	แม่โคเนื้อ (ตัว)	แม่โคคองเหลือ	ลูกเกิดรวมลูกติด			เฉลี่ย ลูก/แม่	ลูกโคคองเหลือ		
			ผู้	เมีย	รวม		ผู้	เมีย	รวม
มหาสารคาม	๑๕๐	๑๔๖	๗๖	๕๖	๑๓๒	๐.๘๘	๗๖	๘๖	๑๖๒
ร้อยเอ็ด	๑,๔๐๐	๑,๔๐๐	๙๐๕	๑,๗๗๐	๒,๖๗๕	๑.๙๑	๓๐๔	๖๙๕	๙๙๙
บึงกาฬ	๑๐๐	๙๑	๕๑	๕๙	๑๑๐	๑.๑๐	๗๔	๖๘	๑๔๒
อุดร	๒๐๐	๑๗๖	๑๘๙	๒๒๖	๔๑๕	๒.๐๗	๖๖	๘๐	๑๔๖
หนองบัวลำภู	๕๐	๕๐	๔๖	๖๑	๑๐๗	๒.๑๔	๙	๑๘	๒๗
หนองคาย	๑๐๐	๗๙	๗๘	๘๖	๑๖๔	๑.๖๔	๔๕	๔๙	๙๔
สกลนคร	๓๕๐	๑๓๐	๒๙๖	๒๒๒	๕๑๘	๑.๔๘	๓๗	๙๐	๑๒๗
นครพนม	๖๐๐	๖๐๐	๔๐๘	๔๙๑	๘๙๙	๑.๕๙			
มุกดาหาร	๑๐๐	๖๙	๗๓	๖๕	๑๓๘	๑.๓๘	๓๔	๓๙	๗๓
ขอนแก่น	๖๕๐	๒๗๗	๓๖๙	๓๘๒	๗๕๑	๑.๑๕	๑๔๑	๑๙๗	๓๓๘
เลย	๑๐๐	๔๕	๔๓	๕๐	๙๓	๐.๙๓	๑๔	๔๑	๕๕
กาฬสินธุ์	๘๙๕	๖๔๔	๔๒๓	๓๖๘	๗๙๑	๐.๘๘	๒๙๑	๖๘๔	๙๗๕
รวม	๔,๖๙๕	๒๑๖๑	๒,๙๒๒	๓,๘๐๙	๖,๘๐๒	๑.๔๔	๗๑๑	๑,๒๖๖	๑,๙๗๗

จังหวัด	กลุ่ม	เงินกู้	การชำระหนี้เงินกู้				
			งวดที่ ๑ ปี ๒๕๖๔	เป้า ๑๐%	งวดที่ ๒ ปีที่ ๒๕๖๕	เป้า ๒๕%	ปีที่ ๒๕๖๖
มหาสารคาม	๓	๗,๕๐๐,๐๐๐	๑,๓๘๒,๕๐๐	๑๘	๘๐๕,๕๐๐	๑๑	
ร้อยเอ็ด	๒๘	๗๐,๐๐๐,๐๐๐	๑๕,๓๔๔,๐๙๔	๒๒	๕,๕๙๙,๓๕๔	๘	
บึงกาฬ	๒	๕,๐๐๐,๐๐๐	๑,๑๒๕,๐๐๐	๒๓	๓๔๙,๐๔๗	๗	
อุดร	๔	๑๐,๐๐๐,๐๐๐	๑,๕๕๖,๙๒๐	๑๖	๘๐๕,๕๐๐	๘	
หนองบัวลำภู	๑	๒,๕๐๐,๐๐๐	๔๖๗,๐๐๐	๑๙	๓๙๑,๑๗๐	๑๖	
หนองคาย	๒	๕,๐๐๐,๐๐๐	๑,๖๒๕,๐๐๐	๓๓	๕๙๐,๐๐๐	๑๒	
สกลนคร	๗	๑๗,๕๐๐,๐๐๐	๙๗๕,๕๐๐	๖	๔๒๙,๐๐๐	๒	
นครพนม	๑๒	๓๐,๐๐๐,๐๐๐	๔,๕๑๕,๐๐๐	๑๕	๒,๓๖๓,๐๐๐	๘	
มุกดาหาร	๒	๕,๐๐๐,๐๐๐	๓๑๒,๗๔๐	๖	-	-	
ขอนแก่น	๑๓	๓๒,๕๐๐,๐๐๐	๒,๐๔๘,๔๓๖	๖	๑,๕๕๐,๐๐๐	๕	
เลย	๒	๕,๐๐๐,๐๐๐	๖๘๗,๕๐๐	๑๔	๓๙๐,๐๐๐	๘	
กาฬสินธุ์	๑๘	๔๕,๐๐๐,๐๐๐	๖,๖๐๘,๔๐๐	๑๕	๖,๒๑๗,๕๐๐	๑๔	
รวม	๙๔	๒๓๔,๗๕๐,๐๐๐	๓๕,๘๒๖,๖๓๔	๑๕	๑๙,๙๔๘,๕๗๑	๘	

ผลการชำระหนี้

ลำดับจังหวัด	จังหวัด (๑)	กลุ่ม (๒)	จำนวนเงินกู้ที่ได้รับ (๓)	จำนวนเงินที่ต้องชำระหนี้ งวดที่ ๑+๒ (๓๕%) ภายใน ๓๑ ส.ค. ๖๕ (๔)	จำนวนเงินที่ชำระแล้วทั้งหมด (บาท)			เป้า ๓๕% (๑๐)=(๗/๓) *๑๐๐
					งวดที่ ๑ (๕)	งวดที่ ๒ (๖)	รวม (๗)	
๑	หนองบัวลำภู	๑	๒,๕๐๐,๐๐๐	๘๗๕,๐๐๐	๕๐๑,๖๘๔	๓๙๑,๑๗๐	๘๙๒,๘๕๔	๓๕.๗๑
๒	บึงกาฬ	๒	๕,๐๐๐,๐๐๐	๑,๑๒๕,๐๐๐	๑,๑๒๖,๐๘๘	๓๔๙,๐๔๗	๑,๔๗๕,๑๓๕	๒๙.๕๐
๓	หนองคาย	๒	๕,๐๐๐,๐๐๐	๑,๗๕๐,๐๐๐	๑,๖๒๕,๐๐๐	๕๙๐,๐๐๐	๒,๒๑๕,๐๐๐	๔๔.๓๐
๔	เลย	๒	๕,๐๐๐,๐๐๐	๑,๗๕๐,๐๐๐	๖๒๕,๐๐๐	๓๙๐,๐๐๐	๑,๐๑๕,๐๐๐	๒๐.๓๐
๕	มุกดาหาร	๒	๕,๐๐๐,๐๐๐	๑,๗๕๐,๐๐๐	๓๑๒,๗๔๐	-	๓๑๒,๗๔๐	๖.๒๕
๖	มหาสารคาม	๓	๗,๕๐๐,๐๐๐	๒,๖๒๕,๐๐๐	๑,๓๘๒,๕๐๐	๘๐๕,๕๐๐	๒,๑๘๘,๐๐๐	๒๙.๑๗
๗	อุดรธานี	๔	๑๐,๐๐๐,๐๐๐	๓,๕๐๐,๐๐๐	๑,๙๘๔,๕๔๔	๑,๒๖๔,๐๐๐	๓,๒๔๘,๕๔๔	๓๒.๔๙
๘	สกลนคร	๗	๑๗,๕๐๐,๐๐๐	๖,๑๒๕,๐๐๐	๑,๐๒๓,๗๔๑	๔๒๙,๐๐๐	๑,๔๕๒,๗๔๑	๘.๓๐
๙	นครพนม	๑๒	๓๐,๐๐๐,๐๐๐	๑๐,๕๐๐,๐๐๐	๔,๕๑๕,๐๐๐	๒,๓๖๓,๐๐๐	๖,๘๗๘,๐๐๐	๒๒.๙๓
๑๐	ขอนแก่น	๑๓	๓๒,๕๐๐,๐๐๐	๑๑,๓๗๕,๐๐๐	๒,๐๔๘,๔๓๖	๑,๕๕๐,๐๐๐	๓,๕๙๘,๔๓๖	๑๑.๐๗
๑๑	กาฬสินธุ์	๑๘	๔๕,๐๐๐,๐๐๐	๑๕,๖๖๒,๕๐๐	๖,๖๐๘,๔๐๐	๖,๒๑๗,๕๐๐	๑๒,๘๒๕,๙๐๐	๒๘.๖๖
๑๒	ร้อยเอ็ด	๒๘	๗๐,๐๐๐,๐๐๐	๒๔,๕๐๐,๐๐๐	๑๔,๐๗๓,๕๐๐	๕,๕๙๙,๓๕๔	๑๙,๖๗๒,๘๕๔	๒๘.๑๐
	รวม	๙๔	๒๓๔,๗๕๐,๐๐๐	๘๒,๑๖๒,๕๐๐	๓๕,๘๒๖,๖๓๔	๑๙,๙๔๘,๕๗๑	๕๕,๗๗๕,๒๐๕	๒๓.๗๖

มติที่ประชุม      รับทราบ

๔.๓ ส่วนยุทธศาสตร์และสารสนเทศการปศุสัตว์

๔.๓.๑ รายงานผลการปฏิบัติงานประจำเดือนพฤษภาคม ๒๕๖๖

นางภรภัทร์ ลวดเหลา นักวิเคราะห์นโยบายและแผนปฏิบัติการ กล่าวต่อที่ประชุมถึง เรื่องรายงานผลการปฏิบัติงานประจำเดือนพฤษภาคม ๒๕๖๖ โดยมีรายละเอียดดังนี้

๑. ผลอุทธรณ์การประเมินผลสัมฤทธิ์ของงานของหัวหน้าส่วนราชการที่ต่ำกว่ากรม ครั้งที่ ๑/๒๕๖๖

ปศุสัตว์เขต ๔ คะแนนผลสัมฤทธิ์ของงานเท่ากับ ๘๓.๙๖ คะแนน								
ด้านงบประมาณ (๑๐)	ด้านพัฒนาบุคลากร (๑๐)	ด้านสุขภาพสัตว์ (๑๐)	ด้านมาตรฐานสินค้าปศุสัตว์ (๑๐)	ด้านผลิตสัตว์และส่งเสริมการปศุสัตว์ (๑๐)	งานตามนโยบายกรมปศุสัตว์ (๒๕)	การสร้างความรู้ (๕)	ด้านสารสนเทศ (๕)	ผู้ตรวจราชการ (๑๕)
๕	๕	๕	๔.๙๔	๕	๔.๘๒	๕	๕	รองกรมฯ พิจารณา
การเบิกจ่าย ๖๗.๑๗ % การใช้จ่าย ๗๕.๐๗ %								

ระดับความสำเร็จด้านงบประมาณ	ระดับความสำเร็จด้าน IDP	ระดับความสำเร็จด้านสุขภาพสัตว์	พาร์มรักสัตว์สิ่งแวดล้อม (๒)	ดูแลโรงฆ่าสัตว์และสถานที่จำหน่าย (๒)	มาตรฐานรับรองโรงฆ่าในประเทศ GMP (2)	ติดตามการทำงาน ปศจ. (2)	การรักษา GMP ศูนย์นำดับ (2)	ระดับความสำเร็จด้านมาตรฐานสินค้า	ส่งเสริมตามนโยบาย กษ. (3)	เกษตรปราศจากเชื้อ Smart Farmer (2)	ส่งเสริมอาชีพ ศพก. (2)	เครือข่ายสัตว์พื้นถิ่น (3)	ระดับความสำเร็จด้านผลิตสัตว์	ขับเคลื่อนยุทธศาสตร์ (10)	ปริมาณผลผลิต ปศจ.ใน พท.เขต (10)	ปริมาณผลผลิตที่เขตทำได้จริง (5)	ระดับความสำเร็จนโยบายกรม	คะแนนการสร้างความรับรู้ (5)	คะแนนประเมินเกษตรกร (5)	ผลสัมฤทธิ์ของงาน
5.00	5.00	5.00	5.00	5.00	4.70	5.00	5.00	4.94	5.00	5.00	5.00	5.00	5.00	5.00	4.79	4.50	4.82	5	5	83.96

๒. ตัวชี้วัดด้านนโยบายกรมปศุสัตว์ รอบที่ ๒/๒๕๖๖

๒.๑ ปริมาณผลผลิตของปศุสัตว์จังหวัดในพื้นที่รับผิดชอบปศุสัตว์เขต (๑๐)

เงื่อนไข :

๑. ใช้ข้อมูลการรายงานผลการปฏิบัติงานของสำนักงานปศุสัตว์จังหวัดในพื้นที่รับผิดชอบของปศุสัตว์เขต ตามแบบรายงาน RPT ๑๑๒ ในระบบบริหารการปฏิบัติงาน (e - Operation) สำหรับประเมินผลการปฏิบัติราชการของปศุสัตว์เขต

๒. ปศุสัตว์เขตแต่งตั้งหรือมอบหมายผู้รับผิดชอบในการกำกับติดตามการปฏิบัติงานของปศุสัตว์จังหวัดให้ดำเนินการตามตัวชี้วัดเชิงปริมาณของงานสำคัญที่สำนักงานปศุสัตว์จังหวัดได้รับตามเอกสารงบประมาณรายจ่ายประจำปีงบประมาณ พ.ศ. ๒๕๖๖ หากไม่มี จะพิจารณาปรับลด ๐.๕๐ คะแนน

๓. ปศุสัตว์เขตส่งรายงานผลการปฏิบัติงานตามแบบรายงาน RPT ๑๑๒ ให้กองแผนงานตามระยะเวลาที่กำหนด (พิจารณาวันลงรับหนังสือที่กองแผนงาน) โดยหากล่าช้าจะปรับลดคะแนน วันละ ๐.๑๐ คะแนน

- รอบที่ ๑/๒๕๖๖ (ผลงานตั้งแต่เดือน ต.ค.๖๕ - มี.ค.๖๖) กำหนดส่งวันที่ ๗ เมษายน ๒๕๖๖

- รอบที่ ๒/๒๕๖๖ (ผลงานตั้งแต่เดือน ต.ค.๖๕ - ก.ย.๖๖) กำหนดส่งวันที่ ๖ ตุลาคม ๒๕๖๖

★๔. กรณีที่สำนักงานปศุสัตว์จังหวัดบันทึกผลงานและผลเบิกจ่าย ไม่ครบทุกโครงการ/ผลผลิตที่สำนักงานปศุสัตว์จังหวัดได้รับตามเอกสารงบประมาณรายจ่าย ประจำปีงบประมาณ พ.ศ. ๒๕๖๖ จะพิจารณาปรับลด ๐.๕๐ คะแนน

★★๕. กรณีที่มีการขอแก้ไขข้อมูล ในแต่ละรอบการประเมิน (รอบ ๑/๖๖ และรอบ ๒/๖๖) มากกว่า ๖ ครั้งขึ้นไป จะปรับลดคะแนน ๐.๕๐ คะแนน โดยสามารถขอแก้ไขข้อมูลของเดือนที่ผ่านมาเท่านั้น และขอแก้ไขได้ภายในวันที่ ๓ ของเดือนถัดไป ทั้งนี้ หากกองแผนงานตรวจพบว่า ข้อมูลมีความคลาดเคลื่อนไม่ถูกต้อง (สูง-ต่ำ ผิดปกติ) จะถูกปรับลด คะแนน ๐.๕๐ คะแนน

รอบที่ ๒/๒๕๖๖ :

ระดับคะแนน	ค่าเป้าหมายผลงาน/รายละเอียดการดำเนินงาน
๑	<ul style="list-style-type: none"> <li>กำกับติดตามให้ปศุสัตว์จังหวัดดำเนินการได้ ๕๑ - ๖๐.๙๙ % ของเป้าหมาย</li> <li>สำนักงานปศุสัตว์จังหวัดบันทึกผลงานและผลเบิกจ่ายครบทุกโครงการ/ผลผลิตที่สำนักงานปศุสัตว์จังหวัดได้รับตามเอกสารงบประมาณ</li> </ul>
๒	<ul style="list-style-type: none"> <li>กำกับติดตามให้ปศุสัตว์จังหวัดดำเนินการได้ ๖๑ - ๗๐.๙๙ % ของเป้าหมาย</li> <li>สำนักงานปศุสัตว์จังหวัดบันทึกผลงานและผลเบิกจ่ายครบทุกโครงการ/ผลผลิตที่สำนักงานปศุสัตว์จังหวัดได้รับตามเอกสารงบประมาณ</li> </ul>
๓	<ul style="list-style-type: none"> <li>กำกับติดตามให้ปศุสัตว์จังหวัดดำเนินการได้ ๗๑ - ๘๐.๙๙ % ของเป้าหมาย</li> <li>สำนักงานปศุสัตว์จังหวัดบันทึกผลงานและผลเบิกจ่ายครบทุกโครงการ/ผลผลิตที่สำนักงานปศุสัตว์จังหวัดได้รับตามเอกสารงบประมาณ</li> </ul>
๔	<ul style="list-style-type: none"> <li>กำกับติดตามให้ปศุสัตว์จังหวัดดำเนินการได้ ๘๑ - ๙๐.๙๙ % ของเป้าหมาย</li> <li>สำนักงานปศุสัตว์จังหวัดบันทึกผลงานและผลเบิกจ่ายครบทุกโครงการ/ผลผลิตที่สำนักงานปศุสัตว์จังหวัดได้รับตามเอกสารงบประมาณ</li> </ul>
★ ๕ ★	<ul style="list-style-type: none"> <li>กำกับติดตามให้ปศุสัตว์จังหวัดดำเนินการได้ ๙๑ % ขึ้นไป ของเป้าหมาย</li> <li><u>สำนักงานปศุสัตว์จังหวัดบันทึกผลงานและผลเบิกจ่ายครบทุกโครงการ/ผลผลิตที่สำนักงานปศุสัตว์จังหวัดได้รับตามเอกสารงบประมาณ</u></li> </ul>

ตัวชี้วัดปริมาณผลผลิตของปศุสัตว์จังหวัดในพื้นที่รับผิดชอบ ปศุสัตว์เขตในรอบที่ ๒/๒๕๖๖ นอกจากข้อมูลการบันทึกผลงานโครงการ/กิจกรรม ในระบบ e-Operation (RPT๑๑๒) แล้ว กองแผนงานได้นำข้อมูลการบันทึกผลการเบิกจ่ายงบประมาณโครงการ/กิจกรรม (RPT ๒๐๓) มาเป็นหลักฐานเพื่อพิจารณาผลคะแนนตัวชี้วัดนี้ด้วย ดังนั้น ส่วนยุทธศาสตร์ฯ จึงขอให้ทุกส่วนงาน กำชับ ติดตาม และเร่งรัดการดำเนินการบันทึกผลการเบิกจ่ายฯ ของกิจกรรม/โครงการ ที่ส่วนงานเป็นเจ้าภาพหลักกับสำนักงานปศุสัตว์จังหวัดในพื้นที่เขต ๔ ด้วย โดยส่วนยุทธศาสตร์ฯ จะมีหนังสือแนะนำเรียนปศุสัตว์จังหวัดให้ช่วยกำกับ ติดตาม และเร่งรัดกลุ่มงานฯ ให้เร่งดำเนินการต่อไป

## ๒.๒ ปริมาณผลผลิตที่ปศุสัตว์เขตทำได้จริง (๕)

รอบที่ ๒/๒๕๖๖ :

ระดับคะแนน	ค่าเป้าหมายผลงาน/รายละเอียดการดำเนินงาน
๑	ดำเนินการได้ ๕๑ - ๖๐.๙๙ % ของเป้าหมาย
๒	ดำเนินการได้ ๖๑ - ๗๐.๙๙ % ของเป้าหมาย
๓	ดำเนินการได้ ๗๑ - ๘๐.๙๙ % ของเป้าหมาย
๔	ดำเนินการได้ ๘๑ - ๙๐.๙๙ % ของเป้าหมาย
๕	<u>ดำเนินการได้ ๙๑ % ขึ้นไป ของเป้าหมาย</u>

๒.๒.๑ โครงการ/ผลผลิต/กิจกรรม ภายใต้ตัวชี้วัดปริมาณผลผลิตที่เขตทำได้จริง ดังนี้

ส่วนส่งเสริมและพัฒนาการปศุสัตว์ จำนวน ๒ กิจกรรมรอง

โครงการ/ผลผลิต/กิจกรรม/ตัวชี้วัด	หน่วยนับ
<b>๑. ผลผลิต พัฒนาศักยภาพการปศุสัตว์</b>	
กิจกรรม : ส่งเสริมพัฒนาการปศุสัตว์	
ตัวชี้วัด : เกษตรกรที่ได้รับประโยชน์ด้านการปศุสัตว์	ราย
กิจกรรมรอง พัฒนาระบบการเลี้ยงโคเนื้อ-กระบือ	
กิจกรรมรอง การพัฒนาระบบโคนมและสืบสานอาชีพพระราชทานโคนม	

ส่วนมาตรฐานการปศุสัตว์ จำนวน ๔ กิจกรรมรอง

โครงการ/ผลผลิต/กิจกรรม/ตัวชี้วัด	หน่วยนับ
<b>๒. โครงการยกระดับคุณภาพมาตรฐานสินค้าเกษตร</b>	
กิจกรรม : ตรวจสอบรับรองคุณภาพสินค้าปศุสัตว์	
ตัวชี้วัด : สถานประกอบการสินค้าปศุสัตว์ที่ได้รับการตรวจประเมินมาตรฐาน	ราย
กิจกรรมรอง ตรวจสอบรับรองมาตรฐาน GMP โรงฆ่าสัตว์ภายในประเทศ	
กิจกรรมรอง ไข่สดปลอดภัยใส่ใจผู้บริโภค (ไข่ OK)	
ตัวชี้วัด : จำนวนตัวอย่างที่ได้รับการตรวจวิเคราะห์คุณภาพสินค้าปศุสัตว์ตามเกณฑ์มาตรฐานกำหนด	ตัวอย่าง
กิจกรรมรอง แก้ไขปัญหาการใช้สารเร่งเนื้อแดง	
<b>๓. โครงการพัฒนาเกษตรกรยั่งยืน</b>	
กิจกรรม : ส่งเสริมปศุสัตว์อินทรีย์	
ตัวชี้วัด : จำนวนเกษตรกรที่เข้าสู่กระบวนการตรวจสอบรับรองปศุสัตว์อินทรีย์	ราย
กิจกรรมรอง ตรวจสอบรับรองมาตรฐานฟาร์มปศุสัตว์อินทรีย์	

ขอความอนุเคราะห์ ผอ.ส่วนส่งเสริมฯ และ ผอ.ส่วนมาตรฐานฯ ช่วยกำกับ ติดตาม ตรวจสอบ เร่งรัด การดำเนินงาน และการบันทึกผลงานในระบบ e-Operation โครงการ/กิจกรรม ดังกล่าว ให้มีผลดำเนินงาน สอดคล้องตามเป้าหมายที่กำหนด หากกิจกรรมใดมีแผนและผลดำเนินงานเสร็จสิ้นภายในไตรมาส ๒ พร้อมบันทึก ผลงานในระบบ e-Operation ครบ ๑๐๐% แล้ว ไม่ต้องบันทึกผลงานในระบบ e-Operation เพิ่มอีก แต่หากกิจกรรมใดไม่สามารถดำเนินการได้ตามเป้าหมายแผนการปฏิบัติงาน ขอให้ส่วนงานฯ ประสาน/รายงาน เจ้าภาพหลักของกิจกรรมนั้นๆ ในระดับกรมปศุสัตว์ เพื่อหาแนวทางการแก้ไขให้มีผลกระทบต่อคะแนนตัวชี้วัดต่อไป

**๒.๓ ระดับความสำเร็จการขับเคลื่อนยุทธศาสตร์รายชนิดสัตว์ระดับเขต (๑๐)**

ทั้งนี้ ส่วนยุทธศาสตร์และสารสนเทศการปศุสัตว์จะจัดส่งผลงานและหลักฐานตัวชี้วัดด้านนโยบาย กรมปศุสัตว์ รอบที่ ๒/๒๕๖๖ ทั้ง ๓ ตัวชี้วัด ให้กองแผนงาน ภายในวันที่ ๖ ตุลาคม ๒๕๖๖ ดังนี้

\*\* ตัวชี้วัดที่ ๑,๒

- RPT ๑๑๒

- RPT ๒๐๓

- RPT ๕๐๑

\*\* ตัวชี้วัดที่ ๓

- เอกสารการขับเคลื่อนแผนงาน/โครงการ ภายใต้แผนพัฒนาจังหวัด/กลุ่มจังหวัด/อปท. ระดับเขต

**๓. โครงการตามแผนการตรวจราชการของผู้ตรวจราชการกระทรวงเกษตรและสหกรณ์ ประจำปีงบประมาณ พ.ศ. ๒๕๖๖**

โครงการ/กิจกรรม	ปศข.เจ้าภาพหลัก	รอบ ๙ เดือน	รอบ ๑๒ เดือน
ผลผลิตพัฒนาศักยภาพการปศุสัตว์			
- กิจกรรมพัฒนาสุขภาพสัตว์	สนง.ปศข ๑	๙ ก.ค.๖๖	๙ ต.ค.๖๖
- กิจกรรมจัดสวัสดิภาพสัตว์			
โครงการระบบส่งเสริมเกษตรแบบแปลงใหญ่			
- กิจกรรมการเลี้ยงสัตว์แบบแปลงใหญ่ (ส่วนส่งเสริมฯ)	สนง.ปศข ๒	๒๐ ก.ค.๖๖	๕ ต.ค.๖๖
- โครงการสร้างมูลค่าเพิ่มจากวัสดุเหลือใช้ทางการเกษตร (ศวอ. ส่วนยุทธฯ)			

โครงการ/กิจกรรม	ปศ.เจ้าภาพหลัก	รอบ ๙ เดือน	รอบ ๑๒ เดือน
โครงการพัฒนาศักยภาพกระบวนการผลิตสินค้าเกษตร - กิจกรรมพัฒนาการผลิตปศุสัตว์	สนง.ปศข ๓	๒๔ ก.ค.๖๖	๑๖ ต.ค.๖๖
ผลผลิตพัฒนาศักยภาพการผลิตปศุสัตว์ - กิจกรรมพัฒนาสุขภาพสัตว์ - กิจกรรมจัดสวัสดิภาพสัตว์	สนง.ปศข ๑	๙ ก.ค.๖๖	๙ ต.ค.๖๖
โครงการระบบส่งเสริมเกษตรแบบแปลงใหญ่ - กิจกรรมการเลี้ยงสัตว์แบบแปลงใหญ่ (ส่วนส่งเสริมฯ) - โครงการสร้างมูลค่าเพิ่มจากวัสดุเหลือใช้ทางการเกษตร (ศวอ. ส่วนยุทธฯ)	สนง.ปศข ๒	๒๐ ก.ค.๖๖	๕ ต.ค.๖๖
โครงการพัฒนาศักยภาพกระบวนการผลิตสินค้าเกษตร - กิจกรรมพัฒนาการผลิตปศุสัตว์	สนง.ปศข ๓	๒๔ ก.ค.๖๖	๑๖ ต.ค.๖๖
โครงการยกระดับมาตรฐานสินค้าเกษตร - กิจกรรมอาหารนมเพื่อเด็กและเยาวชน - ส่งเสริมพัฒนาคุณภาพน้ำนมทั้งระบบ	สนง.ปศข ๔	๒๐ ก.ค.๖๖	๕ ต.ค.๖๖
โครงการพัฒนาเกษตรกรรายยั่งยืน - กิจกรรมส่งเสริมปศุสัตว์อินทรีย์ - กิจกรรมส่งเสริมเกษตรทฤษฎีใหม่	สนง.ปศข ๕	๒๐ ก.ค.๖๖	๕ ต.ค.๖๖
โครงการพัฒนาเกษตรกรปราดเปรื่อง (Smart Farmer) - กิจกรรมสร้างเกษตรกรปราดเปรื่อง	สนง.ปศข ๖	๒๐ ก.ค.๖๖	๕ ต.ค.๖๖

โครงการ/กิจกรรม	ปศ.เจ้าภาพหลัก	รอบ ๙ เดือน	รอบ ๑๒ เดือน
โครงการยกระดับมาตรฐานสินค้าเกษตร - กิจกรรมตรวจสอบรับรองคุณภาพสินค้าปศุสัตว์ - กิจกรรมพัฒนาและส่งเสริมอุตสาหกรรมอาหารฮาลาล	สนง.ปศข ๗ สนง.ปศข ๗	๑๙ ก.ค.๖๖	๑๐ ต.ค.๖๖
โครงการศูนย์เรียนรู้การเพิ่มประสิทธิภาพการผลิตสินค้าเกษตร - กิจกรรมพัฒนาศูนย์เรียนรู้การเพิ่มประสิทธิภาพการผลิตสินค้าเกษตร	สนง.ปศข ๘	๑๙ ก.ค.๖๖	๕ ต.ค.๖๖
โครงการสัตว์ปลอดโรค คนปลอดภัยจากโรคพิษสุนัขบ้าตามพระปณิธาน ศาสตราจารย์ ดร.สมเด็จเจ้าฟ้าฯ	สนง.ปศข ๙	๒๐ ก.ค.๖๖	๕ ต.ค.๖๖



### ๔. ผลการพิจารณาโครงการฝึกอบรม/ประชุมสัมมนา ของหน่วยงานในพื้นที่สำนักงานปศุสัตว์เขต ๔ ที่ผ่านหลักเกณฑ์การประกันคุณภาพการฝึกอบรมกรมปศุสัตว์ (เดือนพฤษภาคม ๒๕๖๖)

#### ๔.๑ การฝึกอบรมบุคคลภายนอก จำนวน ๒ หน่วยงาน

๑) ศูนย์พัฒนาปศุสัตว์ตามพระราชดำริ อำเภอด่านซ้าย จังหวัดเลย จำนวน ๒ โครงการ

๑.๑ โครงการฝึกอบรมเกษตรกร หลักสูตร การเลี้ยงสัตว์ปีก

กลุ่มเป้าหมาย ๓๐๐ คน ใช้งบประมาณ ๔๕,๐๐๐ บาท

๑.๒ โครงการฝึกอบรมการเลี้ยงสัตว์ในโรงเรียน หลักสูตร การเลี้ยงสัตว์

กลุ่มเป้าหมาย ๒๐๐ คน ใช้งบประมาณ ๒๐,๐๐๐ บาท

๒) ศูนย์วิจัยและพัฒนาผลิตภัณฑ์ปศุสัตว์มหาสารคาม จำนวน ๑ โครงการ


๒.๑ โครงการฝึกอบรม หลักสูตร การเสริมสร้างศักยภาพด้านการแปรรูปผลิตภัณฑ์

ปศุสัตว์ ให้กับ Smart Farmer ประจำปีงบประมาณ พ.ศ. ๒๕๖๖

กลุ่มเป้าหมาย ๔๐ คน ใช้งบประมาณ ๑๑๐,๐๐๐ บาท

โดยส่วนยุทธศาสตร์การปศุสัตว์ฯ ได้สรุปและรายงานผลการฝึกอบรมให้กรมปศุสัตว์เรียบร้อยแล้ว

### ๕. ร่างคำสั่งแต่งตั้งคณะกรรมการปรับปรุงคุณภาพการฝึกอบรมสำนักงานปศุสัตว์เขต ๔

  
คำสั่งสำนักงานปศุสัตว์เขต ๔  
ที่ /๒๕๖๖

เรื่อง แต่งตั้งคณะกรรมการประกันคุณภาพการฝึกอบรมสำนักงานปศุสัตว์เขต ๔

ตามที่กรมปศุสัตว์ ได้เล็งเห็นถึงความสำคัญของกระบวนการจัดฝึกอบรม ซึ่งเป็นกระบวนการที่มีขั้นตอนการดำเนินงานที่สำคัญ ตั้งแต่การกำหนดความต้องการจำเป็นในการฝึกอบรม การกำหนดความสามารถหรือสมรรถนะที่จำเป็นในการฝึกอบรม การสร้างและพัฒนาหลักสูตร การดำเนินการฝึกอบรม และการประเมินติดตามผลการฝึกอบรม ซึ่งเมื่อได้กำหนดความต้องการจำเป็นในการฝึกอบรมมาแล้วการดำเนินการจัดฝึกอบรมเพื่อให้ได้คุณภาพบรรลุวัตถุประสงค์โครงการ จำเป็นต้องมีการดำเนินงานอย่างเป็นระบบ ก่อให้เกิดประสิทธิภาพและประสิทธิผลสูงสุด นอกจากนี้ การพัฒนาคุณภาพการบริหารจัดการภาครัฐ PMQA (หมวด ๕) ได้ระบุ เรื่อง เกณฑ์คุณภาพการบริหารจัดการภาครัฐระดับพื้นฐาน โดยกำหนดแนวทางการดำเนินงานคือ ส่วนราชการต้องมีระบบการประกันคุณภาพของการฝึกอบรม รวมถึงการประเมินประสิทธิภาพ และความคุ้มค่าของการพัฒนา/ฝึกอบรมบุคลากร ดังนั้น เพื่อให้การดำเนินการจัดฝึกอบรมของกรมปศุสัตว์เป็นมาตรฐานเดียวกัน และใช้เป็นหลักในการประกันคุณภาพการฝึกอบรมให้เกิดประสิทธิภาพ ความคุ้มค่าและความเชื่อมั่นในระบบการจัดการฝึกอบรม ของกรมปศุสัตว์ที่ได้มาตรฐาน จึงขอแต่งตั้งคณะกรรมการประกันคุณภาพการฝึกอบรมสำนักงานปศุสัตว์เขต ๔ ดังนี้

ข้อ ๑ ให้ยกเลิกคำสั่งสำนักงานปศุสัตว์เขต ๔ ที่ ๓๘/๒๕๖๕ เรื่อง แต่งตั้งคณะกรรมการประกันคุณภาพการฝึกอบรมสำนักงานปศุสัตว์เขต ๔ ลง ณ วันที่ ๑๑ พฤษภาคม ๒๕๖๕

ข้อ ๒ แต่งตั้งที่ปรึกษาคณะกรรมการประกันคุณภาพการฝึกอบรมสำนักงานปศุสัตว์เขต ๔ ประกอบด้วย

๑) นายสุรพล ธิญญาเจริญ	ปศุสัตว์เขต ๔	ประธานที่ปรึกษา
๒) นายคิงปิจ บุญโพธิ์	ผู้อำนวยการส่วนมาตรฐานการปศุสัตว์	ที่ปรึกษา
๓) นายภาณุโชติ บุญรอด	ผู้อำนวยการส่วนสุขภาพสัตว์	ที่ปรึกษา
๔) นายอิทธิพิทธ์ จารัสบุญศิริชัย	ผู้อำนวยการส่วนส่งเสริม	ที่ปรึกษา
๕) นางสุกัญญา วิเชียรกร	ผู้อำนวยการส่วนยุทธศาสตร์ฯ	ที่ปรึกษาและเลขานุการ

ข้อ ๓ ให้ที่ปรึกษาคณะทำงานการประกันคุณภาพการฝึกอบรม สำนักงานปศุสัตว์เขต ๔ ตามข้อ ๒ มีอำนาจหน้าที่ ดังนี้

๑) เป็นที่ปรึกษา ให้คำแนะนำ และข้อเสนอแนะให้คณะกรรมการประกันคุณภาพการฝึกอบรม สำนักงานปศุสัตว์เขต ๔

๒) ส่งเสริม สนับสนุน และให้ความช่วยเหลือตามที่ได้รับภารกิจหรือพิจารณาเห็นสมควร

/ข้อที่ ๔ แต่งตั้งคณะทำงาน...

- ๒ -

ข้อที่ ๔ แต่งตั้งคณะกรรมการประกันคุณภาพการฝึกอบรมสำนักงานปศุสัตว์เขต ๔ ประกอบด้วย

๑) นางสุกัญญา วิเชียรกร	ผู้อำนวยการส่วนยุทธศาสตร์ฯ	ประธานคณะกรรมการ
๒) นางเกศดี โคตรภูวียง	นายสัตวแพทย์ชำนาญการพิเศษ	คณะทำงาน
๓) นายมานะศักดิ์ สุดจริง	นายสัตวแพทย์ชำนาญการ	คณะทำงาน
๔) นางสาวจันทร์เพ็ญ ภูวนะดิน	นักวิชาการสัตวบาลชำนาญการ	คณะทำงาน
๕) นางสาวกนกพิชญ์ ทองรุ่ง	นักทรัพยากรบุคคลปฏิบัติการ	คณะทำงานและเลขานุการ

ข้อ ๕ ให้คณะกรรมการประกันคุณภาพการฝึกอบรมสำนักงานปศุสัตว์เขต ๔ ตามข้อ ๔ มีหน้าที่ ดังนี้

๑) สื่อสาร ประชาสัมพันธ์หลักเกณฑ์การประกันคุณภาพการฝึกอบรมกรมปศุสัตว์ให้บุคลากรและผู้รับผิดชอบโครงการฝึกอบรมรับทราบและเกิดความเข้าใจถูกต้องตรงกัน

๒) พิจารณา กำกับ ดูแลการดำเนินงานโครงการฝึกอบรมและให้ข้อเสนอแนะ ปรับปรุงแก้ไข เพื่อให้การดำเนินการฝึกอบรมถูกต้องตรงตามหลักเกณฑ์การประกันคุณภาพการฝึกอบรมกรมปศุสัตว์

๓) ตรวจสอบประเมินคุณภาพการฝึกอบรมของหน่วยงานตามหลักเกณฑ์การประกันคุณภาพการฝึกอบรมกรมปศุสัตว์

๔) รายงานผลการตรวจประเมินตามหลักเกณฑ์การประกันคุณภาพการฝึกอบรม เสนอข้อคิดเห็นกรมปศุสัตว์หรือผู้อำนวยการศูนย์

๕) ปฏิบัติงานอื่นๆ ที่ได้รับมอบหมายและรายงานผลการดำเนินงานให้ที่ปรึกษาทราบด้วย

ทั้งนี้ ตั้งแต่บัดนี้เป็นต้นไป

สั่ง ณ วันที่ พฤษภาคม ๒๕๖๖

( นายสุรพล ธิญญาเจริญ )  
ปศุสัตว์เขต ๔

๖. สรุปรายงานการเผยแพร่ข้อมูลข่าวสารผ่านเว็บไซต์ ส่วน/ฝ่าย ของสำนักงานปศุสัตว์เขต ๔

เดือน	ช่องทางเผยแพร่		
	website	facebook	line
ตุลาคม ๖๕	๑๖	๑๖	๑๖
พฤศจิกายน ๖๕	๓๘	๓๘	๓๘
ธันวาคม ๖๕	๓๙	๓๙	๓๙
มกราคม ๖๖	๒๓	๒๓	๒๓
กุมภาพันธ์ ๖๖	๓๔	๓๔	๓๔
มีนาคม ๖๖	๓๘	๓๘	๓๘
เมษายน ๖๖	๘	๘	๘
พฤษภาคม ๖๖	๒๒	๒๒	๒๒
รวม	๒๑๘	๒๑๘	๒๑๘

๗. สรุปรายงาน ส่วน/ฝ่าย ขอรหัสเพื่อเข้าประชุมระบบ Zoom Meeting

- ประจำเดือนพฤษภาคม ๒๕๖๖ จำนวน ๖ ครั้ง

มติที่ประชุม รับทราบ

๔.๔ ส่วนสุขภาพสัตว์

๔.๔.๑ รายงานผลการปฏิบัติงานประจำเดือนพฤษภาคม ๒๕๖๖

นายมานิชญ์ บุญรอด นายสัตวแพทย์ชำนาญการพิเศษ ได้แจ้งต่อที่ประชุมถึงเรื่องรายงานผลการปฏิบัติงานประจำเดือนพฤษภาคม ๒๕๖๖ โดยมีรายละเอียดดังต่อไปนี้

รายงานการฉีดวัคซีน LSD ๖.๓ M (MEVAC) ของสำนักงานปศุสัตว์เขต ๔

ผลการดำเนินงานฉีดวัคซีน LSD (6.3 ล้านโดส) สำนักงานปศุสัตว์เขต 4

* (1)	* (2)	* (3)	A	* (4)	B = * (4) x วันคงเหลือ	* (1)+*(2)+B	B-A	* (5)	
ข้อมูล ณ วันที่ 1 มิถุนายน 2566 (07.00 น.)	วันเริ่ม 16 ก.พ. วันกำหนดโครงการ 31-พ.ค.-66	ค่าเฉลี่ย ยอดการฉีดสะสม จากเริ่มถึงปัจจุบัน	ยอดประมาณการ จากค่าเฉลี่ยวันนี้ ปัจจุบันถึงวันกำหนด	ยอดประมาณการ ฉีดวัคซีนจากค่าเฉลี่ย เมื่อถึงวันกำหนด	ประมาณการยอดการฉีด จากค่าเฉลี่ย				
จังหวัด	ฉีดวัคซีนแล้ว	ไม่สามารถ ดำเนินการได้	ยังไม่ได้ฉีด วัคซีน	เป้าหมาย	31-พ.ค.-66	31-พ.ค.-66	จำนวนวันจากวันนี้ 0 วัน ถึง 31 พ.ค.2566	มากกว่า / น้อยกว่า	ร้อยละ

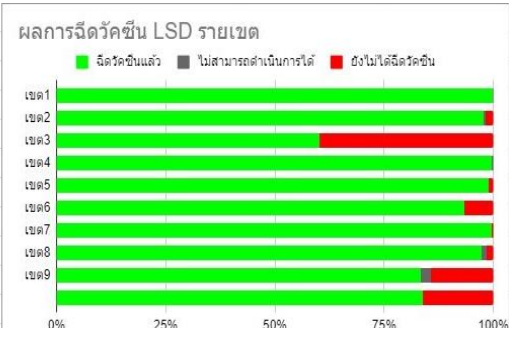
ดำเนินการมาแล้ว 104 วัน

กาฬสินธุ์	93,200	-	-	93,200	896	ดำเนินการเสร็จตามเป้าหมายเรียบร้อยแล้ว (29 พ.ค.2566)				
ขอนแก่น	187,800	-	-	187,800	1,806	ดำเนินการเสร็จตามเป้าหมายเรียบร้อยแล้ว (25 พ.ค.2566)				
ร้อยเอ็ด	183,664	936	-	184,600	1,766	ดำเนินการเสร็จตามเป้าหมายเรียบร้อยแล้ว (18 พ.ค.2566)				
สกลนคร	209,800	-	-	209,800	2,017	ดำเนินการเสร็จตามเป้าหมายเรียบร้อยแล้ว (24 พ.ค.2566)				
นครพนม	137,616	1,084	-	138,700	1,323	ดำเนินการเสร็จตามเป้าหมายเรียบร้อยแล้ว (31 พ.ค.2566)				
อุดรธานี	147,033	1,667	-	148,700	1,414	ดำเนินการเสร็จตามเป้าหมายเรียบร้อยแล้ว (31 พ.ค.2566)				
เลย	37,036	64	-	37,100	356	ดำเนินการเสร็จตามเป้าหมายเรียบร้อยแล้ว (9 พ.ค.2566)				
มหาสารคาม	176,240	460	-	176,700	1,695	ดำเนินการเสร็จตามเป้าหมายเรียบร้อยแล้ว (29 พ.ค.2566)				
มุกดาหาร	67,744	156	-	67,900	651	ดำเนินการเสร็จตามเป้าหมายเรียบร้อยแล้ว (16 พ.ค.2566)				
บึงกาฬ	31,698	2	-	31,700	305	ดำเนินการเสร็จตามเป้าหมายเรียบร้อยแล้ว (31 พ.ค.2566)				
หนองคาย	43,059	641	-	43,700	414	ดำเนินการเสร็จตามเป้าหมายเรียบร้อยแล้ว (31 พ.ค.2566)				
หนองบัวลำภู	41,172	28	-	41,200	396	ดำเนินการเสร็จตามเป้าหมายเรียบร้อยแล้ว (23 พ.ค.2566)				
รวมทั้งเขต 4	1,356,062	5,038	-	1,361,100	13,039	13,039	1,374,139	13,039	0.96%	ค่าเฉลี่ยแล้วเสร็จตามกำหนด
ร้อยละ	99.63%	0.37%	0.00%							



คำอธิบาย : \*(1),\*(2),\*(3) ที่มาจาก google drive <https://docs.google.com/2136015974spreadsheets/d/1-6cjEYKnkb9p68mWdM1aCVD1eJkpgzLzOPKbgtyU10/edit#gid=>  
\*(4),\*(5) ค่าเฉลี่ยจากการดำเนินการ A = ยอดจัดสรร , B = ยอดประมาณการจากค่าเฉลี่ย

เขต	ฉีดวัคซีนแล้ว	ไม่สามารถดำเนินการได้	ยังไม่ได้ฉีดวัคซีน	
เขต1	317133	267	0	317,400
เขต2	122340	560	2,100	125,000
เขต3	1375185	477	909,138	2,284,800
เขต4	1356062	5038	0	1,361,100
เขต5	439483	571	4,621	444,675
เขต6	415376	13	29,711	445,100
เขต7	644625	600	1,975	647,200
เขต8	299220	3158	4,822	307,200
เขต9	108365	3211	18,524	130,100
	5077789		970,891	



จังหวัด	ฉีดวัคซีนแล้ว	ไม่สามารถดำเนินการได้	ยังไม่ได้ฉีดวัคซีน	ยังไม่ฉีดวัคซีน
กาฬสินธุ์	93200	0	0	#N/A
ขอนแก่น	187800	0	0	#N/A
ร้อยเอ็ด	183664	936	0	#N/A
สกลนคร	209800	0	0	#N/A
นครพนม	137616	1084	0	#N/A
อุดรธานี	147033	1667	0	#N/A
เลย	37036	64	0	#N/A
มหาสารคาม	176240	460	0	#N/A
มุกดาหาร	67744	156	0	#N/A
บึงกาฬ	31698	2	0	#N/A
หนองคาย	43059	641	0	#N/A
หนองบัวลำภู	41172	28	0	#N/A



แผนการจัดสรรวัคซีนป้องกันโรคลัมปี สกิน

วัคซีนป้องกันโรคลัมปี สกิน (Lumpy skin disease vaccine) ชนิดเชื้อเป็น ชื่อทางการค้า MEVAC™ LSD ขนาดบรรจุ 25 โด๊ส

กิจกรรมการพัฒนาสุขภาพสัตว์ กลุ่มควบคุมป้องกันโรคสัตว์เคี้ยวเอื้อง

สทช. จัดส่งครั้งที่ 3 /เขต 4 รับเมื่อ **วันที่ 28 มี.ค.2566**

ขอรับจัดสรร

หน่วย	
กล่อง	22,417
โด๊ส	560,425



หน่วยงาน	เขต 4*	กาฬสินธุ์	ขอนแก่น	นครพนม	มหาสารคาม	มุกดาหาร	เลย	สกลนคร	หนองคาย	หนองบัว	อุดรธานี	บึงกาฬ	ร้อยเอ็ด	รวม
กล่อง	1,688	1,583	1,691	2,403	2,709	1,171	382	3,448	758	643	2,267	511	3,163	22,417
โด๊ส	42,200	39,575	42,275	60,075	67,725	29,275	9,550	86,200	18,950	16,075	56,675	12,775	79,075	560,425

\* สำรองวัคซีนสำนักงานปศุสัตว์เขต 4 ตามหนังสือที่ กษ.0610.07/ว2161 ลงวันที่ 31 มกราคม 2566

ดำเนินการจัดสรรลงพื้นที่แล้ว

ครั้งที่	โคนม													
ครั้งที่ 1	โคนม	750	39,025	-	8,975	-	6,550	4,600	-	1,750	7,650	925	775	71,000
ครั้งที่ 2	โคนม กระบือ	52,875	106,500	78,625	100,000	38,625	21,000	119,000	24,750	23,375	84,375	18,000	104,750	771,875
ครั้งที่ 3	โคนม กระบือ	39,575	42,275	60,075	67,725	29,275	9,550	86,200	18,950	16,075	56,675	12,775	79,075	560,425
รวมทั้งหมด(โด๊ส)		93,200	187,800	138,700	176,700	67,900	37,100	209,800	43,700	41,200	148,700	31,700	184,600	1,403,300

งานรับรองฟาร์มปลอดโรค



ฟาร์มปลอดโรคบรูเซลลา



ระดับ A ขอใหม่

มหาสารคาม 2 ฟาร์ม

ขอนแก่น 1 ฟาร์ม

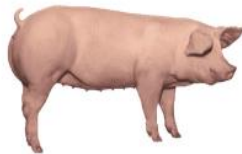
หนองคาย 1 ฟาร์ม

ระดับ B ขอใหม่

หนองคาย 1 ฟาร์ม



ฟาร์มปลอดโรค FMD



สกลนคร 2 ฟาร์ม

อุดรธานี 2 ฟาร์ม



ฟาร์มปลอดโรค ASF



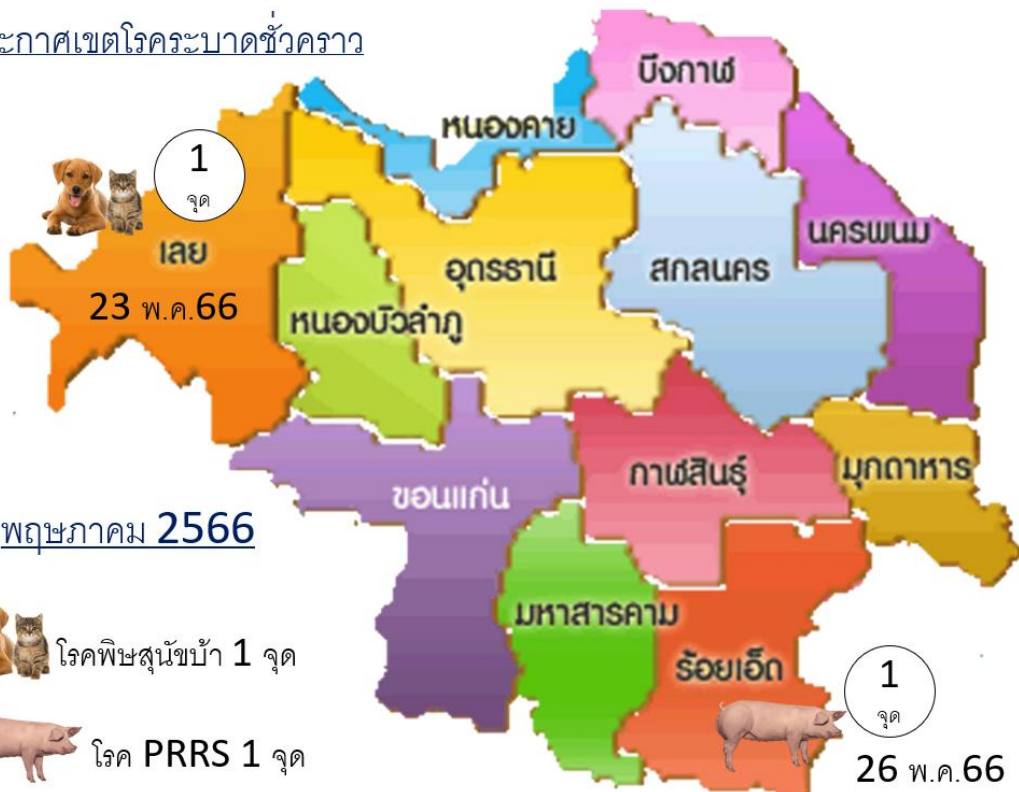
สกลนคร 2 ฟาร์ม

อุดรธานี 2 ฟาร์ม

ร้อยเอ็ด 1 ฟาร์ม

ประกาศเขตโรคระบาดชั่วคราว

ประกาศเขตโรคระบาดชั่วคราว



มติที่ประชุม รับทราบ

## ๔.๕ ส่วนมาตรฐานการปลูกสัตว์

### ๔.๕.๑ รายงานผลการปฏิบัติราชการของกิจกรรมต่างๆ

นางเกศวดี โคตรภูเวียง นายสัตวแพทย์ชำนาญการพิเศษ กล่าวต่อที่ประชุมถึงเรื่องรายงานผลการปฏิบัติราชการประจำเดือนพฤษภาคม ๒๕๖๖ โดยมีรายละเอียดดังต่อไปนี้

#### การอบรมหลักสูตร “การปฏิบัติทางการเกษตรที่ดีด้านปศุสัตว์สำหรับผู้ประกอบการฟาร์มเลี้ยงสัตว์”

ลำดับ	วัน/เดือน/ปี	การปฏิบัติงาน	จำนวน
๑	๙ พฤษภาคม ๒๕๖๖	ห้องประชุมโรงแรมเลอ แคลเซีย อำเภอมืองขอนแก่น จังหวัดขอนแก่น (ไก่เนื้อ ไก่ไข่)	๗๘ ราย
๒	๑๑ พฤษภาคม ๒๕๖๖	ห้องประชุมสำนักงานปศุสัตว์จังหวัดมหาสารคาม จังหวัดมหาสารคาม (โคเนื้อ แพะเนื้อ)	๒๓ ราย
๓	๑๒ พฤษภาคม ๒๕๖๖	ห้องประชุมสำนักงานปศุสัตว์จังหวัดมหาสารคาม จังหวัดมหาสารคาม (สัตว์ปีก)	๒๓ ราย
๔	๑๘ พฤษภาคม ๒๕๖๖	ห้องประชุมสวนมะพร้าว อำเภอสหัสขันธ์ จังหวัดกาฬสินธุ์ (ไก่เนื้อ)	๑๐๘ ราย
๕	๒๓ พฤษภาคม ๒๕๖๖	ห้องประชุม ๒ สำนักงานปศุสัตว์เขต ๔ อำเภอมืองขอนแก่น จังหวัดขอนแก่น (สุกร)	๒๑ ราย
๖	๒๔ พฤษภาคม ๒๕๖๖	ห้องประชุมโรงแรมเพชรรัชต์ การ์เด็นท์ อำเภอมืองร้อยเอ็ด จังหวัดร้อยเอ็ด (สุกร)	๓๐๐ ราย

- วันที่ ๙ พฤษภาคม ๒๕๖๖ อบรมหลักสูตร “การปฏิบัติทางการเกษตรที่ดีด้านปศุสัตว์ สำหรับผู้ประกอบการฟาร์มไก่เนื้อ ไก่ไข่” ณ ห้องประชุมโรงแรมเลอ แคลเซีย อำเภอมืองฯ จังหวัดขอนแก่น โดยสำนักงานปศุสัตว์เขต ๔ ร่วมกับสำนักงานปศุสัตว์จังหวัดขอนแก่น เป็นวิทยากร จำนวนผู้เข้าร่วมอบรมฯ จำนวนทั้งสิ้น ๗๘ ราย

- วันที่ ๑๑-๑๒ พฤษภาคม ๒๕๖๖ อบรมหลักสูตร “การปฏิบัติทางการเกษตรที่ดีด้านปศุสัตว์ สำหรับผู้ประกอบการฟาร์มเลี้ยงสัตว์” ณ ห้องประชุมสำนักงานปศุสัตว์จังหวัดมหาสารคาม อำเภอมืองฯ จังหวัดมหาสารคาม โดยสำนักงานปศุสัตว์เขต ๔ เป็นวิทยากร การอบรมในครั้งนี้เป็นเจ้าหน้าที่ศูนย์วิจัยและบำรุงพันธุ์สัตว์มหาสารคามและเครือข่าย เข้าร่วมการฝึกอบรม รวมทั้งสิ้น จำนวน ๒๓ ราย

- วันที่ ๑๘ พฤษภาคม ๒๕๖๖ อบรมหลักสูตร “การปฏิบัติทางการเกษตรที่ดีด้านปศุสัตว์ สำหรับผู้ประกอบการฟาร์มไก่เนื้อ” ณ ห้องประชุมสวนมะพร้าว อำเภอสหัสขันธ์ จังหวัดกาฬสินธุ์ โดยสำนักงานปศุสัตว์เขต ๔ เป็นวิทยากร เข้าร่วมการฝึกอบรม รวมทั้งสิ้น จำนวน ๑๐๘ ราย

- วันที่ ๒๓ พฤษภาคม ๒๕๖๖ อบรมหลักสูตร “การปฏิบัติทางการเกษตรที่ดีด้านปศุสัตว์ สำหรับผู้ประกอบการฟาร์มสุกร” ณ ห้องประชุม ๒ สำนักงานปศุสัตว์เขต ๔ อำเภอมืองขอนแก่น จังหวัดขอนแก่น โดยสำนักงานปศุสัตว์เขต ๔ เป็นวิทยากร เข้าร่วมการฝึกอบรม รวมทั้งสิ้น จำนวน ๒๑ ราย

- วันที่ ๒๔ พฤษภาคม ๒๕๖๖ อบรมหลักสูตร “การปฏิบัติทางการเกษตรที่ดีด้านปศุสัตว์ สำหรับผู้ประกอบการฟาร์มสุกร” ณ ห้องประชุมโรงแรมเพชรรัชต์ การ์เด็นท์ อำเภอมืองร้อยเอ็ด จังหวัดร้อยเอ็ด โดยสำนักงานปศุสัตว์เขต ๔ เป็นวิทยากร เข้าร่วมการฝึกอบรม รวมทั้งสิ้น จำนวน ๓๐๐ ราย

#### สรุปผลการพิจารณาการรับรองการปฏิบัติทางการเกษตรที่ดีสำหรับฟาร์มเลี้ยงสัตว์ ประจำเดือนพฤษภาคม ๒๕๖๖

ผลการพิจารณาประจำเดือนพฤษภาคม ๒๕๖๖ มีการรับรองใหม่ จำนวน ๙ ฟาร์ม, ต่ออายุ จำนวน ๔๙ ฟาร์ม และยกเลิก จำนวน ๐ ฟาร์ม รวมทั้งสิ้น ๕๘ ฟาร์ม

ครั้งที่อนุมัติ	วันที่อนุมัติ	ชนิดสัตว์	จำนวนฟาร์มที่ขอรับรอง			ผ่านการพิจารณา	ไม่ผ่านการพิจารณา
			ฟาร์มใหม่	ฟาร์มต่ออายุ	ฟาร์มยกเลิก		
๑๐/๒๕๖๖	๑๑ พฤษภาคม ๒๕๖๖	สุกร	๕	๕	๐	๑๐	๐
		ไก่เนื้อ	๐	๓	๐	๓	๐
		โคนม	๑	๑๓	๐	๑๔	๐
		ไก่ไข่	๐	๑	๐	๑	๐
		รวม	๖	๒๒	๐	๒๘	๐

ครั้งที่อนุมัติ	วันที่อนุมัติ	ชนิดสัตว์	จำนวนฟาร์มที่ขอรับรอง			ผ่านการพิจารณา	ไม่ผ่านการพิจารณา
			ฟาร์มใหม่	ฟาร์มต่ออายุ	ฟาร์มยกเลิก		
๑๑/๒๕๖๖	๒๖ พฤษภาคม ๒๕๖๖	สุกร	๑	๙	๐	๑๐	๐
		ไก่เนื้อ	๐	๑๑	๐	๑๑	๐
		โคนม	๒	๕	๐	๗	๐
		ไก่ไข่	๐	๒	๐	๒	๐
		รวม	๓	๒๗	๐	๓๐	๐

### การตรวจสิ่งแวดล้อมในฟาร์มปศุสัตว์

ลำดับ	วัน/เดือน/ปี	การปฏิบัติงาน	จังหวัด
๑	๓๑ พฤษภาคม ๒๕๖๖	-ติดตามระบบการจัดการสิ่งแวดล้อมในฟาร์มสุกรที่ยื่นขอ GAP (รับรองใหม่) ฟาร์มสุกรพันธุ์มหาสารคาม ตำบลนาโพธิ์ อำเภอกุดรัง จังหวัดมหาสารคาม	มหาสารคาม

- วันที่ ๓๑ พฤษภาคม ๒๕๖๖ ติดตามระบบการจัดการสิ่งแวดล้อมในฟาร์มสุกรที่ยื่นขอ GAP (รับรองใหม่) ฟาร์มสุกรพันธุ์มหาสารคาม ตำบลนาโพธิ์ อำเภอกุดรัง จังหวัดมหาสารคาม

### อบรม/ประชุม

ลำดับ	วัน/เดือน/ปี	การปฏิบัติงาน	ผ่านระบบ
๑	๙ พฤษภาคม ๒๕๖๖	-ประชุมชี้แจงการขอรับใบอนุญาตเป็นผู้ผลิตสินค้าเกษตรตามมาตรฐานบังคับ ฟาร์มสุกร เจ้าหน้าที่ที่เกี่ยวข้องกับการรับรองมาตรฐานฟาร์มสุกร เจ้าหน้าที่ที่มีผู้ประกอบการฟาร์มสุกรมาติดต่อเป็นประจำ	ผ่านระบบออนไลน์

- วันที่ ๙ พฤษภาคม ๒๕๖๖ เวลา เวลา๑๓.๓๐-๑๖.๓๐ น. ประชุมชี้แจงการขอรับใบอนุญาตเป็นผู้ผลิตสินค้าเกษตรตามมาตรฐานบังคับฟาร์มสุกร ผ่านการประชุมออนไลน์แอปพลิเคชัน Microsoft Teams โดยมีเจ้าหน้าที่ที่เกี่ยวข้องกับการรับรองมาตรฐานฟาร์มสุกร เจ้าหน้าที่ที่มีผู้ประกอบการฟาร์มสุกรมาติดต่อเป็นประจำ เข้าร่วมประชุมเพื่อรับทราบแนวทางการปฏิบัติให้บรรลุตามเป้าหมายที่กรมปศุสัตว์กำหนด

### มติที่ประชุม รับทราบ

นางสาวปาจริย์ ห่มขวา นายสัตวแพทย์ชำนาญการ กล่าวต่อที่ประชุมถึงเรื่องรายงานผลการปฏิบัติราชการประจำเดือนพฤษภาคม ๒๕๖๖ เพิ่มเติม โดยมีรายละเอียดดังต่อไปนี้

### ตรวจรับรองใหม่/ต่ออายุ/ติดตามการปฏิบัติที่ดี (GMP) ศูนย์รวบรวมนํ้านมดิบ

ลำดับ	วัน/เดือน/ปี	การปฏิบัติงาน	จังหวัด
๑	๙ พฤษภาคม ๒๕๖๖	-ตรวจต่ออายุ (GMP) ศูนย์รวบรวมนํ้านมดิบสหกรณ์โคนมหนองบัวลำภู จำกัด อำเภอนาวัง จังหวัดหนองบัวลำภู	หนองบัวลำภู
๒	๑๐ พฤษภาคม ๒๕๖๖	-ตรวจต่ออายุ (GMP) ศูนย์รวบรวมนํ้านมดิบสหกรณ์การเกษตรเมืองเลย จำกัด อำเภอมืองเลย จังหวัดเลย	เลย
๓	๒๓ พฤษภาคม ๒๕๖๖	-ตรวจต่ออายุ (GMP) ศูนย์รวบรวมนํ้านมดิบหนองวัวซอ ตำบลหนองอ้อ อำเภอนองวัวซอ จังหวัดอุดรธานี	อุดรธานี
๔	๒๔ พฤษภาคม ๒๕๖๖	-ตรวจต่ออายุ (GMP) ศูนย์รวบรวมนํ้านมดิบกลุ่มเกษตรกรก้าวหน้าสหกรณ์โคนมขอนแก่น จำกัด ตำบลท่าพระ อำเภอเมืองขอนแก่น จังหวัดขอนแก่น	ขอนแก่น

- วันที่ ๙ พฤษภาคม ๒๕๖๖ ตรวจสอบอายุ (GMP) ศูนย์รวบรวมน้ำนมดิบ ณ ศูนย์รวบรวมน้ำนมดิบสหกรณ์โคนมหนองบัวลำภู จำกัด อำเภอนาวัง จังหวัดหนองบัวลำภู
- วันที่ ๑๐ พฤษภาคม ๒๕๖๖ ตรวจสอบอายุ (GMP) ศูนย์รวบรวมน้ำนมดิบ ณ ศูนย์รวบรวมน้ำนมดิบสหกรณ์การเกษตรเมืองเลย จำกัด อำเภอเมืองเลย จังหวัดเลย
- วันที่ ๒๓ พฤษภาคม ๒๕๖๖ ตรวจสอบอายุ (GMP) ศูนย์รวบรวมน้ำนมดิบ ณ ศูนย์รวบรวมน้ำนมดิบหนองวัวซอ ตำบลหนองอ้อ อำเภอนงวัวซอ จังหวัดอุดรธานี
- วันที่ ๒๔ พฤษภาคม ๒๕๖๖ ตรวจสอบอายุ (GMP) ศูนย์รวบรวมน้ำนมดิบ ณ ศูนย์รวบรวมน้ำนมดิบกลุ่มเกษตรกรก้าวหน้าสหกรณ์โคนมขอนแก่น จำกัด ตำบลท่าพระ อำเภอเมืองขอนแก่น จังหวัดขอนแก่น

**ตรวจรับรองใหม่/ต่ออายุ/ติดตาม (GMP) โรงฆ่าสัตว์**

ลำดับ	วัน/เดือน/ปี	การปฏิบัติงาน	จังหวัด
๑	๑๕ พฤษภาคม ๒๕๖๖	-ตรวจติดตามการแก้ไขข้อบกพร่อง (GMP) โรงฆ่าสัตว์บริษัท เบทาโกรเกษตรอุตสาหกรรม จำกัด โรงงานแปรรูปไก่ จังหวัดมหาสารคาม อำเภอภูตุ้ง จังหวัดมหาสารคาม	มหาสารคาม

- วันที่ ๑๕ พฤษภาคม ๒๕๖๖ ตรวจติดตามการแก้ไขข้อบกพร่อง (GMP) โรงฆ่าสัตว์ ณ บริษัท เบทาโกรเกษตรอุตสาหกรรม จำกัด โรงงานแปรรูปไก่ จังหวัดมหาสารคาม อำเภอภูตุ้ง จังหวัดมหาสารคาม

**ตรวจรับรองใหม่/ต่ออายุ/ติดตาม (GMP) ศูนย์รวบรวมไข่**

ลำดับ	วัน/เดือน/ปี	การปฏิบัติงาน	จังหวัด
๑	๒๙ พฤษภาคม ๒๕๖๖	-ตรวจขอรับรับรองใหม่ (GMP) ศูนย์รวบรวมไข่บริษัท เบทาโกรเกษตรอุตสาหกรรม จำกัด ตำบลบ้านฝ้อ อำเภอนองเรือ จังหวัดขอนแก่น	ขอนแก่น

- วันที่ ๒๙ พฤษภาคม ๒๕๖๖ ตรวจขอรับรับรองใหม่ (GMP) ศูนย์รวบรวมไข่ ณ บริษัท เบทาโกรเกษตรอุตสาหกรรม จำกัด ตำบลบ้านฝ้อ อำเภอนองเรือ จังหวัดขอนแก่น

มติที่ประชุม      รับทราบ

ปิดประชุม      เวลา ๑๖.๓๐ น

(นางสาวสุภัทตรา พงษ์พรณดา)  
นิติกร  
ผู้จัดรายงานการประชุม

(นางสาวอุไรวรรณ ศรีธีรณ)  
นักจัดการงานทั่วไปปฏิบัติการ  
ผู้ตรวจรายงานการประชุม