

รายงานการประชุมติดตามผลการปฏิบัติงานของสำนักงานปศุสัตว์เขต ๔

ครั้งที่ ๓/๒๕๖๖ ประจำปี พ.ศ. ๒๕๖๖

วันอังคารที่ ๔ เมษายน พ.ศ. ๒๕๖๖ เวลา ๐๘.๓๐ น. เป็นต้นไป

ณ ห้องประชุม ๒ สำนักงานปศุสัตว์เขต ๔ จังหวัดขอนแก่น

รายชื่อผู้มาประชุม

๑. นายสุรพล ฉัญญเจริญ	ปศุสัตว์เขต ๔
๒. นายมานโชนย์ บุณรอด	นายสัตวแพทย์ชำนาญการพิเศษ
๓. นางสุกัญญา วิเชียรกร	นักวิเคราะห์นโยบายและแผนชำนาญการพิเศษ
๔. นายอิทธิพัทธ์ จำรัสบุญหิรัญ	นักวิชาการสัตวบาลชำนาญการพิเศษ
๕. นายประพันธ์ มาลายุทธศรี	สัตวแพทย์อาวุโส
๖. นางเกศวดี โคตรภูเวียง	นายสัตวแพทย์ชำนาญการพิเศษ
๗. นางสาวปาจรีย์ ห่มขวา	นายสัตวแพทย์ชำนาญการ
๘. นางสาวสุภาวดี เลียงชัยศิริ	นายสัตวแพทย์ชำนาญการ
๙. นายมานะศักดิ์ สุดจริง	นายสัตวแพทย์ชำนาญการ
๑๐. นางสาวจันทร์เพ็ญ ภูผาเต็ม	นักวิชาการสัตวบาลชำนาญการ
๑๑. นายพงษ์วสิน สิมมาทัน	นายสัตวแพทย์ปฏิบัติการ
๑๒. นายจิรัชเชษฐ์ สัตยากุล	นายสัตวแพทย์ปฏิบัติการ
๑๓. นางสาวอุไรวรรณ ศรีธรรม	นักจัดการงานทั่วไปปฏิบัติการ
๑๔. นางสาวนิตา ดอนอ่อนเบา	นักวิชาการเงินและบัญชีปฏิบัติการ
๑๕. นางภรภัทร์ ลวดเหลา	นักวิเคราะห์นโยบายและแผนปฏิบัติการ
๑๖. นางสาวกนกพิชญ์ ทองรุ่ง	นักทรัพยากรบุคคลปฏิบัติการ
๑๗. นายสศ ศรีธรรมย์	นักวิชาการสัตวบาลปฏิบัติการ
๑๘. นางสาวพรธนิษฐ์ มงคลสิริภัทร	เจ้าพนักงานสัตวบาลปฏิบัติงาน
๑๙. นายวรวิริยะ ผลารักษ์	เจ้าพนักงานสัตวบาลปฏิบัติงาน
๒๐. นายณรงค์ศักดิ์ บนพิมาย	เจ้าพนักงานสัตวบาลปฏิบัติงาน
๒๑. นายวิวัฒน์ วิเชษฐพงษ์	พนักงานขับรถยนต์ ส๒
๒๒. นางพนิดา โพธิยา	นักจัดการงานทั่วไป
๒๓. นางสาวสุภัทตรา พงษ์พรรณนา	นิติกร
๒๔. นายอภิรักษ์ เสงี่ยม	นิติกร
๒๕. นายบรรจง มูลตรีดี	เจ้าหน้าที่ระบบงานคอมพิวเตอร์
๒๖. นางสาวพศิกา สุขเกษม	นายสัตวแพทย์
๒๗. นางอุไรวรรณ เกาตะกู	พนักงานผู้ช่วยปศุสัตว์
๒๘. นายวสันต์ กาศรี	นักวิชาการสัตวบาล
๒๙. นายปิติพงษ์ เสาร์แก้ว	นักวิชาการสัตวบาล
๓๐. นายวิธวัฒน์ ไตรธิเลน	นักวิชาการสัตวบาล

๓๑. นายนที คล้ายคลึง	นักวิชาการสัตวบาล
๓๒. นางน้ำทิพย์ ไตรธิเลน	นักวิชาการสัตวบาล
๓๓. นายอภิสิทธิ์ชัย แสนสิงห์	นักวิชาการสัตวบาล
๓๔. นายสุรัฐชัย ครุจำนงค์	นักวิชาการสัตวบาล
๓๕. นางสาวรุจิราภรณ์ ห่องบุตรศรี	นักวิชาการสัตวบาล
๓๖. นางสาวเบญจมาศ มุ่งโนนป่อ	นักวิชาการสัตวบาล
๓๗. นายเอนก รักษาภักดี	เจ้าพนักงานสัตวบาล
๓๘. นายสีบกุล แก้วเหล่ายุ่ง	เจ้าพนักงานสัตวบาล
๓๙. นายวิทยา สาคำ	เจ้าพนักงานสัตวบาล
๔๐. นางสาววศินี ภูกองพลอย	นักวิเคราะห์นโยบายและแผน

ผู้ไม่มาประชุม

๑. นายศิลปกิจ บุญโพธิ์	นายสัตวแพทย์ชำนาญการพิเศษ	ติดอบรม
๒. นายปัญญาวัฒน์ ไสกลาง	นายสัตวแพทย์ชำนาญการพิเศษ	ติดอบรม
๓. นางสาวอรพรรณ อัจคำภา	นายสัตวแพทย์ชำนาญการพิเศษ	ติดอบรม
๔. นางสาวกิงกาญจน์ ไชยชาติ	เจ้าพนักงานธุรการ	ลาป่วย

เริ่มประชุมเวลา ๐๘.๓๐ น.

ระเบียบวาระที่ ๑ เรื่องประธานแจ้งที่ประชุมทราบ

๑.๑ คำสั่งแต่งตั้งข้าราชการให้รักษาราชการแทน

นายสุรพล ธัญญเจริญ ปศุสัตว์เขต ๔ ได้กล่าวต่อที่ประชุมถึงเรื่องคำสั่งแต่งตั้งข้าราชการให้รักษาราชการแทน ซึ่งปัจจุบันข้าราชการที่ได้รับการแต่งตั้งตามคำสั่งในลำดับที่ ๑ ได้รับคำสั่งย้ายให้ไปปฏิบัติหน้าที่ที่สำนักกฎหมายและในช่วงนี้ข้าราชการที่ได้รับการแต่งตั้งในลำดับที่ ๒ ก็เข้าร่วมการอบรม นบส. จึงขอให้ข้าราชการผู้ที่อยู่ในลำดับถัดไปปฏิบัติหน้าที่ตามคำสั่งต่อไป ทั้งนี้ ในด้านงานบุคคล การแต่งตั้งบุคคลและด้านการเงินขอให้ปศุสัตว์เขต ๔ เป็นผู้ดำเนินการเท่านั้น นอกจากนี้ เห็นควรให้ฝ่ายบริหารทั่วไป ดำเนินการจัดทำบันทึกเพื่อขอเปลี่ยนแปลงบุคคลในคำสั่งใหม่ เนื่องจากข้าราชการที่ได้รับการแต่งตั้งเดิมได้รับคำสั่งย้าย โดยมีรายชื่อตามลำดับต่อไปนี้

๑. นายศิลปกิจ บุญโพธิ์ ตำแหน่ง นายสัตวแพทย์ชำนาญการพิเศษ
ส่วนมาตรฐานการปศุสัตว์ สำนักงานปศุสัตว์เขต ๔
๒. นางสุกัญญา วิเชียรกร ตำแหน่ง นักวิเคราะห์นโยบายและแผนชำนาญการพิเศษ
ส่วนยุทธศาสตร์และสารสนเทศการปศุสัตว์ สำนักงานปศุสัตว์เขต ๔
๓. นายอิทธิพัทธ์ จำรัสบุญฤทธิ์ ตำแหน่ง นักวิชาการสัตวบาลชำนาญการพิเศษ
ส่วนส่งเสริมและพัฒนาการปศุสัตว์ สำนักงานปศุสัตว์เขต ๔
๔. นายมานอชนม์ บุญรอด ตำแหน่ง นายสัตวแพทย์ชำนาญการพิเศษ
ส่วนสุขภาพสัตว์ สำนักงานปศุสัตว์เขต ๔

นอกจากนี้ขอเพิ่มเติม กรณี การเสนอแฟ้มในช่วงที่รักษาการทำหน้าที่ ขอให้เจ้าหน้าที่ที่ทำหน้าที่คัดกรองแฟ้มเสนอ ดำเนินการคัดกรองแฟ้มที่จะเสนอและนำเสนอแฟ้มให้แก่ผู้รักษาราชการแทนในวันดังกล่าวด้วย ทั้งนี้ หากมีเหตุต้องแก้ไขแฟ้มที่จะเสนอ ขอให้ผู้ที่ทำหน้าที่คัดกรองแฟ้มแจ้งส่วน/ฝ่ายที่รับผิดชอบหรือถ่ายภาพแจ้งทางไลน์ส่วนตัวของเจ้าหน้าที่ที่รับผิดชอบในเรื่องนั้นๆ ทราบด้วย

มติที่ประชุม รับทราบ และเห็นควรให้ฝ่ายบริหารทั่วไปดำเนินการในส่วนที่เกี่ยวข้องต่อไป

ระเบียบวาระที่ ๒ รับรองรายงานการประชุม

ตามที่สำนักงานปศุสัตว์เขต ๔ ได้ดำเนินการประชุมติดตามผลการปฏิบัติงานของสำนักงานปศุสัตว์เขต ๔ ครั้งที่ ๒/๒๕๖๖ เมื่อวันที่ ๒๖/๒๕๖๖ เมื่อวันพฤหัสบดีที่ ๒ มีนาคม พ.ศ. ๒๕๖๖ นั้น ฝ่ายบริหารทั่วไปได้จัดทำรายงานการประชุมดังกล่าวเรียบร้อยแล้ว จึงขอให้ที่ประชุมพิจารณา

มติที่ประชุม ที่ประชุมได้พิจารณาและรับรองรายงานการประชุมดังกล่าว

ระเบียบวาระที่ ๓ เรื่องสืบเนื่อง

๓.๑ สิทธิลดหย่อนภาษี ๒๕๖๖

นางสาวอุไรวรรณ ศรีธรรม นักจัดการงานทั่วไปปฏิบัติการ กล่าวต่อที่ประชุมถึงเรื่องสืบเนื่องเพิ่มเติมจากเรื่องหนังสือรับรองการหักภาษี ณ ที่จ่ายประจำปีภาษี ๒๕๖๕ โดยขอเพิ่มเติมถึงเรื่อง สิทธิการลดหย่อนภาษี ปี ๒๕๖๖ โดยมีรายละเอียดดังนี้

๑. ค่าลดหย่อนภาษีส่วนตัว และครอบครัว

- ค่าลดหย่อนส่วนตัว ๖๐,๐๐๐ บาท ผู้ที่ยื่นภาษีมีสิทธิลดหย่อนภาษีส่วนตัวโดยอัตโนมัติ
- ค่าลดหย่อนคู่สมรส ๖๐,๐๐๐ บาท ต้องเป็นคู่สมรสที่จดทะเบียนถูกต้องตามกฎหมาย และคู่สมรสต้องไม่มีรายได้
- ค่าลดหย่อนฝากครรภ์และคลอดบุตร ภรรยาสามารถนำไปเสร็จและใบรับรองแพทย์มาเป็นหลักฐานในการลดหย่อนภาษี โดยตามจ่ายจริงสูงสุดไม่เกิน ๖๐,๐๐๐ บาท ใช้ได้ทั้งรพ.รัฐและเอกชน ทั้งนี้ สามารถนำมาลดหย่อนภาษีได้กรณีภรรยาไม่มีเงินได้
- ค่าลดหย่อนบุตร สามารถนำมาลดหย่อนภาษีได้ ๓๐,๐๐๐ บาท และสำหรับบุตรคนที่ ๒ เป็นต้นไป สามารถลดหย่อนเพิ่มอีก ๓๐,๐๐๐ บาท แต่มีเงื่อนไขที่ว่าบุตรต้องอายุไม่เกิน ๒๐ ปี หรือมีอายุไม่เกิน ๒๕ ปี และยังศึกษาในมหาวิทยาลัย หรือชั้นอุดมศึกษา (ระดับอนุปริญญาขึ้นไป) รวมถึงการศึกษาในหลักสูตรเนติบัณฑิต ในกรณีบุตรคนที่ ๒ ขึ้นไป และเกิดตั้งแต่ปี พ.ศ. ๒๕๖๑ เป็นต้นไป สามารถลดหย่อนได้คนละ ๖๐,๐๐๐ บาท แต่มีเงื่อนไขที่ว่าบุตรโดยชอบตามกฎหมายสามารถใช้สิทธิลดภาษีได้ตามจำนวนบุตรจริง และบุตรบุญธรรมโดยชอบด้วยกฎหมายลดหย่อนได้เพียง ๓ คนเท่านั้น
- ค่าลดหย่อนบิดามารดา กรณีเลี้ยงดูพ่อแม่ตนเองและคู่สมรสอายุ ๖๐ ปีขึ้นไป และมีรายได้ไม่เกิน ๓๐,๐๐๐ บาท สามารถหักค่าเลี้ยงดูได้ ๓๐,๐๐๐ บาท/คน (สูงสุดไม่เกิน ๔ คน) แต่ลดหย่อนภาษีชำระระหว่างพี่น้องไม่ได้ ต้องมีการระบุลงลายมือชื่อในหนังสือรับรองการเลี้ยงดู (ลย.๐๓) ว่าบุตรคนใดจะเป็นฝ่ายเลี้ยงดูพ่อแม่
- ค่าอุปการะคนพิการ หรือคนทุพพลภาพ ไม่เกิน ๖๐,๐๐๐ บาท/คน แต่ผู้ดูแลบุคคลทุพพลภาพ หรือผู้พิการต้องมีรายได้ไม่เกิน ๓๐,๐๐๐ บาท/ปี หลักฐานที่ใช้เป็นหนังสือหักลดหย่อนค่าอุปการะเลี้ยงดูคนพิการ (ล.ย.๐๔) และสำเนาบัตรประจำตัวคนพิการโดยสำเนาพร้อมรับรองว่าคุณเป็นผู้ดูแลคนพิการ ส่วนคนที่ทุพพลภาพต้องมีบัตรประจำตัวคนพิการ หรือใบรับรองแพทย์เกี่ยวกับการทุพพลภาพ

๒. ค่าลดหย่อนภาษีกลุ่มประกัน

- ประกันสังคม อัตราเงินสบทบประกันสังคม ๒๕๖๖ ปรับเป็น ๕% ตามปกติ หลังสิ้นสุดการปรับอัตราประกันสังคมเหลือ ๓% ตั้งแต่เดือนตุลาคมถึงธันวาคม ๒๕๖๕ ทำให้ประกันสังคมในปี ๒๕๖๖ ลดหย่อนได้สูงสุด ๙,๐๐๐ บาทตามเดิม (อาจมีจำนวนเงินเปลี่ยนแปลงได้ หากมีประกาศปรับลดส่งเงินสมทบอีกครั้ง)

- เบี้ยประกันชีวิต สามารถหักได้ไม่เกิน ๑๐๐,๐๐๐ บาทต่อปี ในกรณีที่คู่สมรสไม่มีรายได้สามารถใช้สิทธิประกันชีวิต ลดหย่อนภาษีได้สูงสุด ๑๐,๐๐๐ บาท โดยค่าลดหย่อนประกันชีวิต ต้องมีระยะเวลาคุ้มครอง ๑๐ ปีขึ้นไป และทำประกันชีวิตในประเทศไทยเท่านั้น

- ประกันสุขภาพ ลดหย่อนภาษี ๒๕๖๕ ได้ไม่เกิน ๒๕,๐๐๐ (จากเดิมได้ ๑๕,๐๐๐ บาทต่อปี) เมื่อรวมกับเบี้ยประกันชีวิตแล้วต้องไม่เกิน ๑๐๐,๐๐๐ บาท อีกทั้งลูกยังสามารถใช้เบี้ยประกันสุขภาพพ่อแม่ หักได้ไม่เกิน ๑๕,๐๐๐ บาท ซึ่งพ่อแม่ต้องมีรายได้ไม่เกิน ๓๐,๐๐๐ บาท/ปี แต่ไม่จำเป็นต้องอายุ ๖๐ ปีขึ้นไป

- เบี้ยประกันชีวิตบำนาญ ไม่เกิน ๑๕% ของเงินได้ และต้องไม่เกิน ๒๐๐,๐๐๐ บาท โดยเมื่อรวมกับกองทุนสำรองเลี้ยงชีพ กองทุนบำเหน็จบำนาญข้าราชการ กองทุนสงเคราะห์ครูโรงเรียนเอกชน และ RMF จะต้องไม่เกิน ๕๐๐,๐๐๐ บาท

๓. ค่าลดหย่อนกลุ่มเงินออม และการลงทุน

- กองทุนรวมเพื่อการเลี้ยงชีพ (RMF) หักลดหย่อนได้สูงสุด ๓๐% ของเงินได้พึงประเมิน แต่ไม่เกิน ๕๐๐,๐๐๐ บาท

- กองทุนสำรองเลี้ยงชีพ กบข. กองทุนสงเคราะห์ครูโรงเรียนเอกชน ใช้ลดหย่อนได้ ๑๕% ของเงินได้ที่ต้องเสียภาษี ตามจริงสูงสุดไม่เกิน ๕๐๐,๐๐๐ บาท

- กองทุนการออมแห่งชาติ (กอช.) ตามจ่ายจริง ไม่เกิน ๑๓,๒๐๐ บาท เหมาะกับคนที่ทำงานฟรีแลนซ์ หรืออาชีพอิสระที่ใช้เป็นตัวเลือกลดหย่อนภาษี

- กองทุนรวมเพื่อการออม (SSF) ได้สูงสุดไม่เกิน ๓๐% ของรายได้ แต่ไม่เกิน ๒๐๐,๐๐๐ บาท และต้องถือกองทุนดังกล่าวเป็นเวลา ๑๐ ปี

หมายเหตุ : สิทธิลดหย่อนภาษี ๒๕๖๖ เมื่อรวมกองทุน RMF + กองทุน SSF, กบข. + กองทุนสำรองเลี้ยงชีพ + ประกันชีวิตแบบบำนาญ ต้องไม่เกิน ๕๐๐,๐๐๐ บาท เท่านั้น

๔. ค่าลดหย่อนอสังหาริมทรัพย์

ดอกเบี้ยบ้าน ลดหย่อนภาษี คือ ดอกเบี้ยเงินกู้ยืมเพื่อที่อยู่อาศัย ลดหย่อนได้ตามจริง ไม่เกิน ๑๐๐,๐๐๐ บาท เป็นดอกเบี้ยจากเงินกู้การเช่าซื้อบ้าน คอนโด หรือที่อยู่อาศัย โดยเราต้องอยู่อาศัยในบ้านหลังนี้ด้วย รวมถึงการกู้เพื่อซื้อหรือสร้างที่อยู่บนที่ดินของตัวเอง

๕. ค่าลดหย่อนภาษีกลุ่มเงินบริจาค

- เงินบริจาค ลดหย่อนภาษี เพื่อสนับสนุนการศึกษา การกีฬา และเงินบริจาคเพื่อประโยชน์สาธารณะ ลดหย่อนภาษีได้ ๒ เท่าของยอดเงินบริจาค โดยรวมกันแล้วต้องไม่เกิน ๑๐% ของเงินได้หลังจากหักค่าใช้จ่าย และค่าลดหย่อนอย่างอื่น

- เงินบริจาคให้แก่สถานพยาบาลของรัฐ ลดหย่อนภาษีได้ ๒ เท่าของยอดเงินบริจาค โดยรวมกันแล้วต้องไม่เกิน ๑๐% ของเงินได้หลังจากหักค่าใช้จ่าย และค่าลดหย่อนอย่างอื่นแล้ว

- เงินบริจาคทั่วไป ลดหย่อนภาษี ๒๕๖๕ ได้ตามที่จ่ายจริง แต่ต้องไม่เกิน ๑๐% ของเงินได้หลังจากหักค่าใช้จ่าย และค่าลดหย่อนอย่างอื่น เช่น บริจาคเพื่อสาธารณกุศลให้แก่วัดวาอาราม มูลนิธิ สถานสงเคราะห์ เป็นต้น

- เงินบริจาคให้พรรคการเมือง ตามจำนวนที่บริจาคจริง แต่รวมกันแล้วไม่เกิน ๑๐,๐๐๐ บาท

๖. ค่าลดหย่อนกระตุ้นเศรษฐกิจของรัฐ

สิทธิลดหย่อนภาษี สามารถใช้ค่าลดหย่อน ซีโอพีที่มีคืน ๒๕๖๖ เป็นโครงการกระตุ้นการซื้อและการขาย ภายในประเทศของภาครัฐ

- ผู้มีเงินได้สามารถนำใบกำกับภาษีเต็มรูปแบบจากการซื้อสินค้าหรือบริการที่ตรงตามเงื่อนไขของโครงการ ใช้สิทธิตั้งแต่วันที่ ๑ มกราคม - ๑๕ กุมภาพันธ์ ๒๕๖๖ เป็นระยะเวลา ๔๖ วัน มาใช้เป็นค่าลดหย่อนได้ตามที่จ่ายจริง สูงสุดไม่เกิน ๔๐,๐๐๐ บาท (จากเดิม ๓๐,๐๐๐ บาท)

ช่องทางการยื่นภาษี

- ยื่นภาษีด้วยตัวเองที่กรมสรรพากร
 - ยื่นภาษีออนไลน์ ที่เว็บไซต์กรมสรรพากร <https://www.rd.go.th> ให้เป็นไปตามมาตรการป้องกันการแพร่ระบาดของโรคโควิด-๑๙ สามารถยื่นภาษีออนไลน์ได้เลย
 - ยื่นผ่านแอปพลิเคชัน RD Smart Tax แต่ต้องลงทะเบียนผ่านเว็บไซต์กรมสรรพากรก่อน
- ทั้งนี้ ให้ดำเนินการภายในวันที่ ๑๐ เมษายน ๒๕๖๖ เท่านั้น

มติที่ประชุม ที่ประชุมรับทราบ

ระเบียบวาระที่ ๔ เรื่องเพื่อทราบ

๔.๑ ฝ่ายบริหารทั่วไป

๔.๑.๑ คำสั่งย้ายข้าราชการ

นางสาวอุไรวรรณ ศรีธรรม นักจัดการงานทั่วไปปฏิบัติการ กล่าวต่อที่ประชุมถึงเรื่องคำสั่งย้ายข้าราชการ โดยกระทรวงเกษตรและสหกรณ์มีคำสั่งที่ ๑๗๐/๒๕๖๖ ลงวันที่ ๘ มีนาคม พ.ศ. ๒๕๖๖ ย้ายนายอิสระ ปัญญาวรรณ ตำแหน่ง นายสัตวแพทย์ชำนาญการพิเศษ ตำแหน่งเลขที่ ๑๘๗๗ ส่วนสุขภาพสัตว์ สำนักงานปศุสัตว์เขต ๔ ให้ดำรงตำแหน่งผู้อำนวยการสำนัก (ผู้อำนวยการเฉพาะด้าน (นิติการ)) ประเภท อำนวยการ ระดับสูง ตำแหน่งเลขที่ ๑๗๙ สำนักกฎหมาย

มติที่ประชุม รับทราบและร่วมแสดงความยินดีกับผู้ได้รับคำสั่งดังกล่าว

๔.๑.๒ ข้าราชการผ่านการประเมินผลการทดลองปฏิบัติหน้าที่ราชการ

นางสาวอุไรวรรณ ศรีธรรม นักจัดการงานทั่วไปปฏิบัติการ กล่าวต่อที่ประชุมถึงเรื่องข้าราชการผ่านการประเมินผลการทดลองปฏิบัติหน้าที่ราชการ โดยกองการเจ้าหน้าที่ กรมปศุสัตว์ ได้มีคำสั่งที่ ๑๗๐/๒๕๖๖ ลงวันที่ ๒๔ กุมภาพันธ์ พ.ศ. ๒๕๖๖ แจ้งให้ นายณรงค์ศักดิ์ บนพิมาย ตำแหน่ง เจ้าพนักงานสัตวบาลปฏิบัติงาน ตำแหน่งเลขที่ ๓๑๙๐ ส่วนส่งเสริมและพัฒนาการปศุสัตว์ สำนักงานปศุสัตว์เขต ๔ ซึ่งมีผลการทดลองปฏิบัติหน้าที่ราชการไม่ต่ำกว่ามาตรฐานที่กำหนดรับราชการต่อไป

มติที่ประชุม รับทราบ

๔.๑.๓ แนวทางการขับเคลื่อนนโยบาย No Gift Policy ของกระทรวงเกษตรและสหกรณ์

นางสาวอุไรวรรณ ศรีธรรม นักจัดการงานทั่วไปปฏิบัติการ กล่าวต่อที่ประชุมถึงเรื่อง แนวทางการขับเคลื่อนนโยบาย No Gift Policy ของกระทรวงเกษตรและสหกรณ์ ตามหนังสือกรมปศุสัตว์ ที่ กษ ๐๖๐๒/ว๕๒๗๑ ลงวันที่ ๑๐ มีนาคม ๒๕๖๖ โดยกรมปศุสัตว์ได้มีประกาศกรมปศุสัตว์ เรื่อง นโยบายไม่รับของขวัญและของกำนัลทุกชนิดจากการปฏิบัติหน้าที่ (No Gift Policy) ลงวันที่ ๒๖ ธันวาคม ๒๕๖๕ เพื่อให้ข้าราชการและบุคลากรในสังกัดกรมปศุสัตว์ถือปฏิบัติโดยเคร่งครัด และขอแจ้งแนวทางเพื่อให้ทุกหน่วยงาน

ได้ถือปฏิบัติตามนโยบาย No Gift Policy ซึ่งถือเป็นหน้าที่ของผู้บังคับบัญชาทุกระดับในการปฏิบัติตนเป็นแบบอย่างที่ดีและให้ผู้ใต้บังคับบัญชาปฏิบัติด้วยความเข้าใจอย่างถูกต้อง รวมทั้งการแจ้งให้ประชาชนผู้ประกอบการ และผู้ติดต่อราชการรับทราบ ทั้งนี้ หากมีกรณีที่ต้องรับของขวัญหรือของกำนัลจากการปฏิบัติหน้าที่ ให้รายงานตามแบบรายงานการรับของขวัญและของกำนัลตามนโยบาย No Gift Policy จากการปฏิบัติหน้าที่ตามแบบรายงานที่กำหนด ดังรายละเอียดต่อไปนี้

ประกาศกรมปศุสัตว์ เรื่อง นโยบายไม่รับของขวัญและของกำนัลทุกชนิดจากการปฏิบัติหน้าที่ (No Gift Policy) (ประกาศ ณ วันที่ ๒๖ ธันวาคม พ.ศ. ๒๕๖๕) โดยมีเนื้อหาดังนี้

กรมปศุสัตว์มีภารกิจเกี่ยวกับการกำหนดทิศทางและนโยบายการควบคุม การกำกับ การส่งเสริมการวิจัย การถ่ายทอดเทคโนโลยี และการพัฒนาเทคโนโลยีเกี่ยวกับการปศุสัตว์ รวมทั้งบริหารจัดการทรัพยากรพันธุกรรม และความหลากหลายทางชีวภาพด้านการปศุสัตว์ เพื่อให้มีปริมาณสัตว์เพียงพอและมีมาตรฐาน ถูกสุขอนามัย ปราศจากโรค สารตกค้าง และสารปนเปื้อน มีความปลอดภัยต่อผู้บริโภคและสิ่งแวดล้อม และสามารถแข่งขันได้ในระดับสากล

เพื่อส่งเสริมสร้างวัฒนธรรมและค่านิยมสุจริตในการปฏิบัติหน้าที่อย่างมีคุณภาพ จริยธรรม ไม่มีผลประโยชน์ทับซ้อนจากการปฏิบัติหน้าที่ และป้องกันการทุจริต กรมปศุสัตว์จึงกำหนดนโยบายการไม่รับของขวัญและของกำนัลทุกชนิดจากการปฏิบัติหน้าที่ (No Gift Policy) ดังนี้

๑. ข้าราชการกรมปศุสัตว์และบุคลากรกรมปศุสัตว์ งดรับหรือให้ของขวัญและของกำนัลทุกชนิดจากบุคคลภายนอกผู้มาติดต่อกับกรมปศุสัตว์
๒. ข้าราชการกรมปศุสัตว์และบุคลากรของกรมปศุสัตว์ ต้องไม่แสวงหาเพื่อให้ได้มาซึ่งของขวัญและของกำนัลทุกชนิด หรือผลประโยชน์ที่มีขอบข่ายกฎหมาย
๓. การแสดงความยินดี การแสดงความปรารถนาดี การแสดงการต้อนรับ หรือการแสดง ความเสียใจ ในโอกาสต่างๆ ตามประเพณีนิยม ควรใช้วิธีการแสดงออกด้วยการลงนามในบัตรอวยพร สมุดอวยพร บัตรแสดงความเสียใจ หรือใช้สื่อสังคมออนไลน์ แทนการให้สิ่งของ
๔. ข้าราชการกรมปศุสัตว์และบุคลากรกรมปศุสัตว์ มีหน้าที่แจ้งให้บุคคลทราบถึงนโยบายดังกล่าวอย่างทั่วถึง

จึงประกาศมาเพื่อทราบและถือปฏิบัติอย่างเคร่งครัดโดยทั่วกัน

ประกาศกระทรวงเกษตรและสหกรณ์ เรื่อง เจตนารมณ์ไม่รับของขวัญและของกำนัลทุกชนิดจากการปฏิบัติหน้าที่ (No Gift Policy) ประจำปีงบประมาณ พ.ศ. ๒๕๖๖ (ประกาศ ณ วันที่ ๖ มกราคม พ.ศ. ๒๕๖๖) โดยมีเนื้อหาดังนี้

กระทรวงเกษตรและสหกรณ์ มีความมุ่งมั่นที่จะสร้างความเชื่อมั่นในการปฏิบัติหน้าที่อย่างโปร่งใส ซื่อสัตย์สุจริต โดยยึดประโยชน์ของประเทศชาติและประชาชนเป็นหลัก เพื่อให้เป็นไปตามมาตรา ๑๒๘ แห่งพระราชบัญญัติประกอบรัฐธรรมนูญว่าด้วยการป้องกันและปราบปรามการทุจริต พ.ศ. ๒๕๖๑ และสอดคล้องกับแผนการปฏิรูปประเทศด้านการป้องกันและปราบปรามการทุจริตและประพฤติมิชอบ ในกิจกรรม การพัฒนาระบบราชการไทยให้โปร่งใส

ดังนั้น เพื่อป้องกันการปฏิบัติหน้าที่อย่างไม่เป็นธรรมและไม่ให้เกิดผลประโยชน์ทับซ้อน พร้อมทั้งจะยื่นยึดต่อต้านการทุจริตทุกรูปแบบ กระทรวงเกษตรและสหกรณ์ จึงขอประกาศเจตนารมณ์ของผู้บริหารและเจ้าหน้าที่ทุกคนว่า จะไม่รับของขวัญและของกำนัลทุกชนิดจากการปฏิบัติหน้าที่ (No Git Policy)

จึงประกาศให้ทราบและถือปฏิบัติโดยทั่วกัน

แบบรายงานการรับของขวัญและของกำนัลตามนโยบาย No Gift Policy จากการปฏิบัติหน้าที่

แบบรายงานการรับของขวัญและของกำนัลตามนโยบาย No Gift Policy จากการปฏิบัติหน้าที่
ชื่อหน่วยงาน/ส่วนราชการ.....

ข้าพเจ้า.....นามสกุล.....ตำแหน่ง.....
สังกัด.....ขอรายงานการรับของขวัญและของกำนัลตามนโยบาย No Gift Policy
จากการปฏิบัติหน้าที่ ดังนี้

วันที่ ได้รับ	รายละเอียดของขวัญ	ผู้ให้ของขวัญ				รับในนาม	
		ภาครัฐ	เอกชน	ประชาชน	อื่น ๆ	หน่วยงาน	รายบุคคล

ลงชื่อ.....ผู้รายงาน
ตำแหน่ง.....
วันที่...../...../.....

สำหรับผู้บังคับบัญชา

ตามที่ได้รับรายงานการรับของขวัญและของกำนัลตามนโยบาย No Gift Policy จากการปฏิบัติหน้าที่
ตามรายละเอียดข้างต้นแล้วนั้น ขอให้ดำเนินการดังต่อไปนี้

- เห็นควรให้ส่งคืนผู้ให้
- ส่งมอบให้แก่หน่วยงาน
- อื่น ๆ.....

ลงชื่อ.....ผู้บังคับบัญชา
ตำแหน่ง.....
วันที่...../...../.....

หมายเหตุ : ขอให้รายงานการรับของขวัญและของกำนัลตามนโยบาย No Gift Policy จากการปฏิบัติหน้าที่ให้
ผู้บังคับบัญชาพิจารณาทุกครั้งที่มีการรับของขวัญหรือของกำนัลจากการปฏิบัติหน้าที่

๔.๑.๔ การดำเนินการเบิกจ่ายเงินงบประมาณของสำนักงานปศุสัตว์เขต ๔

นางสุนิดา ดอนอ่อนบัว นักวิชาการเงินและบัญชีปฏิบัติการ กล่าวต่อที่ประชุมถึงเรื่อง การติดตามการเบิกจ่ายเงินงบประมาณของสำนักงานปศุสัตว์เขต ๔ โดยมีรายละเอียดดังนี้
สรุปการเบิกจ่ายงบประมาณของสำนักงานปศุสัตว์เขต ๔ (ข้อมูล ณ วันที่ ๔ เมษายน ๒๕๖๖)

สรุปการเบิกจ่ายงบประมาณ ๒๕๖๖				
รายการ	รับ	จ่าย	คงเหลือ	คิดเป็นร้อยละ
งบบุคลากร	๕,๓๖๓,๗๐๐.๐๐	๒,๖๔๒,๑๖๐.๐๐	๒,๗๒๑,๕๔๐.๐๐	๔๙.๒๖
ค่าตอบแทนพนักงานราชการ	๕,๓๖๓,๗๐๐.๐๐	๒,๖๔๒,๑๖๐.๐๐	๒,๗๒๑,๕๔๐.๐๐	๔๙.๒๖
งบดำเนินงาน	๙,๔๑๗,๙๐๐.๐๐	๕,๓๑๘,๒๓๙.๘๖	๔,๐๙๙,๖๖๐.๑๔	๕๖.๔๗
ค่าตอบแทน	๙๙,๐๐๐.๐๐	๗๕,๔๐๐.๐๐	๒๓,๖๐๐.๐๐	
ค่าใช้สอย	๓,๙๕๙,๖๗๕.๐๐	๓,๒๑๐,๐๘๓.๕๖	๗๔๖,๖๙๑.๔๔	
ค่าวัสดุ	๗,๐๗๙,๒๒๕.๐๐	๓,๘๒๐,๒๐๕.๗๔	๓,๒๕๙,๐๑๙.๒๖	
ค่าสาธารณูปโภค	๒๘๙,๕๐๐.๐๐	๒๑๓,๕๕๐.๕๖	๗๕,๙๔๙.๔๔	
งบลงทุน	๔๙๗,๐๐๐.๐๐	๔๙๗,๐๐๐.๐๐	๐.๐๐	๑๐๐.๐๐
ค่าครุภัณฑ์	๔๙๗,๐๐๐.๐๐	๔๙๗,๐๐๐.๐๐	๐.๐๐	
งบอุดหนุน	๖,๐๐๐.๐๐	๖,๐๐๐.๐๐	๐.๐๐	๑๐๐.๐๐
-ค่าชดเชยกรณีสัตว์ป่วยด้วยโรคระบาดและพาหะของโรคฯ	๖,๐๐๐.๐๐	๖,๐๐๐.๐๐	๐.๐๐	-
รวมทุกงบรายจ่าย	๑๕,๒๘๘,๖๐๐.๐๐	๘,๔๖๓,๓๙๙.๘๖	๖,๘๑๑,๒๐๐.๑๔	๕๕.๓๗

มติที่ประชุม รับทราบ

๔.๒ ส่วนส่งเสริมและพัฒนาการปศุสัตว์

๔.๒.๑ การดำเนินงานโครงการธนาคารโค-กระบือเพื่อเกษตรกร ตามพระราชดำริ

นายอิทธิพัทธ์ จำรัสบุญศิริชัย นักวิชาการสัตวบาลชำนาญการพิเศษ กล่าวต่อที่ประชุมเรื่อง สรุปผลการดำเนินงานโครงการธนาคารโค-กระบือเพื่อเกษตรกร ตามพระราชดำริ ประจำเดือนมีนาคม ๒๕๖๖ โดยมีรายละเอียดดังต่อไปนี้

สรุปทะเบียนโครงการธนาคารโค-กระบือเพื่อเกษตรกร ตามพระราชดำริในพื้นที่ปศุสัตว์เขต ๔

จังหวัด	สรุปทะเบียน โครงการธนาคารโค-กระบือเพื่อเกษตรกร ตามพระราชดำริ ประจำเดือน มีนาคม ๒๕๖๖					
	ทะเบียนเขต	สัญญาเกิน ๑๐ ปี	สัญญาเกิน ๕ ปี	สัญญา ๓ ปี ไม่มีลูก	ลูกเกิด	ลูกเกิดอายุเกิน ๑๘ เดือน
ร้อยเอ็ด	๙,๓๐๒	๙๑๗	๑,๘๒๗	๒,๕๓๘	๒,๐๐๒	๓๙๙
สกลนคร	๙,๐๐๘	๒,๘๑๑	๓,๕๒๕	๓,๗๓๗	๓,๖๐๘	๓,๔๓๖
มหาสารคาม	๕,๑๘๔	๒,๗๗๖	๓,๐๙๘	๕๘๑	๓,๐๑๖	๒,๑๙๐
นครพนม	๓,๘๑๖	๕๘	๘๙๙	๘๕๑	๘๐๑	๔๐๔
ขอนแก่น	๒,๔๑๘	๕๑๙	๖๑๒	๔๑๗	๗๓๒	๒๕๕
บึงกาฬ	๑,๙๗๒	๑๘๖	๘๔๓	๕๒๔	๓๘๘	๓๔๑
กาฬสินธุ์	๒,๑๗๐	๑๐๘	๘๕๒	๔๖๔	๕๕๗	๔๙๖
มุกดาหาร	๑,๔๐๑	๒	๑๘๖	๒๒๗	๔๓๗	๖๗
เลย	๑,๑๘๒	๒๓	๑๗๗	๓๖๖	๓๑๘	๑๖๐
หนองคาย	๙๘๑	๑๒๕	๓๓๕	๒๑๕	๔๓๙	๓๗๐
อุดรธานี	๑,๒๔๕	๒๘	๑๖๓	๒๘๘	๓๑๙	๑๖๖
หนองบัวลำภู	๕๔๒	๑๒๓	๑๓๑	๓	๒๐๘	๑๙๓
รวม	๓๙,๒๒๑	๗,๖๗๖	๘,๕๓๘	๘,๐๙๑	๑๐,๘๒๕	๖,๔๕๗

รายงานผลการดำเนินโครงการธนาคารโค-กระบือเกษตรกร ตามพระราชดำริ (ตุลาคม ๒๕๖๔ - กุมภาพันธ์ ๒๕๖๖)

จังหวัด	รายงานลูกเกิด ประจำเดือน มีนาคม ๒๕๖๖									หมายเหตุ
	ยอดสะสม (ต.ค.๖๔-ก.พ.๖๖)			เดือนนี้ (มีนาคม)			รวมทั้งสิ้น			
	โค (ตัว)	กระบือ (ตัว)	รวม	โค (ตัว)	กระบือ	รวม	โค (ตัว)	กระบือ (ตัว)	รวม	
ร้อยเอ็ด			๒,๒๘๓	๑๕	๒๕	๔๐			๒,๓๒๓	
หนองคาย			๕๔๐	-	-	-			๕๔๐	
มหาสารคาม			๓,๑๗๗						๓,๑๗๗	
อุดรธานี			๓๓๐	-	-	-			๓๓๐	
ขอนแก่น			๙๓๗	๑๑	๓	๑๔			๙๕๑	
หนองบัวลำภู			๒๒๖	-	-	-			๒๒๖	
กาฬสินธุ์			๖๒๙	-	-	-			๖๒๙	
สกลนคร			๒,๓๑๙	-	-	-			๒,๓๑๙	
มุกดาหาร			๗๒๐	-	-	-			๗๒๐	
เลย			๔๓๔	-	-	-			๔๓๔	
นครพนม			๑,๐๙๗	-	-	-			๑,๐๙๗	
บึงกาฬ			๔๓๙	-	-	-			๔๓๙	
รวม			๑๓,๑๓๑	๒๖	๒๘	๕๔			๑๓,๑๘๕	

จังหวัด	การขออนุมัติจำหน่ายออกจากทะเบียน ธกษ. (ตุลาคม ๒๕๖๔ - กุมภาพันธ์ ๒๕๖๖)									หมายเหตุ
	กรณีจำหน่ายลูกโค-กระบือ เพศผู้ ตัวที่ ๑									
	นำส่งเงินจำหน่ายลูกโค-กระบือ ตัวที่ ๑ (มีนาคม ๖๖)						ขออนุมัติจำหน่ายลูกโค-กระบือ ตัวที่ ๑			
	ยอดสะสม (ต.ค.๖๔-ก.พ.๖๖)		เดือนนี้ (มี.ค. ๖๖)		รวมทั้งสิ้น		เดือนนี้ (มี.ค. ๖๖)			
จำนวน (ตัว)	มูลค่า (บาท)	จำนวน (ตัว)	มูลค่า (บาท)	จำนวน (ตัว)	มูลค่า (บาท)	จำนวน (ตัว)	มูลค่า (บาท)			
ร้อยเอ็ด	๕๕๑	๖,๕๖๓,๐๗๕	๓	๔๔,๘๐๐	๕๕๔	๖,๖๐๗,๘๗๕	๓๗	๔๕๔,๖๑๕		
อุดรธานี	๘๙	๑,๒๓๙,๘๐๐	๑๕	๑๙๑,๕๖๐	๑๐๔	๑,๔๓๑,๓๖๐	๑๖	๑๘๗,๐๐๐		
มหาสารคาม	๗๐๕	๕,๓๗๘,๘๐๐	๒๙	๑๖๑,๕๐๐	๗๓๔	๕,๕๔๐,๓๐๐	๘	๔๑,๐๐๐		
หนองบัวลำภู	๖๗	๖๐๙,๐๐๐			๖๗	๖๐๙,๐๐๐	๒	๑๕๖,๐๐๐		
ขอนแก่น	๕๓๑	๔,๑๔๗,๒๖๐	๖๔	๖๗๙,๑๒๐	๕๙๕	๔,๘๒๖,๓๘๐				
หนองคาย	๗๑	๑,๑๘๓,๙๘๐			๗๑	๑,๑๘๓,๙๘๐				
บึงกาฬ	๑๐๙	๑,๒๖๔,๓๕๐			๑๐๙	๑,๒๖๔,๓๕๐				
กาฬสินธุ์	๖๙	๗๓๖,๙๔๐			๖๙	๗๓๖,๙๔๐	๑	๑๐,๒๖๐		
มุกดาหาร	๑๗๑	๒,๕๐๑,๗๐๐	๕๖	๖๖๗,๑๘๐	๒๒๗	๓,๑๖๘,๘๘๐	๑๑	๑๔๙,๘๐๐		
เลย	๑๑๙	๑,๘๘๙,๐๘๐	๒๖	๓๔๕,๒๓๐	๑๔๕	๒,๒๓๔,๓๑๐	๒๘	๓๘๕,๐๕๐		
สกลนคร	๖๑๓	๔,๒๓๑,๔๗๐	๔	๕๔,๗๐๐	๖๑๗	๔,๒๘๖,๑๗๐	๑	๙,๖๐๐		
นครพนม	๒๙๐๗	๔,๑๘๘,๔๐๐	๒	๒๕,๐๐๐	๒,๙๐๙	๔,๒๑๓,๔๐๐	๑๑	๑๕๐,๑๐๐		
รวม	๖,๐๐๒	๓๓,๙๓๓,๘๕๕	๑๙๙	๒,๑๖๙,๐๙๐	๖,๒๐๑	๓๖,๑๐๒,๙๔๕	๑๑๕	๑,๕๓๓,๕๒๕		

จังหวัด	การขออนุมัติจำหน่ายออกจากทะเบียน ธกษ. (ตุลาคม ๒๕๖๔ - กุมภาพันธ์ ๒๕๖๖)						หมายเหตุ
	กรณีสัตว์ตาย (มีนาคม ๖๖)						
	ยอดสะสม (ต.ค.๖๔ - ก.พ.๖๖)		เดือนนี้ (มี.ค. ๖๖)		รวมทั้งสิ้น		
จำนวน (ตัว)	มูลค่า (บาท)	จำนวน (ตัว)	มูลค่า (บาท)	จำนวน (ตัว)	มูลค่า (บาท)		
ร้อยเอ็ด	๑๑๒	๑๗๕,๗๐๐	๒๓	๓๘,๔๐๐	๑๓๕	๒๑๔,๑๐๐	
อุดรธานี	๔	๔,๐๐๐	๖	๓,๑๐๐	๑๐	๗,๑๐๐	
มหาสารคาม	๙๔	๓๓,๕๐๐	๓	๒๖,๐๐๐	๙๗	๕๙,๕๐๐	
หนองบัวลำภู	๒	๕,๕๐๐	๒	๒,๐๐๐	๔	๗,๕๐๐	
ขอนแก่น	๖๒๑	๖๔๗,๗๐๐	๔๕	๔๑,๖๐๐	๖๖๖	๖๘๙,๓๐๐	
หนองคาย	๑	๐			๑	๐	
บึงกาฬ	๑๔	๑๖,๗๐๐			๑๔	๑๖,๗๐๐	
กาฬสินธุ์	๓	๐			๓	๐	
มุกดาหาร	๑	๐	๔	๐	๕	๐	
เลย	๒๓	๑๔,๐๐๐	๓	๔,๐๐๐	๒๖	๑๘,๐๐๐	
นครพนม	๕๑	๙๓,๔๐๐	๑๐	๒๖,๕๐๐	๖๑	๑๒๙,๙๐๐	
สกลนคร	๑๕๒	๔๖,๐๐๐	๓๘	๓,๐๐๐	๑๙๐	๔๙,๐๐๐	
รวม	๑,๐๗๘	๑,๐๓๖,๕๐๐	๑๓๕	๑๔๕,๖๐๐	๑,๒๑๓	๑,๑๘๑,๑๐๐	

จังหวัด	ขออนุมัติขยายลูกโค- กระบือ เพศเมีย ตัวที่ ๑ (มีนาคม ๖๖)						หมายเหตุ
	ยอดสะสม (ต.ค.๖๔-ก.พ.๖๖)		เดือนนี้ (มี.ค. ๖๖) (ตัว)		รวมทั้งสิ้น (ตัว)		
			โค	กระบือ	โค	กระบือ	รวมโค-กระบือทั้งหมด
ร้อยเอ็ด	๕๓๙	๓๑๘	๗๘	๒๘	๑๕๔	๕๗	๒๑๑
หนองคาย	๒๐๗	๔๘			๒๐๗	๔๘	๒๕๕
มหาสารคาม	๒	๐	๑๘		๒๐	๐	๒๐
หนองบัวลำภู	๖๖	๖๒			๖๖	๖๒	๑๒๘
ขอนแก่น	๑๐	๐	๕	๓	๑๕	๓	๑๘
อุดรธานี	๕๓	๑๐	๕		๕๘	๑๐	๖๘
บึงกาฬ	๓๓	๒๘	๓	๖	๓๖	๓๔	๗๐
กาฬสินธุ์	๗๙	๙			๗๙	๙	๘๘
มุกดาหาร	๔๘	๒๘	๗		๕๕	๒๘	๘๓
เลย	๑๔๒	๓๙	๑		๑๔๓	๓๙	๑๘๒
นครพนม	๒๑๑	๑๑๑	๑๔	๔	๒๒๕	๑๑๕	๓๔๐
สกลนคร	๑,๔๖๖	๖๘๒	๘		๑,๔๗๔	๖๘๒	๒,๑๕๖
รวม	๕,๓๙	๓,๑๘	๑๓๙	๕๑	๒,๕๓๒	๑,๐๘๗	๓,๖๑๙

จังหวัด	การขออนุมัติจำหน่ายออกจากทะเบียน ธค. (ตุลาคม ๒๕๖๔ - มีนาคม ๒๕๖๖)							หมายเหตุ
	มอกรรมสิทธิ์			มอกรรมสิทธิ์ กรณีพิเศษ			รวมทั้งสิ้น	
	ยอดสะสม (ต.ค.๖๔-ก.พ.๖๖)	เดือนนี้ (มี.ค. ๖๖)	รวม	ยอดสะสม (-ก.พ.๖๖)	เดือนนี้	รวม		
ร้อยเอ็ด	๑,๖๒๑	๑๖	๑,๖๓๗	๖๔๒	-	๖๔๒	๒,๒๗๙	
อุดรธานี	๙๑	๔	๙๕	๗๕	-	๗๕	๑๗๐	
มหาสารคาม	๑,๐๗๗	๒๙	๑,๑๐๖	๒๖	-	๒๖	๑,๑๓๒	
หนองบัวลำภู	๖๗	๗	๗๔	-	-	-	๗๔	
ขอนแก่น	๘๑๑	๔๕	๘๕๖	๑๓๓	-	๑๓๓	๙๘๙	
หนองคาย	๑๒๒	๖	๑๒๘	๓๒	-	๓๒	๑๖๐	
สกลนคร	๑,๒๙๕	๖	๑,๓๐๑	๑๓๘	-	๑๓๘	๑,๔๓๙	
กาฬสินธุ์	๑๕๐		๑๕๐	๑๗	-	๑๗	๑๖๗	
มุกดาหาร	๕๗๓	๖๔	๖๓๗	๑๗๑	-	๑๗๑	๘๐๘	
เลย	๒๐๖	๑๘	๒๒๔	๘๓	-	๘๓	๓๐๗	
นครพนม	๖๘๓	๑	๖๘๔	๒๙๒	-	๒๙๒	๙๗๖	
บึงกาฬ	๒๐๓	๙	๒๑๒	๒๙	-	๒๙	๒๔๑	
รวม	๖,๘๙๙	๒๐๕	๗,๑๐๔	๑,๖๓๘	-	๑,๖๓๘	๘,๗๔๒	

จังหวัด	ส่งมอบโค-กระบือ ธค. (สัตว์ลงใหม่) (ณ มีนาคม ๒๕๖๖)						หมายเหตุ
	อำเภอ	เดือนนี้		รวมโค-กระบือ	วันที่ส่งมอบ	เลขที่สัญญา	
		โค	กระบือ				
กาฬสินธุ์	ห้วยเม็ก		๔๐	๔๐	๓ มี.ค.๖๖	กส ๑๒๗-๑๖๖/๖๖	-อาสาปศุสัตว์ ระยะที่ ๒ จำนวน ๑๑ ตัว
							-ปกติ รายละเอียด ๑ ตัว จำนวน ๒๙ ตัว
	ห้วยเม็ก	๒		๒	๙ มี.ค.๖๖	กส ๑๙๗ - ๑๙๘/๖๖	-โคพระราชทาน จำนวน ๒ ตัว เพศผู้ ๑ ตัว เมีย ๑ ตัว
	สหัสขันธ์		๓๐	๓๐	๑๐ มี.ค.๖๖	กส ๑๖๗-๑๙๖/๖๖	-ปกติ รายละเอียด ๑ ตัว
ร้อยเอ็ด	เมืองร้อยเอ็ด		๓๐	๓๐	๑๐ มี.ค.๖๖	กส ๑๖๗-๑๙๖/๖๖	-ปกติ รายละเอียด ๑ ตัว
	เมืองร้อยเอ็ด	๒๕		๒๕	๗ มี.ค.๖๖	รย ๖๑ - ๘๕/๖๖	-ปกติ รายละเอียด ๑ ตัว
เลย	เอราวัณ	๔๕		๔๕	๗ มี.ค.๖๖	รย ๘๖ - ๑๓๐/๖๖	-ปกติ รายละเอียด ๑ ตัว
อุดรธานี	กุดจับ		๔๕	๔๕	๑๗ มี.ค.๖๖	ลย ๓๑-๗๕/๖๖	-ปกติ รายละเอียด ๑ ตัว
	ศรีธาตุ	๒๗		๒๗	๓ มี.ค.๖๖	อติ ๒๑๓-๒๓๙/๖๖	-ปกติ รายละเอียด ๑ ตัว
	หนองวัวซอ	๕๐		๕๐	๒๔ มี.ค. ๖๖	อติ ๑๖๓-๒๑๒/๖๖	-ปกติ รายละเอียด ๑ ตัว
สกลนคร	โคกศรีสุพรรณ	๒๗		๒๗	๒๔ มี.ค. ๖๖	อติ ๒๔๕-๒๗๑/๖๖	-ปกติ รายละเอียด ๑ ตัว
	โคกศรีสุพรรณ	๒๕		๒๕	๒ มี.ค.๖๖	สน ๔๗๗-๕๐๑/๖๖	-ปกติ รายละเอียด ๑ ตัว
นครพนม	ท่าอุเทน	๒๕		๒๕	๑๓ มี.ค.๖๖	สน ๔๕๒-๔๗๖/๖๖	-ปกติ รายละเอียด ๑ ตัว
		๒๒๖	๑๔๕	๓๗๑			

มติที่ประชุม รับทราบ

๔.๒.๒ การรายงานผลการตรวจสอบคุณภาพน้ำนมดิบ

นายณรงค์ศักดิ์ บนพิมาย เจ้าพนักงานสัตวบาลปฏิบัติงาน กล่าวต่อที่ประชุมเรื่อง การรายงานผลการตรวจสอบคุณภาพน้ำนมดิบ รอบเดือนมีนาคม ๒๕๖๖ โดยมีรายละเอียดดังต่อไปนี้

ผลการตรวจสอบคุณภาพน้ำนมดิบ (ศูนย์รวบรวมน้ำนมดิบ ๒๖ ศูนย์) ประจำเดือนมีนาคม ๒๕๖๖

TS 12.25%			
ศูนย์รับน้ำนมดิบที่เข้าร่วมโครงการอาหารนมเพื่อเด็กและเยาวชน		ศูนย์ อ.ส.ค.	
1	สหกรณ์โคนมวาริชภูมิ จำกัด	13.02	16 ศูนย์รวบรวมน้ำนมดิบน้ำพอง 13.18
2	บจก.ขอนแก่นแคร์รี่	12.87	17 ศูนย์รวบรวมน้ำนมดิบกระนวน 12.96
3	สหกรณ์โคนมขอนแก่น	12.64	18 ศูนย์รวบรวมน้ำนมดิบศรีธาตุ 14.30
4	กลุ่มวิสาหกิจชุมชนทรัพย์เจริญ	13.16	19 ศูนย์รวบรวมน้ำนมดิบพังงูย 12.67
5	สหกรณ์ผู้เลี้ยงโคนมโคกก่อ จำกัด(สาขาเมือง)	12.41	20 ศูนย์รวบรวมน้ำนมดิบอุบลรัตน์-เขาสวนกวาง 13.08
6	สถานีวิจัยทดสอบพันธุ์สัตว์สกลนคร	12.64	21 ศูนย์รวบรวมน้ำนมดิบทุ่งฝน 12.33
7	สหกรณ์โคนมอุดรธานี	13.02	22 ศูนย์รวบรวมน้ำนมดิบหนองวัวซอ 14.29
8	สหกรณ์ผู้เลี้ยงโคนมมหาสารคาม	12.72	ศูนย์รับน้ำนมดิบที่ไม่เข้าร่วมโครงการอาหารนมเพื่อเด็กและเยาวชน
9	สหกรณ์ผู้เลี้ยงโคนมโคกก่อ จำกัด(สาขาบรปือ)	12.68	23 สหกรณ์โคนมปฏิรูปที่ดินหนองบัวลำภู 12.35
10	กลุ่มเกษตรกรก้าวน้ำขอนแก่น	12.66	24 สหกรณ์การเกษตรเมืองเลย 12.06
11	บ.พีทีโอฟาร์ม จำกัด	12.56	25 บจก.ซีทีเอฟ(ประเทศไทย) - ศูนย์รับน้ำนมดิบ 12.26
12	ศูนย์รวบรวมน้ำนมดิบ บริษัทกาฬสินธุ์แคร์รี่ฟูด(กมลลาไสย)	11.92	26 ศูนย์วิจัยสัตว์เคี้ยวเอื้องในเขตที่ราบสูงภูเรือ 12.92
13	สหกรณ์ผู้เลี้ยงโคนมมหาสารคาม(สาขา บรปือ)	12.96	
14	ศูนย์รวบรวมน้ำนมดิบ บริษัทกาฬสินธุ์แคร์รี่ฟูด (โพธิ์ชัย)	12.47	
15	กลุ่มเกษตรกรผู้เลี้ยงโคนมนาศรี-ดงเค็ง	12.38	

SCC (500 x 10 ³)			
ศูนย์รับน้ำนมดิบที่เข้าร่วมโครงการอาหารนมเพื่อเด็กและเยาวชน		ศูนย์ อ.ส.ค.	
1	สหกรณ์โคนมวาริชภูมิ จำกัด	200.08	16 ศูนย์รวบรวมน้ำนมดิบน้ำพอง 118.33
2	บจก.ขอนแก่นแคร์รี่	227.04	17 ศูนย์รวบรวมน้ำนมดิบกระนวน 178.28
3	สหกรณ์โคนมขอนแก่น	303.01	18 ศูนย์รวบรวมน้ำนมดิบศรีธาตุ 477.24
4	กลุ่มวิสาหกิจชุมชนทรัพย์เจริญ	113.51	19 ศูนย์รวบรวมน้ำนมดิบพังงูย 88.28
5	สหกรณ์ผู้เลี้ยงโคนมโคกก่อ จำกัด(สาขาเมือง)	58.83	20 ศูนย์รวบรวมน้ำนมดิบอุบลรัตน์-เขาสวนกวาง 144.18
6	สถานีวิจัยทดสอบพันธุ์สัตว์สกลนคร	267.48	21 ศูนย์รวบรวมน้ำนมดิบทุ่งฝน 199.60
7	สหกรณ์โคนมอุดรธานี	148.62	22 ศูนย์รวบรวมน้ำนมดิบหนองวัวซอ 216.12
8	สหกรณ์ผู้เลี้ยงโคนมมหาสารคาม	202.53	ศูนย์รับน้ำนมดิบที่ไม่เข้าร่วมโครงการอาหารนมเพื่อเด็กและเยาวชน
9	สหกรณ์ผู้เลี้ยงโคนมโคกก่อ จำกัด(สาขาบรปือ)	108.65	23 สหกรณ์โคนมปฏิรูปที่ดินหนองบัวลำภู 288.30
10	กลุ่มเกษตรกรก้าวน้ำขอนแก่น	305.83	24 สหกรณ์การเกษตรเมืองเลย 243.34
11	บ.พีทีโอฟาร์ม จำกัด	231.80	25 บจก.ซีทีเอฟ(ประเทศไทย) - ศูนย์รับน้ำนมดิบ 366.48
12	ศูนย์รวบรวมน้ำนมดิบ บริษัทกาฬสินธุ์แคร์รี่ฟูด กมลลาไสย	207.00	26 ศูนย์วิจัยสัตว์เคี้ยวเอื้องในเขตที่ราบสูงภูเรือ 365.71
13	สหกรณ์ผู้เลี้ยงโคนมมหาสารคาม(สาขา บรปือ)	181.63	
14	ศูนย์รวบรวมน้ำนมดิบ บริษัทกาฬสินธุ์แคร์รี่ฟูด (โพธิ์ชัย)	187.29	
15	กลุ่มเกษตรกรผู้เลี้ยงโคนมนาศรี-ดงเค็ง	345.44	

สรุป

- ค่าปริมาณของแข็งรวม (Total Solid/TS) ต่ำกว่า ๑๒.๒๕ % มี ๒ แห่ง
 - ๑. สหกรณ์การเกษตรเมืองเลย ๑๒.๐๖ %
 - ๒. ศูนย์รวบรวมนํ้านมดิบ บริษัทกาฬสินธุ์แดรี่ฟูด (กมลลาไสย) ๑๑.๙๒%
- ค่าเซลล์เม็ดเลือดขาว (Somatic Cell Count/SCC) เกิน ๕๐๐,๐๐๐ เซลล์/ลบ.ซม. มี ๐ แห่ง

มติที่ประชุม รับทราบ

๔.๒.๓ รายงานผลการดำเนินโครงการฟาร์มโคเนื้อสร้างอาชีพ

นายสด ศีวีรัมย์ นักวิชาการสัตวบาลปฏิบัติการ ได้แจ้งต่อที่ประชุมถึงเรื่องรายงานผลการดำเนินโครงการฟาร์มโคเนื้อสร้างอาชีพ ประจำเดือนมีนาคม ๒๕๖๖ โดยมีรายละเอียดดังต่อไปนี้

รายงานผลการดำเนินโครงการฟาร์มโคเนื้อสร้างอาชีพระยะที่ ๑

จังหวัด	จำนวนกลุ่ม	สมาชิก	แม่โคเนื้อที่จัดซื้อ (ตัว)	เงินทุน
ขอนแก่น	๑	๒๐	๑๐๐	๕,๐๐๐,๐๐๐
นครพนม	๑	๑๑	๕๕	๒,๗๕๐,๐๐๐
มุกดาหาร	๒	๓๑	๑๕๕	๗,๗๕๐,๐๐๐
รวม	๔	๖๒	๓๑๐	๑๕,๕๐๐,๐๐๐

จังหวัด	ลูกเกิดสะสม	เฉลี่ยลูก/แม่	การชำระเงินทุน (เงินต้น+ดอก) งวดที่ ๑ ปี ๒๕๖๒	การชำระเงินทุน (เงินต้น+ดอก) งวดที่ ๒ ปี ๒๕๖๓
ขอนแก่น	๑๘๗	๑.๘๗	๑,๓๕๐,๐๐๐	ขอขยายเวลา
นครพนม	๑๔๕	๒.๖	๗๔๒,๕๐๐	ขอขยายเวลา
มุกดาหาร	๒๕๓	๑.๖๓	๒,๐๗๗,๒๘๐	๒,๐๕๔,๔๔๕
รวม	๕๘๓	๑.๗๒	๔,๑๖๙,๗๘๐	๒,๐๕๔,๔๔๕

จังหวัด	เป้าหมายแต่ละงวด ชำระเงินทุน (เงินต้น+ดอกเบี้ย) (ต้น๒๕%+ดอกเบี้ย ๒%)	งวดที่ ๒	ร้อยละ	งวดที่ ๓	ร้อยละ	งวดที่ ๔	ร้อยละ
ขอนแก่น	๑,๒๕๐,๐๐๐ + ๑๐๐,๐๐๐ = ๑,๓๕๐,๐๐๐	๕๘๕,๐๐๐	๔๓	๗๐,๐๐๐	๕	-	
นครพนม	๖๘๗,๕๐๐ + ๕๕,๐๐๐ = ๗๔๒,๕๐๐	๗๔๒,๕๐๐	๑๐๐	๗๒๓,๙๘๔	๑๐๐	-	
มุกดาหาร	๑,๙๓๗,๕๐๐ + ๑๕๕,๐๐๐ = ๒,๐๙๒,๕๐๐	๒,๐๕๔,๔๔๕	๑๐๐	๒,๐๑๕,๒๒๘	๑๐๐	๒,๐๑๕,๒๒๘	๑๐๐
รวม	๓,๘๗๕,๐๐๐ + ๓๑๐,๐๐๐ = ๔,๑๘๕,๐๐๐	๓,๔๒๐,๐๐๐	๘๒	๒,๘๐๙,๒๑๒	๖๗	๒,๐๑๕,๒๒๘	๔๘

รายงานผลการดำเนินโครงการฟาร์มโคนเนื้อสร้างอาชีพระยะที่ ๒

จังหวัด	จำนวนกลุ่ม	สมาชิก (ราย)	จำนวนแม่โค เนื้อที่จัดซื้อ (ตัว)	เงินกู้ค่าแม่โค (บาท)	จำนวนโรงเรียน (หลัง)	แปลงหญ้า (ไร่)	เงินกู้ค่าโรงเรียน/แปลงหญ้า (บาท)	เงินกู้ทั้งสิ้น (บาท)
มหาสารคาม	๓	๓๐	๑๕๐	๖,๐๐๐,๐๐๐	๓๐	๙๐	๑,๕๐๐,๐๐๐	๗,๕๐๐,๐๐๐
ร้อยเอ็ด	๒๘	๒๘๐	๑,๔๐๐	๕๖,๐๐๐,๐๐๐	๒๘๐	๘๔๐	๑๔,๐๐๐,๐๐๐	๗๐,๐๐๐,๐๐๐
บึงกาฬ	๒	๒๐	๑๐๐	๔,๐๐๐,๐๐๐	๒๐	๖๐	๑,๐๐๐,๐๐๐	๕,๐๐๐,๐๐๐
อุดรธานี	๔	๔๐	๒๐๐	๘,๐๐๐,๐๐๐	๔๐	๑๒๐	๒,๐๐๐,๐๐๐	๑๐,๐๐๐,๐๐๐
หนองบัวลำภู	๑	๑๐	๕๐	๒,๐๐๐,๐๐๐	๑๐	๓๐	๕๐๐,๐๐๐	๒,๕๐๐,๐๐๐
หนองคาย	๒	๑๘	๑๐๐	๔,๐๐๐,๐๐๐	๒๐	๖๐	๑,๐๐๐,๐๐๐	๕,๐๐๐,๐๐๐
สกลนคร	๗	๗๐	๓๕๐	๑๔,๐๐๐,๐๐๐	๗๐	๒๑๐	๓,๕๐๐,๐๐๐	๑๗,๕๐๐,๐๐๐
นครพนม	๑๒	๑๒๐	๖๐๐	๒๔,๐๐๐,๐๐๐	๑๒๐	๓๖๐	๖,๐๐๐,๐๐๐	๓๐,๐๐๐,๐๐๐
มุกดาหาร	๒	๒๐	๑๐๐	๔,๐๐๐,๐๐๐	๒๐	๖๐	๑,๐๐๐,๐๐๐	๕,๐๐๐,๐๐๐
ขอนแก่น	๑๓	๑๓๐	๖๕๐	๒๖,๐๐๐,๐๐๐	๑๓๐	๓๙๐	๖,๕๐๐,๐๐๐	๓๒,๕๐๐,๐๐๐
เลย	๒	๒๐	๑๐๐	๔,๐๐๐,๐๐๐	๒๐	๖๐	๑,๐๐๐,๐๐๐	๕,๐๐๐,๐๐๐
กาฬสินธุ์	๑๘	๑๗๙	๘๙๕	๓๕,๘๐๐,๐๐๐	๑๗๙	๕๓๗	๘,๙๕๐,๐๐๐	๔๔,๗๕๐,๐๐๐
รวม	๙๔	๙๓๗	๔,๖๙๕	๑๘๗,๘๐๐,๐๐๐	๙๓๙	๒,๙๒๗	๕๖,๙๕๐,๐๐๐	๒๔๔,๗๕๐,๐๐๐

ผลการดำเนินโครงการฟาร์มโคนเนื้อสร้างอาชีพระยะที่ ๒

จังหวัด	แม่โคเนื้อ (ตัว)	แม่โค คิงเหลื่อ	ลูกเกิดรวมลูกติด			เฉลี่ย ลูก/แม่	ลูกโคคองเหลื่อ		
			ผู้	เมีย	รวม		ผู้	เมีย	รวม
มหาสารคาม	๑๕๐	๑๕๖	๗๖	๕๖	๑๓๒	๐.๘๘	๗๖	๘๖	๑๖๒
ร้อยเอ็ด	๑,๔๐๐	๑,๔๐๐	๙๐๕	๑,๗๗๐	๒,๖๗๕	๑.๙๑	๓๐๔	๖๙๕	๙๙๙
บึงกาฬ	๑๐๐	๙๑	๕๑	๕๙	๑๑๐	๑.๑๐	๗๔	๖๘	๑๔๒
อุดร	๒๐๐	๑๗๖	๑๘๙	๒๒๖	๔๑๕	๒.๐๗	๖๖	๘๐	๑๔๖
หนองบัวลำภู	๕๐	๕๐	๔๖	๖๑	๑๐๗	๒.๑๔	๙	๑๘	๒๗
หนองคาย	๑๐๐	๗๙	๗๘	๘๖	๑๖๔	๑.๖๔	๔๕	๔๙	๙๔
สกลนคร	๓๕๐	๑๓๐	๒๙๖	๒๒๒	๕๑๘	๑.๔๘	๓๗	๙๐	๑๒๗
นครพนม	๖๐๐		๔๐๘	๔๙๑	๘๙๙	๑.๔๙			
มุกดาหาร	๑๐๐	๖๙	๗๓	๖๕	๑๓๘	๑.๓๘	๓๔	๓๙	๗๓
ขอนแก่น	๖๕๐	๒๗๗	๓๖๙	๓๘๒	๗๕๑	๑.๑๕	๑๔๑	๑๙๗	๓๓๘
เลย	๑๐๐	๔๕	๔๓	๕๐	๙๓	๐.๙๓	๑๔	๔๑	๕๕
กาฬสินธุ์	๘๙๕	๖๔๔	๔๒๓	๓๖๘	๗๙๑	๐.๘๘	๒๙๑	๖๘๔	๙๗๕
รวม	๔,๖๙๕	๑,๕๖๑	๒,๙๒๒	๓,๘๐๙	๖,๘๐๒	๑.๔๔	๗๑๑	๑,๒๖๖	๑,๙๗๗

จังหวัด	กลุ่ม	เงินกู้	การชำระหนี้เงินกู้				
			งวดที่ ๑ ปี ๒๕๖๔	เป้า ๑๐%	งวดที่ ๒ ปีที่ ๒๕๖๕	เป้า ๒๕%	ปีที่ ๒๕๖๖
มหาสารคาม	๓	๗,๕๐๐,๐๐๐	๑,๓๘๒,๕๐๐	๑๘.	๘๐๕,๕๐๐	๑๑	
ร้อยเอ็ด	๒๘	๗๐,๐๐๐,๐๐๐	๑๕,๓๔๔,๐๙๔	๒๒	๕,๕๙๙,๓๕๔	๘	
บึงกาฬ	๒	๕,๐๐๐,๐๐๐	๑,๑๒๕,๐๐๐	๒๓	๓๔๙,๐๔๗	๗	
อุดร	๔	๑๐,๐๐๐,๐๐๐	๑,๕๕๖,๙๒๐	๑๖	๘๐๕,๕๐๐	๘	

จังหวัด	กลุ่ม	เงินกู้	การชำระหนี้เงินกู้				
			งวดที่ ๑ ปี ๒๕๖๔	เป้า ๑๐%	งวดที่ ๒ ปีที่ ๒๕๖๕	เป้า ๒๕%	ปีที่ ๒๕๖๖
หนองบัวลำภู	๑	๒,๕๐๐,๐๐๐	๔๖๗,๐๐๐	๑๙	๓๙๑,๑๗๐	๑๖	
หนองคาย	๒	๕,๐๐๐,๐๐๐	๑,๖๒๕,๐๐๐	๓๓	๕๙๐,๐๐๐	๑๒	
สกลนคร	๗	๑๗,๕๐๐,๐๐๐	๙๗๕,๕๐๐	๖	๔๒๙,๐๐๐	๒	
นครพนม	๑๒	๓๐,๐๐๐,๐๐๐	๔,๕๑๕,๐๐๐	๑๕	๒,๓๖๓,๐๐๐	๘	
มุกดาหาร	๒	๕,๐๐๐,๐๐๐	๓๑๒,๗๔๐	๖	-	-	
ขอนแก่น	๑๓	๓๒,๕๐๐,๐๐๐	๑,๔๘๐,๕๐๐	๕	๕๑๐,๐๐๐	๒	
เลย	๒	๕,๐๐๐,๐๐๐	๖๘๗,๕๐๐	๑๔	๓๙๐,๐๐๐	๘	
กาฬสินธุ์	๑๘	๔๕,๐๐๐,๐๐๐	๖,๖๐๘,๔๐๐	๑๕	๖,๒๑๗,๕๐๐	๑๔	
รวม	๙๔	๒๓๔,๗๕๐,๐๐๐	๓๖,๒๙๗,๖๕๔	๑๕	๑๘,๙๐๘,๕๗๑	๘	

ผลการชำระหนี้

ลำดับจังหวัด	จังหวัด (๑)	กลุ่ม (๒)	จำนวนเงินกู้ที่ได้รับ (๓)	จำนวนเงินที่ต้องชำระหนี้ งวดที่ ๑+๒ (๓๕%) ภายใน ๓๑ ส.ค. ๖๕ (๔)	จำนวนเงินที่ชำระแล้วทั้งหมด (บาท)			เป้า ๓๕% (๓๐)=(๗/๓)*๑๐๐
					งวดที่ ๑ (๕)	งวดที่ ๒ (๖)	รวม (๗)	
๑	หนองบัวลำภู	๑	๒,๕๐๐,๐๐๐	๘๗๕,๐๐๐	๕๐๑,๖๘๔	๓๙๑,๑๗๐	๘๙๒,๘๕๔	๓๕.๗๑
๒	บึงกาฬ	๒	๕,๐๐๐,๐๐๐	๑,๗๕๐,๐๐๐	๑,๑๒๖,๐๘๘	๓๔๙,๐๔๗	๑,๔๗๕,๑๓๕	๒๙.๕๐
๓	หนองคาย	๒	๕,๐๐๐,๐๐๐	๑,๗๕๐,๐๐๐	๑,๖๒๕,๐๐๐	๕๙๐,๐๐๐	๒,๒๑๕,๐๐๐	๔๔.๓๐
๔	เลย	๒	๕,๐๐๐,๐๐๐	๑,๗๕๐,๐๐๐	๖๒๕,๐๐๐	๓๙๐,๐๐๐	๑,๐๑๕,๐๐๐	๒๐.๓๐
๕	มุกดาหาร	๒	๕,๐๐๐,๐๐๐	๑,๗๕๐,๐๐๐	๓๑๒,๗๔๐	-	๓๑๒,๗๔๐	๖.๒๕
๖	มหาสารคาม	๓	๗,๕๐๐,๐๐๐	๒,๖๒๕,๐๐๐	๑,๓๘๒,๕๐๐	๘๐๕,๕๐๐	๒,๑๘๘,๐๐๐	๒๙.๑๗
๗	อุดรธานี	๔	๑๐,๐๐๐,๐๐๐	๓,๕๐๐,๐๐๐	๑,๙๘๔,๕๔๔	๑,๒๖๔,๐๐๐	๓,๒๔๘,๕๔๔	๓๒.๔๙
๘	สกลนคร	๗	๑๗,๕๐๐,๐๐๐	๖,๑๒๕,๐๐๐	๑,๐๒๓,๗๔๑	๔๒๙,๐๐๐	๑,๔๕๒,๗๔๑	๘.๓๐
๙	นครพนม	๑๒	๓๐,๐๐๐,๐๐๐	๑๐,๕๐๐,๐๐๐	๔,๕๑๕,๐๐๐	๒,๓๖๓,๐๐๐	๖,๘๗๘,๐๐๐	๒๒.๙๓
๑๐	ขอนแก่น	๑๓	๓๒,๕๐๐,๐๐๐	๑๑,๓๗๕,๐๐๐	๒,๐๔๘,๔๓๖	๕๑๐,๐๐๐	๒,๕๕๘,๔๓๖	๗.๘๗
๑๑	กาฬสินธุ์	๑๘	๔๕,๐๐๐,๐๐๐	๑๕,๖๖๒,๕๐๐	๖,๖๐๘,๔๐๐	๖,๒๑๗,๕๐๐	๑๒,๘๒๕,๙๐๐	๒๘.๖๖
๑๒	ร้อยเอ็ด	๒๘	๗๐,๐๐๐,๐๐๐	๒๔,๕๐๐,๐๐๐	๑๔,๐๗๓,๕๐๐	๕,๕๙๙,๓๕๔	๑๙,๖๗๒,๘๕๔	๒๘.๑๐
	รวม	๙๔	๒๓๔,๗๕๐,๐๐๐	๘๒,๑๖๒,๕๐๐	๓๓,๘๔๒,๐๙๐	๑๗,๖๔๔,๕๗๑	๕๑,๔๘๖,๖๖๑	๒๓.๓๒

ผลการคัดเลือกเครือข่ายเกษตรกรปราดเปรื่อง (Smart Farmer) ระดับเขต ประจำปีงบประมาณ พ.ศ.๒๕๖๖

ผลการคัดเลือก	ชื่อเครือข่าย	ที่อยู่เครือข่าย	หมายเหตุ
ดีเด่นอันดับที่ ๑	นายธนูศร ปัญญาสาร	๑๙๗ หมู่ที่ ๒ ตำบลบ้านเสี้ยว อำเภอนาหว้า จังหวัดนครพนม	จุดเด่น -การนำเสนอ -ตรงตามเกณฑ์
ดีเด่นอันดับที่ ๒	นายอมร เนินพลอย	๑๙๐ หมู่ที่ ๕ ตำบลหนองโก อำเภอบรบือ จังหวัดมหาสารคาม	
ดีเด่นอันดับที่ ๓	นายอาทิตย์ สุระพงศ์	๗๙ หมู่ที่ ๓ ตำบลด่านช้าง อำเภอนากลาง จังหวัดหนองบัวลำภู	

การเข้าร่วมประชุม

- เข้าร่วมประชุมพิจารณาคัดเลือกเครือข่ายเกษตรกรปราดเปรื่อง (Smart Farmer) ระดับเขต ประจำปีงบประมาณ พ.ศ.๒๕๖๖

- วันที่ ๑๓-๑๔ มีนาคม ๒๕๖๖ ออกติดตามตรวจเยี่ยมเครือข่ายสัตว์พันธุ์ดีกรมปศุสัตว์ ในพื้นที่จังหวัดหนองบัวลำภู และจังหวัดเลย

มติที่ประชุม รับทราบ

๔.๓ ส่วนยุทธศาสตร์และสารสนเทศการปศุสัตว์

๔.๓.๑ รายงานผลการปฏิบัติงานประจำเดือนมีนาคม ๒๕๖๖

นางภรภัทร์ ลวดเหลา นักวิเคราะห์นโยบายและแผนปฏิบัติการ กล่าวต่อที่ประชุมถึงเรื่องรายงานผลการปฏิบัติงานประจำเดือนมีนาคม ๒๕๖๖ โดยมีรายละเอียดดังนี้

การประชุมติดตามความก้าวหน้าการดำเนินงานตามแผนการตรวจราชการฯ ครั้งที่ ๑/๒๕๖๖

- วันที่ ๒๘ มีนาคม ๒๕๖๖ การประชุมติดตามความก้าวหน้าการดำเนินงานตามแผนการตรวจราชการฯ ครั้งที่ ๑/๒๕๖๖ ณ สำนักงานปศุสัตว์จังหวัดนครพนม

โครงการตามแผนการตรวจราชการของผู้ตรวจราชการกระทรวงเกษตรและสหกรณ์ ประจำปีงบประมาณ พ.ศ. ๒๕๖๖

ประเด็นการตรวจราชการ	โครงการ/กิจกรรม	หน่วยงานส่วนกลางที่รับผิดชอบ	สนง.ปศข.ที่รับผิดชอบโครงการปี ๒๕๖๖	หมายเหตุ
การตรวจราชการตามนโยบายกระทรวงเกษตรและสหกรณ์				
๑.๑ การผลิตพันธุ์พืช พันธุ์สัตว์ ได้มาตรฐานให้เพียงพอ	โครงการพัฒนาศักยภาพกระบวนการผลิตสินค้าเกษตร - กิจกรรมพัฒนาการผลิตปศุสัตว์	สทป.	สนง.ปศข ๓	
๑.๒ การป้องกันโรคระบาดทั้งในพืชและสัตว์	ผลผลิตพัฒนาศักยภาพการปศุสัตว์ - กิจกรรมพัฒนาสุขภาพสัตว์ - กิจกรรมจัดสวัสดิภาพสัตว์	สคป. กสป.	สนง.ปศข ๑ สนง.ปศข ๑	ได้รับ นส./แจ้ง ส่วนสุขภาพ
๑.๓ การลดต้นทุนการผลิต	โครงการระบบส่งเสริมเกษตรแบบแปลงใหญ่ - กิจกรรมการเลี้ยงสัตว์แบบแปลงใหญ่	กสส.	สนง.ปศข ๒	
๑.๔ คุณภาพมาตรฐานในการรับรองสินค้าเกษตร	โครงการยกระดับมาตรฐานสินค้าเกษตร - กิจกรรมตรวจสอบรับรองคุณภาพสินค้าปศุสัตว์ - กิจกรรมพัฒนาและส่งเสริมอุตสาหกรรมอาหารฮาลาล	สทส.	สนง.ปศข ๗	ได้รับ นส./แจ้ง ส่วนมาตรฐาน
		สพส.	สนง.ปศข ๗	
	- กิจกรรมอาหารนมสำหรับเด็กและเยาวชน	สทป.	สนง.ปศข ๔	
	โครงการพัฒนาเกษตรกรยั่งยืน - กิจกรรมส่งเสริมปศุสัตว์อินทรีย์	สทส.	สนง.ปศข ๕	
๑.๕ ส่งเสริมอาชีพด้านพืช ปศุสัตว์ และประมง	โครงการพัฒนาเกษตรกรยั่งยืน - กิจกรรมส่งเสริมเกษตรกรทฤษฎีใหม่	กพท.	สนง.ปศข ๕	
๑.๖ การพัฒนาเกษตรกรเข้าสู่ Smart Farmer	โครงการพัฒนาเกษตรกรปราดเปรื่อง (Smart Farmer) - กิจกรรมสร้างเกษตรกรปราดเปรื่อง	กสส. กผส.	สนง.ปศข ๖	
๑.๗ ศูนย์เรียนรู้การเพิ่มประสิทธิภาพการผลิตสินค้าเกษตร (ศพก.)	โครงการศูนย์เรียนรู้การเพิ่มประสิทธิภาพการผลิตสินค้าเกษตร - กิจกรรมพัฒนาศูนย์เรียนรู้การเพิ่มประสิทธิภาพการผลิตสินค้าเกษตร	กสส. กผส.	สนง.ปศข ๘	นส.เข้า ๓ เม.ย.๖๖

ประเด็นการตรวจราชการ	โครงการ/กิจกรรม	หน่วยงาน ส่วนกลาง ที่รับผิดชอบ	สนง.ปศข.ที่รับผิดชอบโครงการ ปี ๒๕๖๖	หมายเหตุ
๒. การตรวจราชการแบบบูรณาการ ประจำปีงบประมาณ พ.ศ. ๒๕๖๖				
การตรวจราชการแบบบูรณาการ ประจำปีงบประมาณ พ.ศ. ๒๕๖๖ ร่วมกับผู้ตรวจราชการสำนักนายกรัฐมนตรี	โครงการสัตว์ปลอดโรค คนปลอดภัยจากโรคพิษสุนัขบ้า ตามพระปณิธาน ศาสตราจารย์ ดร.สมเด็จเจ้าฟ้าฯ กรมพระศรีสวางควัฒน วรขัตติยราชนารี	สคป.	สนง.ปศข ๙	
กิจกรรมสนับสนุนโครงการอื่นเนื่องมาจากพระราชดำริ และโครงการธนาคารโค-กระบือ ไม่อยู่ในแผนการตรวจราชการปี ๒๕๖๖				

กรอบตัวชี้วัดรายบุคคล สำหรับการประเมินผลการปฏิบัติราชการ ประจำปีงบประมาณ พ.ศ. ๒๕๖๖

ตัวชี้วัดปศุสัตว์เขต

ตัวชี้วัดที่	ตัวชี้วัด	น้ำหนัก	ผู้รับผิดชอบ
๑	ด้านงบประมาณ	๑๐	กค.
๒	การพัฒนาบุคลากร	๑๐	กกจ.
๓	ด้านสุขภาพสัตว์	๑๐	สคป.
๔	ด้านมาตรฐานสินค้าปศุสัตว์	๑๐	สพส.
๕	ด้านผลิตสัตว์และส่งเสริมการปศุสัตว์	๑๐	กสส. สพพ.
๖	งานตามนโยบายกรมปศุสัตว์	๒๕	กผง.
๗	การสร้างความรู้	๕	สสท.
๘	ด้านสารสนเทศ	๕	ศทส.
๙	ผู้ตรวจราชการกรมปศุสัตว์	๑๕	กกจ.

ตัวชี้วัด	ผลดำเนินการ
๑.การพัฒนาผู้ได้บังคับบัญชา รอบที่ ๑/๒๕๖๖ (IDP) (ร้อยละ ๑๐)	รายงานการเว็บไซต์หน่วยงาน (๙/๓/๖๖)
๒.ด้านนโยบายกรมปศุสัตว์ (ร้อยละ ๒๕) ๓.๑) ระดับความสำเร็จในการขับเคลื่อนยุทธศาสตร์รายชนิดสัตว์ระดับเขต (ร้อยละ ๑๐) ๓.๒) ร้อยละความสำเร็จของปริมาณผลผลิตที่ปศุสัตว์จังหวัดในพื้นที่รับผิดชอบของปศุสัตว์เขตทำได้ จจริงเปรียบเทียบกับเป้าหมายผลผลิตที่สำนักงานปศุสัตว์จังหวัดได้รับตามเอกสารงบประมาณรายจ่าย ประจำปีงบประมาณ พ.ศ. ๒๕๖๖ (ร้อยละ ๑๐) ๓.๓) ร้อยละความสำเร็จของปริมาณผลผลิตที่ปศุสัตว์เขตทำได้จริงเปรียบเทียบกับเป้าหมายผลผลิต ที่สำนักงานปศุสัตว์เขตได้รับมอบหมาย ประจำปีงบประมาณ พ.ศ. ๒๕๖๖ (ร้อยละ ๕)	๓.๑) รายงานผล กผง. เมล : ๓๑/๓/๖๖ ไปรษณีย์ ๓ เม.ย.๖๖ ๓.๒) รายงานผล กผง. เมล /ไปรษณีย์ ๓ เม.ย.๖๖ ๓.๓) รายงานผล กผง. เมล /ไปรษณีย์ ๓ เม.ย.๖๖

ตัวชี้วัด	ผลดำเนินการ
๓.ระดับความสำเร็จในการกำกับปศุสัตว์จังหวัดในสังกัด ให้ดำเนินการผลิตและเผยแพร่สื่อ ประชาสัมพันธ์สร้างความรับรู้ความเข้าใจแก่ประชาชน (ร้อยละ ๕)	๓๑ มี.ค.๖๖ (สสท)
๔. การปรับปรุงฐานข้อมูลทะเบียนเกษตรกรผู้เลี้ยงสัตว์ (ร้อยละ ๕)	สนง.ปศจ. ทั้ง ๑๒ จว. ดำเนินการได้ (e-O)
๕. ร้อยละความสำเร็จในการทำหน้าที่ผู้ตรวจราชการกรมปศุสัตว์ (ร้อยละ ๑๕)	อยู่ระหว่างดำเนินการด้านเอกสาร

ผลดำเนินงานตามตัวชี้วัดในการกำกับของส่วนยุทธศาสตร์และสารสนเทศการปศุสัตว์

ตัวชี้วัด	ผลดำเนินการ
๑.การพัฒนาผู้ได้บังคับบัญชา รอบที่ ๑/๒๕๖๖ (IDP)	รายงานการเว็บไซต์หน่วยงาน (๙/๓/๖๖)
๒.ด้านนโยบายกรมปศุสัตว์ (ร้อยละ ๒๕) ๓.๑) ระดับความสำเร็จในการขับเคลื่อนยุทธศาสตร์รายชนิดสัตว์ระดับเขต (ร้อยละ ๑๐) ๓.๒) ร้อยละความสำเร็จของปริมาณผลผลิตที่ปศุสัตว์จังหวัดในพื้นที่รับผิดชอบของปศุสัตว์เขตทำได้ จจริงเปรียบเทียบกับเป้าหมายผลผลิตที่สำนักงานปศุสัตว์จังหวัดได้รับตามเอกสารงบประมาณรายจ่าย ประจำปีงบประมาณ พ.ศ. ๒๕๖๖ (ร้อยละ ๑๐) ๓.๓) ร้อยละความสำเร็จของปริมาณผลผลิตที่ปศุสัตว์เขตทำได้จริงเปรียบเทียบกับเป้าหมายผลผลิต ที่สำนักงานปศุสัตว์เขตได้รับมอบหมายประจำปีงบประมาณ พ.ศ. ๒๕๖๖ (ร้อยละ ๕)	๓.๑) รายงานผล กพง. เมล : ๓๑/๓/๖๖ ไปรษณีย์ ๓ เม.ย.๖๖ ๓.๒, ๓.๓) รายงานผล กพง. เมล / ไปรษณีย์ ๓ เม.ย.๖๖
๓.ระดับความสำเร็จในการกำกับปศุสัตว์จังหวัดในสังกัด ให้ดำเนินการผลิตและเผยแพร่สื่อประชาสัมพันธ์สร้างความรับรู้ความเข้าใจแก่ประชาชน	

มติที่ประชุม รับทราบ

๔.๓.๒ รายงานการเผยแพร่ข้อมูลข่าวสารผ่านเว็บไซต์ ส่วน/ฝ่าย ของสำนักงานปศุสัตว์เขต ๔

นายบรรจง มุลตรีดี เจ้าหน้าที่ระบบงานคอมพิวเตอร์ กล่าวต่อที่ประชุมถึงเรื่องรายงานการเผยแพร่ข้อมูลข่าวสารผ่านเว็บไซต์ ส่วน/ฝ่าย ของสำนักงานปศุสัตว์เขต ๔ โดยมีรายละเอียดดังนี้

รายงานการเผยแพร่ข้อมูลข่าวสารผ่านเว็บไซต์ ส่วน/ฝ่าย ของสำนักงานปศุสัตว์เขต ๔

เดือน	ช่องทางเผยแพร่			
	website	facebook	line	tiktok
ตุลาคม ๖๕	๑๖	๑๖	๑๖	
พฤศจิกายน ๖๕	๓๘	๓๘	๓๘	
ธันวาคม ๖๕	๓๙	๓๙	๓๙	๒
มกราคม ๖๖	๒๓	๒๓	๒๓	
กุมภาพันธ์ ๖๖	๓๔	๓๔	๓๔	
มีนาคม ๖๖	๓๘	๓๘	๓๘	
รวม	๑๘๘	๑๘๘	๑๘๘	๒

ข้อมูล ณ วันที่ ๓๑ มีนาคม ๒๕๖๖

Zoom Meeting

- ประจำเดือนมีนาคม ๒๕๖๖ จำนวน ๖ ครั้ง

มติที่ประชุม รับทราบ

๔.๔ ส่วนสุขภาพสัตว์

๔.๔.๑ สถานการณ์โรคระบาดสัตว์

นายมานอชญา บุญรอด นายสัตวแพทย์ชำนาญการพิเศษ ได้แจ้งต่อที่ประชุมถึงเรื่อง สถานการณ์โรคระบาดสัตว์ ประจำเดือนมีนาคม ๒๕๖๖ โดยมีรายละเอียดดังต่อไปนี้

สรุปภาวะโรคระบาดสัตว์ ประจำเดือนมีนาคม ๒๕๖๖

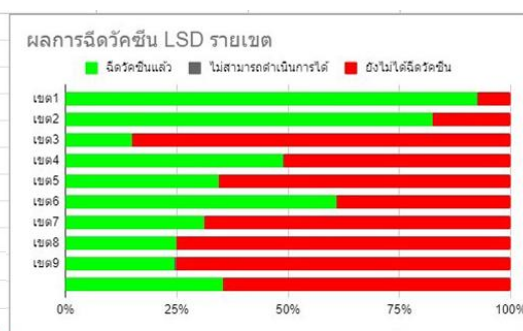
- โรคพิษสุนัขบ้า (เกิดโรค ๗ จุด)
 ๑. เกิดที่จังหวัดกาฬสินธุ์ จำนวน ๓ จุด
 ๒. เกิดที่จังหวัดเลย จำนวน ๑ จุด
 ๓. เกิดที่จังหวัดมหาสารคาม จำนวน ๑ จุด
 ๔. เกิดที่จังหวัดหนองบัวลำภู จำนวน ๑ จุด
 ๕. เกิดที่จังหวัดมุกดาหาร จำนวน ๑ จุด
- โรคล้มปัสกีน (เกิดโรค ๒๓ จุด)
 ๑. เกิดที่จังหวัดร้อยเอ็ด จำนวน ๒๓ จุด
 - อำเภออาจสามารถ จำนวน ๓ จุด
 - อำเภอเกษตรวิสัย จำนวน ๑๕ จุด
 - อำเภอเมือง จำนวน ๑ จุด
 - อำเภอหนองพอก จำนวน ๑ จุด
 - อำเภอเมืองสรวง จำนวน ๒ จุด
 - อำเภอธวัชบุรี จำนวน ๑ จุด
- สัตว์ปีกป่วยตายผิดปกติ (เกิดโรค ๔ จุด)
 ๑. เกิดที่จังหวัดสกลนคร จำนวน ๑ จุด
 ๒. เกิดที่จังหวัดนครพนม จำนวน ๓ จุด
- โรคเฮโมราจิกเซพติซีเมีย (เกิดโรค ๑ จุด)
 ๑. เกิดที่จังหวัดนครพนม จำนวน ๑ จุด

มติที่ประชุม รับทราบ

๔.๔.๒ รายงานผลการปฏิบัติงานประจำเดือนมีนาคม ๒๕๖๖

นายมานะศักดิ์ สุดจริง นายสัตวแพทย์ชำนาญการ ได้แจ้งต่อที่ประชุมถึงเรื่องรายงานการฉีดวัคซีน LSD ๖.๓ M (MEVAC) ของสำนักงานปศุสัตว์เขต ๔ โดยมีรายละเอียดดังต่อไปนี้

เขต	ฉีดวัคซีนแล้ว	ไม่สามารถดำเนินการได้	ยังไม่ฉีดวัคซีน	
เขต1	293713	183	23,504	317,400
เขต2	102937	70	21,993	125,000
เขต3	340511	180	1,944,109	2,284,800
เขต4	665431	991	694,678	1,361,100
เขต5	155629	17	295,054	450,700
เขต6	271404	13	173,683	445,100
เขต7	201531	43	445,626	647,200
เขต8	76388	44	230,768	307,200
เขต9	31968	615	97,517	130,100
	2139512		3,926,932	



ข้อมูล ณ วันที่ 3 เมษายน 2566

จังหวัด	ฉีดวัคซีนแล้ว	ไม่สามารถดำเนินการได้	ยังไม่ได้ฉีดวัคซีน	ยังไม่ได้รับวัคซีน
กาฬสินธุ์	25112	0	68,088	#N/A
ขอนแก่น	127764	0	60,036	#N/A
ร้อยเอ็ด	122330	0	62,270	#N/A
สกลนคร	108613	0	101,187	#N/A
นครพนม	52717	652	85,331	#N/A
อุดรธานี	57976	0	90,724	#N/A
เลย	25225	0	11,875	#N/A
มหาสารคาม	72193	0	104,507	#N/A
มุกดาหาร	38556	69	29,275	#N/A
บึงกาฬ	8750	0	22,950	#N/A
หนองคาย	13030	270	30,400	#N/A
หนองบัวลำภู	13165	0	28,035	#N/A



ผลการฉีดวัคซีน LSD เขต 4



มติที่ประชุม รับทราบ

๔.๕ ส่วนมาตรฐานการปศุสัตว์

๔.๕.๑ รายงานผลการปฏิบัติราชการของกิจกรรมต่างๆ

นางเกศวดี โคตรภูเวียง นายสัตวแพทย์ชำนาญการพิเศษ กล่าวต่อที่ประชุมถึงเรื่องรายงานผลการปฏิบัติราชการประจำเดือนมีนาคม ๒๕๖๖ โดยมีรายละเอียดดังต่อไปนี้

อบรมหลักสูตร “การปฏิบัติทางการเกษตรที่ดีด้านปศุสัตว์ สำหรับผู้ประกอบการฟาร์มเลี้ยงสัตว์”

ลำดับ	วัน/เดือน/ปี	การปฏิบัติงาน	จำนวน
๑	๘ มีนาคม ๒๕๖๖	ณ ห้องประชุมศูนย์วิจัยและบำรุงพันธุ์สัตว์ท่าพระ อำเภอเมืองฯ จังหวัดขอนแก่น (โคเนื้อ)	๑๕ ราย

- วันที่ ๘ มีนาคม ๒๕๖๖ อบรมหลักสูตร “การปฏิบัติทางการเกษตรที่ดีด้านการปศุสัตว์ สำหรับผู้ประกอบการฟาร์มโคเนื้อ” ณ ห้องประชุมศูนย์วิจัยและบำรุงพันธุ์สัตว์ท่าพระ อำเภอเมือง จังหวัดขอนแก่น โดยสำนักงานปศุสัตว์เขต ๔ เป็นวิทยากร จำนวนผู้เข้าร่วมอบรมฯ จำนวนทั้งสิ้น ๑๕ ราย

สรุปผลการพิจารณาการรับรองการปฏิบัติทางการเกษตรที่ดีสำหรับฟาร์มเลี้ยงสัตว์ ประจำเดือนมีนาคม ๒๕๖๖

ผลการพิจารณาประจำเดือนมีนาคม ๒๕๖๖ มีการรับรองใหม่ จำนวน ๑๖ ฟาร์ม, ต่ออายุ จำนวน ๔๑ ฟาร์ม และยกเลิก จำนวน ๐ ฟาร์ม รวมทั้งสิ้น ๕๗ ฟาร์ม

ครั้งที่อนุมัติ	วันที่อนุมัติ	ชนิดสัตว์	จำนวนฟาร์มที่ขอรับรอง			ผ่านการพิจารณา	ไม่ผ่านการพิจารณา
			ฟาร์มใหม่	ฟาร์มต่ออายุ	ฟาร์มยกเลิก		
๕/๒๕๖๖	๓ มีนาคม ๒๕๖๖	สุกร	๔	๑๑	๐	๑๕	๐
		ไก่ไข่	๐	๑๕	๐	๑๕	๐
		ไก่เนื้อ	๐	๑	๐	๑	๐
		รวม	๔	๒๗	๐	๓๑	๐
๖/๒๕๖๖	๒๔ มีนาคม ๒๕๖๖	โคเนื้อ	๑	๓	๐	๔	๐
		โคนม	๐	๓	๐	๓	๐
		ไก่ไข่	๐	๑	๐	๑	๐
		สุกร	๓	๑	๐	๔	๐
		รวม	๔	๘	๐	๑๒	๐
๗/๒๕๖๖	๓๑ มีนาคม ๒๕๖๖	สุกร	๘	๕	๐	๑๓	๐
		ไก่เนื้อ	๐	๑	๐	๑	๐
		รวม	๘	๖	๐	๑๔	๐

อบรม/ประชุม

ลำดับ	วัน/เดือน/ปี	การปฏิบัติงาน	ผ่านระบบ
๑	๑๖ มีนาคม ๒๕๖๖	-ประชุมติดตามผลการปฏิบัติงานตัวชี้วัดด้านมาตรฐานสินค้าปศุสัตว์ ไตรมาส ๒ การประเมินครั้งที่ ๑/๒๕๖๖ และกำกับติดตามงานกิจกรรมและโครงการต่างๆ ด้านมาตรฐานสินค้าปศุสัตว์ โดยมีเจ้าหน้าที่จากสำนักงานปศุสัตว์จังหวัดทุกจังหวัดในพื้นที่เขต ๔ เข้าร่วมประชุม	ผ่านระบบ Zoom
๒	๒๐ มีนาคม ๒๕๖๖	-เข้าร่วมประชุมติดตามผลการดำเนินงานด้านโรงฆ่าสัตว์ ประจำไตรมาสที่ ๒ ปีงบประมาณ ๒๕๖๖ เพื่อติดตามผลการดำเนินงานตามแผนงานและกิจกรรมต่างๆ ของสำนักงานปศุสัตว์เขตและสำนักงานปศุสัตว์จังหวัด จัดโดย สพส.	ผ่านระบบ Zoom

- วันที่ ๑๖ มีนาคม ๒๕๖๖ เวลา เวลา๑๓.๓๐-๑๖.๓๐ น. ณ ห้องประชุม ๒ สำนักงานปศุสัตว์เขต ๔ ประชุมติดตามผลการปฏิบัติงานตัวชี้วัดด้านมาตรฐานสินค้าปศุสัตว์ ไตรมาส ๒ การประเมินครั้งที่ ๑/๒๕๖๖ และกำกับติดตามงานกิจกรรมและโครงการต่างๆ ด้านมาตรฐานสินค้าปศุสัตว์ โดยมีเจ้าหน้าที่จากสำนักงานปศุสัตว์จังหวัดทุกจังหวัดในพื้นที่เขต ๔ เข้าร่วมประชุมเพื่อร่วมชี้แจงผลการดำเนินงานและรับทราบแนวทางการปฏิบัติเพื่อให้บรรลุตามเป้าหมายที่กรมปศุสัตว์กำหนด

- วันที่ ๒๐ มีนาคม ๒๕๖๖ เวลา ๐๙.๐๐-๑๒.๐๐ น. เข้าร่วมประชุมติดตามผลการดำเนินงานด้านโรงฆ่าสัตว์ ประจำไตรมาสที่ ๒ ปีงบประมาณ ๒๕๖๖ จัดโดย สำนักพัฒนาระบบและรับรองมาตรฐานสินค้าปศุสัตว์ ผ่านการประชุมทางไกลเครือข่ายอินเทอร์เน็ต (ZOOM) เพื่อติดตามผลการดำเนินงานตามแผนงานและกิจกรรมต่างๆ ของสำนักงานปศุสัตว์เขตและสำนักงานปศุสัตว์จังหวัด

ตรวจรับรองใหม่/ต่ออายุ/ติดตาม/อบรม ปศุสัตว์อินทรีย์

ลำดับ	วัน/เดือน/ปี	การปฏิบัติงาน	จังหวัด
๑	๒๓ มีนาคม ๒๕๖๖	- ร่วมเป็นวิทยากรอบรมเกษตรกร โครงการส่งเสริมการทำปศุสัตว์อินทรีย์ ณ ศูนย์เรียนรู้การเพิ่มประสิทธิภาพการผลิตสินค้าเกษตร (ศพก.) ตำบลกุดหว้า อำเภอกุฉินารายณ์ จังหวัดกาฬสินธุ์	กาฬสินธุ์

- วันที่ ๒๓ มีนาคม ๒๕๖๖ ร่วมเป็นวิทยากรอบรมเกษตรกร โครงการส่งเสริมการทำปศุสัตว์อินทรีย์ ณ ศูนย์เรียนรู้การเพิ่มประสิทธิภาพการผลิตสินค้าเกษตร (ศพก.) ตำบลกุดหว้า อำเภอกุฉินารายณ์ จังหวัดกาฬสินธุ์ จำนวน ๒๐ ราย

ตรวจรับรองใหม่/ต่ออายุ/ติดตามการปฏิบัติที่ดี (GMP) ศูนย์รวบรวมนํ้านมดิบ

ลำดับ	วัน/เดือน/ปี	การปฏิบัติงาน	จังหวัด
๑	๑๔ มีนาคม ๒๕๖๖	- ตรวจติดตามศูนย์รวบรวมนํ้านมดิบน้ำพอง จำกัด ๒๖๑ ม.๓ ต.น้ำพอง อ.น้ำพอง จ.ขอนแก่น	ขอนแก่น
๒	๑๕ มีนาคม ๒๕๖๖	- ตรวจติดตามศูนย์รวบรวมนํ้านมดิบกระนวน ๑๖๖ ม.๖ ต.ห้วยยาง อ.กระนวน จ.ขอนแก่น	ขอนแก่น
๓	๒๑ มีนาคม ๒๕๖๖	- ตรวจติดตามศูนย์รวบรวมนํ้านมดิบศรีธาตุ ๒๕๐ ม.๑ ต.หัวนาคำ อ.ศรีธาตุ จ.อุดรธานี	อุดรธานี

- วันที่ ๑๔ มีนาคม ๒๕๖๖ ตรวจติดตาม (GMP) ศูนย์รวบรวมนํ้านมดิบ ณ ศูนย์รวบรวมนํ้านมดิบน้ำพอง จำกัด เลขที่ ๒๖๑ หมู่ ๓ ตำบลน้ำพอง อำเภอน้ำพอง จังหวัดขอนแก่น

- วันที่ ๑๕ มีนาคม ๒๕๖๖ ตรวจติดตาม (GMP) ศูนย์รวบรวมนํ้านมดิบ ณ ศูนย์รวบรวมนํ้านมดิบกระนวน เลขที่ ๑๖๖ หมู่ ๖ ตำบลห้วยยาง อำเภอกนวน จังหวัดขอนแก่น

- วันที่ ๒๑ มีนาคม ๒๕๖๖ ตรวจติดตาม (GMP) ศูนย์รวบรวมนํ้านมดิบ ณ ศูนย์รวบรวมนํ้านมดิบศรีธาตุ เลขที่ ๒๕๐ หมู่ ๑ ตำบลหัวนาคำ อำเภศรีธาตุ จังหวัดอุดรธานี

ตรวจรับรองใหม่/ต่ออายุ/ติดตาม เนื้อสัตว์อนามัย

ลำดับ	วัน/เดือน/ปี	การปฏิบัติงาน	จังหวัด
๑	๑๓ มีนาคม ๒๕๖๖	- ตรวจติดตามการแก้ไขข้อบกพร่องโครงการเนื้อสัตว์อนามัยและ GMP ณ บริษัท พี แอนด์ เจ มีทส์ โปรดักส์ จำกัด ๘๘ ม.๗ ต.หนองบัว อ.เมืองหนองบัวลำภู	หนองบัวลำภู

- วันที่ ๑๓ มีนาคม ๒๕๖๖ ตรวจติดตามการแก้ไขข้อบกพร่องโครงการเนื้อสัตว์อนามัยและ GMP ณ บริษัท พี แอนด์ เจ มีทส์ โปรดักส์ จำกัด เลขที่ ๘๘ หมู่ ๗ ตำบลหนองบัว อำเภเมืองหนองบัวลำภู จังหวัดหนองบัวลำภู เพื่อเป็นการยกระดับมาตรฐานการผลิตสินค้าปศุสัตว์และสร้างความเชื่อมั่นให้แก่ผู้บริโภค

มติที่ประชุม รับทราบ

ระเบียบวาระที่ ๕ เรื่องอื่น ๆ

๕.๑ การทบทวนการพิจารณาคัดเลือกบุคคลเพื่อเป็นพนักงานจ้างเหมาบริการ

นายอิทธิพัทธ์ จำรัสบุญหิรัญ นักวิชาการสัตวบาลชำนาญการพิเศษ ขอรื้อต่อที่ประชุมถึงเรื่องการทบทวนการพิจารณาคัดเลือกบุคคลเพื่อเป็นพนักงานจ้างเหมาบริการ เนื่องด้วยเกิดกรณีเร่งด่วนในการพิจารณาบุคคลเพื่อเป็นพนักงานจ้างเหมาบริการ ในตำแหน่งพนักงานราชการ อัตราเงินเดือน ๙,๐๐๐ บาท จำนวน ๑ อัตรา ซึ่งมีบุคคลที่ปฏิบัติงานเดิมเป็นผู้สมัครเพียง ๑ ราย ทั้งนี้ หากอาศัยความตามหนังสือ สำนักงานเลขานุการกรม ที่ กษ ๐๖๐๑/ว๔๕๗ ลงวันที่ ๑๕ มีนาคม ๒๕๖๖ เรื่อง การจ้างเหมาบริการในหน่วยงานภูมิภาค ปีงบประมาณ พ.ศ. ๒๕๖๖ เห็นควรให้พิจารณาจัดทำสัญญาจ้างผู้สมัครรายดังกล่าวเลย ทั้งนี้ เนื่องจากไม่มีหลักเกณฑ์ที่ชัดเจน จึงอาจจะส่งผลต่อการจ้างเหมาบริการที่จะจ้างขึ้น และอาจเกิดความเสียหายต่อทางราชการได้

มติที่ประชุม เห็นชอบให้ดำเนินการตามข้อพิจารณาดังกล่าว

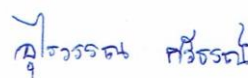
ปิดประชุม เวลา ๑๖.๓๐ น



(นางสาวสุภัทตรา พงษ์พรรณมา)

นิติกร

ผู้จัดรายงานการประชุม



(นางสาวอุไรวรรณ ศรีธรรม)

นักจัดการงานทั่วไปปฏิบัติการ

ผู้ตรวจรายงานการประชุม