

รายงานการประชุมติดตามผลการปฏิบัติงานของสำนักงานปศุสัตว์เขต ๔

ครั้งที่ ๑๑/๒๕๖๕ ประจำปี พ.ศ. ๒๕๖๕

วันพฤหัสบดีที่ ๑ ธันวาคม พ.ศ. ๒๕๖๕ เวลา ๐๘.๓๐ น. เป็นต้นไป

ณ ห้องประชุม ๒ สำนักงานปศุสัตว์เขต ๔ จังหวัดขอนแก่น

รายชื่อผู้มาประชุม

๑. นายสุรพล ธีญญเจริญ	ปศุสัตว์เขต ๔
๒. นายมานิชชัย บุญรอด	นายสัตวแพทย์ชำนาญการพิเศษ
๓. นางสุกัญญา วิเชียรกร	นักวิเคราะห์นโยบายและแผนชำนาญการพิเศษ
๔. นายประพันธ์ มาลายุทธศรี	สัตวแพทย์อาวุโส
๕. นางเกศวดี โคตรภูเวียง	นายสัตวแพทย์ชำนาญการพิเศษ
๖. นางสาวปาจรีย์ ห่มขวา	นายสัตวแพทย์ชำนาญการ
๗. นางสาวสุภาวดี เลียงชัยศิริ	นายสัตวแพทย์ชำนาญการ
๘. นายมานะศักดิ์ สุดจริง	นายสัตวแพทย์ชำนาญการ
๙. นางสาวจันทร์เพ็ญ ภูผาเต็ม	นักวิชาการสัตวบาลชำนาญการ
๑๐. นางสาวเจนจิรา วรรณธัญญารัตน์	นายสัตวแพทย์ปฏิบัติการ
๑๑. นายพงษ์วิสิน สิมมาทัน	นายสัตวแพทย์ปฏิบัติการ
๑๒. นายจิรัชเชษฐ์ สัตยากุล	นายสัตวแพทย์ปฏิบัติการ
๑๓. นางสาวอุไรวรรณ ศรีธรรม	นักจัดการงานทั่วไปปฏิบัติการ
๑๔. นางสาวนิตา ดอนอ่อนเบา	นักวิชาการเงินและบัญชีปฏิบัติการ
๑๕. นางภรภัทร์ ลวดเหลา	นักวิเคราะห์นโยบายและแผนปฏิบัติการ
๑๖. นางสาวกนกพิชญ์ ทองรุ่ง	นักทรัพยากรบุคคลปฏิบัติการ
๑๗. นายสศ ศรีธรรมย์	นักวิชาการสัตวบาลปฏิบัติการ
๑๘. นายวรวิยะ ผลารักษ์	เจ้าพนักงานสัตวบาลปฏิบัติงาน
๑๙. นายวิวัฒน์ วิชฎฐพงษ์	พนักงานขับรถยนต์ ส๒
๒๐. นางพนิดา โปธิยา	นักจัดการงานทั่วไป
๒๑. นางสาวสุภัทตรา พงษ์พรรณา	นิติกร
๒๒. นายอภิรักษ์ เสงี่ยม	นิติกร
๒๓. นางสาวกิงกาญจน์ ไชยชาติ	เจ้าพนักงานธุรการ
๒๔. นายบรรจง มูลตรีดี	เจ้าหน้าที่ระบบงานคอมพิวเตอร์
๒๕. นางสาวพศิกา สุขเกษม	นายสัตวแพทย์
๒๖. นางอุไรวรรณ เกาตะกู	พนักงานผู้ช่วยปศุสัตว์
๒๗. นายวสันต์ กาศรี	นักวิชาการสัตวบาล
๒๘. นายปิติพงษ์ เสาร์แก้ว	นักวิชาการสัตวบาล
๒๙. นายวิวัฒน์ ไตรธิเลน	นักวิชาการสัตวบาล
๓๐. นายนที คล้ายคลัง	นักวิชาการสัตวบาล

๓๑. นายอภิสิทธิ์ชนม์ แสนสิงห์	นักวิชาการสัตวบาล
๓๒. นางสาวรุจิราภรณ์ ห่องบุตรศรี	นักวิชาการสัตวบาล
๓๓. นางสาวเบญจมาศ มุ่งโนนบ่อ	นักวิชาการสัตวบาล
๓๔. นายเอนก รักษาภักดี	เจ้าพนักงานสัตวบาล
๓๕. นายสีบกุล แก้วเหล่ายุง	เจ้าพนักงานสัตวบาล

ผู้ไม่มาประชุม

๑. นายศิลปกิจ บุญโพธิ์	นายสัตวแพทย์ชำนาญการพิเศษ	ไปราชการ
๒. นายปัญญาวัฒน์ ไสกลาง	นายสัตวแพทย์ชำนาญการพิเศษ	ไปราชการ
๓. นายอิทธิพัทธ์ จำรัสบุญศิริรัฐ	นักวิชาการสัตวบาลชำนาญการพิเศษ	ไปราชการ
๔. นางสาวอรพรรณ อัจคำภา	นายสัตวแพทย์ชำนาญการพิเศษ	ไปราชการ
๕. นายณรงค์ศักดิ์ บนพิมาย	เจ้าพนักงานสัตวบาลปฏิบัติงาน	ไปราชการ
๖. นายสุรัฐชัย ครจางงค์	นักวิชาการสัตวบาล	ไปราชการ
๗. นางน้ำทิพย์ ไตรธิเลน	นักวิชาการสัตวบาล	ลาพักผ่อน
๘. นายวิทยา สาคำ	เจ้าพนักงานสัตวบาล	ลาพักผ่อน

เริ่มประชุมเวลา ๑๓.๓๐ น.

ระเบียบวาระที่ ๑ เรื่องประธานแจ้งที่ประชุมทราบ

๑.๑ การตรวจสอบสุขภาพประจำปี

นายสุรพล ธัญญเจริญ ปศุสัตว์เขต ๔ ได้กล่าวต่อที่ประชุมถึงเรื่องการตรวจสอบสุขภาพประจำปี โดยขอให้หน่วยงานมีการจัดกิจกรรมตรวจสอบสุขภาพประจำปีให้กับบุคลากรในหน่วยงานเป็นประจำทุกปี เพื่อส่งเสริมสุขภาพที่ดีให้กับบุคลากรในหน่วยงาน ทั้งนี้ เมื่อปีที่แล้วไม่ได้มีการจัดกิจกรรมนี้ เนื่องจากสถานการณ์โควิด-๑๙ ที่ค่อนข้างระบาดหนัก ทำให้ไม่สามารถจัดกิจกรรมนี้ได้

มติที่ประชุม รับทราบ

ระเบียบวาระที่ ๒ รับรองรายงานการประชุม

ตามที่สำนักงานปศุสัตว์เขต ๔ ได้ดำเนินการประชุมติดตามผลการปฏิบัติงานของสำนักงานปศุสัตว์เขต ๔ ครั้งที่ ๑๐/๒๕๖๕ เมื่อวันที่ ๒ พฤศจิกายน พ.ศ. ๒๕๖๕ นั้น ฝ่ายบริหารทั่วไปได้จัดทำรายงานการประชุมดังกล่าวเรียบร้อยแล้ว จึงขอให้ที่ประชุมพิจารณา

มติที่ประชุม ที่ประชุมได้พิจารณาและรับรองรายงานการประชุมดังกล่าว

ระเบียบวาระที่ ๓ เรื่องสืบเนื่อง

- ไม่มี

ระเบียบวาระที่ ๔ เรื่องเพื่อทราบ

๔.๑ ฝ่ายบริหารทั่วไป

๔.๑.๑ ข้าราชการมาปฏิบัติหน้าที่ราชการและข้าราชการได้รับคำสั่งย้ายราชการ

นางสาวอุไรวรรณ ศรีธรรม นักจัดการงานทั่วไปปฏิบัติการ กล่าวต่อที่ประชุมถึงเรื่องข้าราชการมาปฏิบัติหน้าที่ราชการ จำนวน ๑ ราย และข้าราชการได้รับคำสั่งย้ายราชการ จำนวน ๑ ราย โดยมีรายชื่อดังต่อไปนี้

ข้าราชการมาปฏิบัติหน้าที่ราชการ

๑. นายจิระเชษฐ์ สัตยากุล ตำแหน่ง นายสัตวแพทย์ปฏิบัติการ มาปฏิบัติหน้าที่ราชการที่สวนสุขภาพสัตว์ สำนักงานปศุสัตว์เขต ๔ เมื่อวันที่ ๑ ธันวาคม ๒๕๖๕

ข้าราชการได้รับคำสั่งย้ายราชการ

๑. นายวรวิริยะ ผลารักษ์ ตำแหน่ง เจ้าพนักงานสัตวบาลปฏิบัติงาน ได้รับคำสั่งกรมปศุสัตว์ที่ ๑๑๑๔/๒๕๖๕ ลงวันที่ ๑๔ พฤศจิกายน ๒๕๖๕ ให้มาปฏิบัติราชการที่ส่วนมาตรฐานการปศุสัตว์ สำนักงานปศุสัตว์เขต ๔

ประธาน กล่าวแสดงความต้อนรับและแสดงความยินดีให้กับบุคลากรทั้ง ๒ ราย

มติที่ประชุม รับทราบ

๔.๑.๒ การเข้าร่วมการประชุมกรมการจังหวัด หัวหน้าส่วนราชการ หัวหน้าหน่วยงานรัฐวิสาหกิจจังหวัดขอนแก่น

นางสาวอุไรวรรณ ศรีธรรม นักจัดการงานทั่วไปปฏิบัติการ กล่าวต่อที่ประชุมถึงเรื่องการประชุมกรมการจังหวัด หัวหน้าส่วนราชการฯ จังหวัดขอนแก่น เมื่อวันที่ ๒๕ พฤศจิกายน ๒๕๖๕ เวลา ๐๙.๓๐ น. ณ ห้องแก่นเมือง ชั้น ๑ ศาลากลางจังหวัดขอนแก่น โดยมีรายละเอียดดังนี้

๑. ผู้ว่าราชการจังหวัดแนะนำหัวหน้าส่วนราชการที่ย้ายมาดำรงตำแหน่งใหม่

- นายมานิช ปรีสุทธิพิชญาน สวัสดิการและคุ้มครองแรงงานจังหวัดขอนแก่น
- นางวิจิตา เลิศพุทธิพงศ์พร คลังจังหวัดขอนแก่น

๒. ผู้ว่าราชการจังหวัดแจ้งเชิญร่วม “เทศกาลไหมนานาชาติ ประเพณีผูกเสี่ยว งานกาชาดจังหวัดขอนแก่น และงานขอนแก่นซอฟต์แวร์ประจำปี ๒๕๖๕” ในวันอังคารที่ ๒๙ พฤศจิกายน ๒๕๖๕ ตั้งแต่เวลา ๑๗.๑๕ น. เป็นต้นไป เป็นพิธีเปิดงาน ทั้งนี้ มีงานจัดแสดงและจำหน่ายผลิตภัณฑ์ชุมชน OTOP การจัดแสดงและจำหน่ายผ้าไหมและผลิตภัณฑ์ไหมนานาชาติ นิทรรศการเหล่ากาชาดขอนแก่น และกิจกรรมอื่นๆ อีกมากมาย

๓. ผู้ว่าราชการจังหวัดขอความร่วมมือเจ้าหน้าที่ทุกภาคส่วน ร่วมแต่งกายด้วยผ้าไหม หรือผ้าไทย ในห้วงการจัดเทศกาลไหมนานาชาติ ประเพณีผูกเสี่ยว งานกาชาดจังหวัดขอนแก่น และงานขอนแก่นซอฟต์แวร์ประจำปี ๒๕๖๕ ตั้งแต่วันที่ ๒๙ พฤศจิกายน - ๑๐ ธันวาคม ๒๕๖๕ และนอกจากนี้ทางสำนักงานจังหวัดจะดำเนินการทำหนังสือขอความร่วมมือจากทุกหน่วยงานในการแต่งกายด้วยผ้าไทยลายขอ สีแสด โดยให้สวมใส่ในวันพฤหัสบดีของทุกสัปดาห์อีกครั้งหนึ่ง

มติที่ประชุม รับทราบ

๔.๑.๓ การดำเนินการเบิกจ่ายเงินงบประมาณของสำนักงานปศุสัตว์เขต ๔

นางสุนิดา ดอนอ่อนเข้า นักวิชาการเงินและบัญชีปฏิบัติการ กล่าวต่อที่ประชุมถึงเรื่อง การติดตามการเบิกจ่ายเงินงบประมาณของสำนักงานปศุสัตว์เขต ๔ โดยมีรายละเอียดดังนี้
สรุปการเบิกจ่ายงบประมาณของสำนักงานปศุสัตว์เขต ๔ (ข้อมูล ณ วันที่ ๑ ธันวาคม ๒๕๖๕)

สรุปการเบิกจ่ายงบประมาณ ๒๕๖๕				
รายการ	รับ	จ่าย	คงเหลือ	คิดเป็นร้อยละ
งบบุคลากร	๒,๖๗๙,๕๐๐.๐๐	๘๒๘,๐๒๐.๐๐	๑,๘๕๑,๓๘๐.๐๐	๓๐.๙๐
ค่าตอบแทนพนักงานราชการ	๒,๖๗๙,๕๐๐.๐๐	๘๒๘,๐๒๐.๐๐	๑,๘๕๑,๓๘๐.๐๐	๓๐.๙๐
งบดำเนินงาน	๕,๕๖๑,๙๐๐.๐๐	๓๕๐,๑๑๙.๕๖	๕,๒๑๑,๗๘๐.๔๔	๖.๔๑
ค่าตอบแทน	๒๕,๐๐๐.๐๐	๘,๐๐๐.๐๐	๑๗,๐๐๐.๐๐	
ค่าใช้สอย	๑,๐๑๔,๙๐๐.๐๐	๒๒๒,๗๙๘.๐๐	๗๙๒,๑๐๒.๐๐	
ค่าวัสดุ	๔,๒๓๒,๒๐๐.๐๐	๓๖,๐๙๗.๒๔	๔,๑๙๖,๑๐๒.๗๖	
ค่าสาธารณูปโภค	๑๘๙,๘๐๐.๐๐	๘๓,๒๒๔.๓๒	๑๐๖,๕๗๕.๖๘	
งบลงทุน	๔๙๗,๐๐๐.๐๐	๐.๐๐	๔๙๗,๐๐๐.๐๐	
ค่าครุภัณฑ์	๔๙๗,๐๐๐.๐๐	๐.๐๐	๔๙๗,๐๐๐.๐๐	
รวมทุกงบรายจ่าย	๘,๖๓๘,๓๐๐.๐๐	๑,๑๗๘,๑๓๙.๕๖	๗,๔๖๐,๑๖๐.๔๔	๑๓.๖๔

มติที่ประชุม รับทราบ

๔.๒ ส่วนส่งเสริมและพัฒนาการปศุสัตว์

๔.๒.๑ การดำเนินงานโครงการธนาคารโค-กระบือเพื่อเกษตรกร ตามพระราชดำริ

นางสาวจันทร์เพ็ญ ภูผาเต็ม นักวิชาการสัตวบาลชำนาญการ กล่าวต่อที่ประชุมเรื่องสรุปผลการดำเนินงานโครงการธนาคารโค-กระบือเพื่อเกษตรกร ตามพระราชดำริ ประจำเดือนพฤศจิกายน ๒๕๖๕ โดยมีรายละเอียดดังต่อไปนี้

สรุปทะเบียนโครงการธนาคารโค-กระบือเพื่อเกษตรกร ตามพระราชดำริในพื้นที่ปศุสัตว์เขต ๔

จังหวัด	สรุปทะเบียน โครงการธนาคารโค-กระบือเพื่อเกษตรกร ตามพระราชดำริ ประจำเดือน พฤศจิกายน ๒๕๖๕					
	ทะเบียนเขต	สัญญาเกิน ๑๐ ปี	สัญญาเกิน ๕ ปี	สัญญา ๓ ปี ไม่มีลูก	ลูกเกิด	ลูกเกิดอายุเกิน ๑๘ เดือน
ร้อยเอ็ด	๙,๒๘๘	๙๑๙	๑,๘๓๓	๒,๕๔๔	๒,๐๐๒	๓๙๙
มหาสารคาม	๕,๐๓๗	๒,๘๕๕	๓,๘๗๖	๕๒๓	๓,๐๑๖	๒,๑๙๐
หนองคาย	๑,๐๕๘	๑๒๕	๓๖๖	๒๖๐	๔๘๔	๓๗๐
ขอนแก่น	๒,๑๙๐	๕๕๓	๖๒๔	๔๑๗	๗๓๓	๒๕๕
อุดรธานี	๙๙๙	๒๘	๑๖๗	๒๙๘	๓๒๘	๑๕๖
หนองบัวลำภู	๔๙๖	๑๒๓	๑๓๑	๓	๒๐๘	๑๙๓
บึงกาฬ	๒,๐๒๖	๑๔๑	๙๑๑	๓๑๓	๓๙๔	๓๓๒
กาฬสินธุ์	๒,๒๑๓	๑๐๗	๙๐๔	๓๙๙	๕๔๕	๕๐๗
มุกดาหาร	๑,๔๙๓	-	๑๑๗	๑๘๓	๕๑๔	๔๙
เลย	๑,๒๖๕	๑๘	๑๔๘	๓๒๖	๓๖๕	๑๕๓
นครพนม	๓,๖๕๕	๖๒	๖๕๗	๖๔๒	๗๔๔	๔๐๙
สกลนคร	๘,๖๐๖	๒,๕๕๓	๑,๕๐๕	๑,๔๙๓	๑,๖๓๙	๑,๔๓๓
รวม	๒๙,๗๒๐	๙,๙๓๑	๙,๗๓๔	๕,๙๔๘	๙,๓๓๓	๕,๐๑๓

รายงานผลการดำเนินโครงการธนาคารโค-กระบือเกษตรกร ตามพระราชดำริ (ตุลาคม ๒๕๖๔ - ตุลาคม ๒๕๖๕)										
จังหวัด	รายงานลูกเกิด ประจำเดือน พฤศจิกายน ๒๕๖๕									หมายเหตุ
	ยอดสะสม (ต.ค.๖๔-ต.ค.๖๕)			เดือนนี้			รวมทั้งสิ้น			
	โค (ตัว)	กระบือ (ตัว)	รวม	โค (ตัว)	กระบือ	รวม	โค (ตัว)	กระบือ (ตัว)	รวม	
ร้อยเอ็ด			๒,๒๑๓	๑๘	๑๔	๓๒	๑๘	๑๔	๒,๒๔๕	
หนองคาย			๕๔๐	-	-	-	-	-	๕๔๐	
มหาสารคาม			๓,๑๓๒	๖	๒	๘	๖	๒	๓,๑๔๐	
อุดรธานี			๓๓๐	-	-	-	-	-	๓๓๐	
ขอนแก่น			๘๖๘	๒๕	๕	๓๐	๒๕	๕	๘๙๘	
หนองบัวลำภู			๒๑๐	-	-	-	-	-	๒๑๐	
กาฬสินธุ์			๖๒๙	-	-	-	-	-	๖๒๙	
สกลนคร			๒,๑๘๗	-	-	-	-	-	๒,๑๘๗	
มุกดาหาร			๗๒๐	-	-	-	-	-	๗๒๐	
เลย			๔๓๔	-	-	-	-	-	๔๓๔	
นครพนม			๑,๐๖๗	-	-	-	-	-	๑,๐๖๗	
บึงกาฬ			๔๓๙	-	-	-	-	-	๔๓๙	
รวม			๑๒,๓๓๐	๔๙	๒๑	๗๐	๔๙	๒๑	๑๒,๘๓๙	

จังหวัด	การขออนุมัติจำหน่ายออกจากทะเบียน รกค. (ตุลาคม ๒๕๖๔ - พฤศจิกายน ๒๕๖๕)									หมายเหตุ
	กรณีจำหน่ายลูกโค-กระบือ เพศผู้ ตัวที่ ๑									
	นำส่งเงินจำหน่ายลูกโค-กระบือ ตัวที่ ๑						ขออนุมัติจำหน่ายลูกโค-กระบือ ตัวที่ ๑			
	ยอดสะสม (ต.ค.๖๔-ต.ค.๖๕)		เดือนนี้		รวมทั้งสิ้น		เดือนนี้			
จำนวน	มูลค่า (บาท)	จำนวน	มูลค่า (บาท)	จำนวน (ตัว)	มูลค่า (บาท)	จำนวน	มูลค่า (บาท)			
ร้อยเอ็ด	๔๙๕	๕,๗๕๐,๗๐๕	๖	๘๗,๑๐๐	๕๐๑	๕,๘๓๗,๘๐๕	๓๒	๔๖๙,๔๔๐		
อุดรธานี	๖๙	๙๗๙,๐๐๐	๕	๖๔,๐๐๐	๗๔	๑,๐๔๓,๐๐๐	-	-		
มหาสารคาม	๖๔๔	๔,๘๓๑,๗๐๐	๑๑	๑๖๒,๐๐๐	๖๕๕	๕,๐๙๓,๗๐๐	๘	๕๓,๒๐๐		
หนองบัวลำภู	๖๔	๕๗๙,๐๐๐	๓	๓๐,๐๐๐	๖๗	๖๐๙,๐๐๐	-	-		
ขอนแก่น	๔๗๕	๓,๖๔๘,๓๓๐	๕๔	๔๖๕,๙๕๐	๕๒๙	๔,๑๑๔,๒๖๐	๓๐	๑๕๐,๐๐๐		
หนองคาย	๓๖	๕๙๒,๖๘๐	๒๒	๓๖๙,๘๐๐	๕๘	๙๕๒,๔๘๐	๔	๘๙,๐๐๐		
บึงกาฬ	๗๐	๗๘๓,๙๐๐	๖	๘๓,๐๐๐	๗๖	๘๖๖,๙๐๐	๒๐	๙๓๑,๙๕๐		
กาฬสินธุ์	๖๙	๗๓๖,๙๔๐	-	-	๖๙	๗๓๖,๙๔๐	-	-		
มุกดาหาร	๑๓๒	๑,๘๕๒,๙๐๐	๓๙	๕,๕๘,๘๐๐	๑๗๑	๒,๕๐๑,๗๐๐	๒๕	๓๑๑,๘๘๐		
เลย	๘๘	๑,๓๕๗,๘๙๐	๕	๖๖,๕๐๐	๙๓	๑,๔๒๔,๓๙๐	๓๙	๖๑๐,๒๓๐		
สกลนคร	๕๕๕	๓,๘๑๖,๒๒๐	๕๐	๓๐๖,๐๐๐	๖๐๕	๔,๑๒๒,๒๒๐	-	-		
นครพนม	๒๔๑	๓,๕๓๐,๘๐๐	๔๓	๕,๓๙,๗๐๐	๒๘๔	๔,๐๗๐,๕๐๐	๒๑	๒๗๐,๒๐๐		
รวม	๒,๙๓๘	๒๘,๕๓๐,๐๔๕	๒๔๔	๒,๗๓๒,๘๕๐	๕,๗๙๖	๓๑,๒๖๒,๘๙๕	๑๗๙	๒,๘๘๕,๙๐๐		

จังหวัด	การขออนุมัติจำหน่ายออกจากทะเบียน รกค. (ตุลาคม ๒๕๖๔ - พฤศจิกายน ๒๕๖๕)						หมายเหตุ
	กรณีสัตว์ตาย						
	ยอดสะสม (ต.ค.๖๔-ต.ค.๖๕)		เดือนนี้		รวมทั้งสิ้น		
	จำนวน (ตัว)	มูลค่า (บาท)	จำนวน(ตัว)	มูลค่า (บาท)	จำนวน (ตัว)	มูลค่า (บาท)	
ร้อยเอ็ด	๙๖	๑,๕๗,๑๐๐	๕	๕,๓๐๐	๑๐๑	๑๖๒,๔๐๐	
อุดรธานี	๔	๔,๐๐๐	-	-	๔	๔,๐๐๐	
มหาสารคาม	๕๖	๓๓,๕๐๐	๑๑	-	๖๗	๓๓,๕๐๐	
หนองบัวลำภู	๑	๕,๐๐๐	๑	๕๐๐	๒	๕,๕๐๐	
ขอนแก่น	๔๕๔	๔,๗๙,๖๐๐	๑๕๓	๑๖๐,๖๐๐	๖๐๗	๖,๔๐,๒๐๐	
หนองคาย	๑	-	-	-	๑	-	
บึงกาฬ	-	-	๘	๘,๓๐๐	๘	๘,๓๐๐	
กาฬสินธุ์	๑	-	-	-	๑	-	
มุกดาหาร	๑	-	-	-	๑	-	
เลย	๑๔	๙,๐๐๐	๗	๕,๐๐๐	๒๑	๑๔,๐๐๐	
นครพนม	๓๖	๖๕,๐๐๐	๑๒	๒๓,๙๐๐	๔๘	๘๘,๙๐๐	
สกลนคร	๑๓๐	๔๐,๐๐๐	-	-	๑๓๐	๔๐,๐๐๐	
รวม	๗๙๔	๗,๙๓,๒๐๐	๑๙๗	๒๐๓,๖๐๐	๙๙๑	๙,๙๖,๘๐๐	

จังหวัด	ขออนุมัติขยายลูกโค- กระบือ เพศเมีย ตัวที่ ๑						หมายเหตุ
	ยอดสะสม (ต.ค.๖๔-ต.ค.๖๕)		เดือนนี้ (ตัว)		รวมทั้งสิ้น (ตัว)		
	โค	กระบือ	โค	กระบือ	โค	กระบือ	รวมโค-กระบือทั้งหมด
ร้อยเอ็ด	๔๖๒	๒๙๐	๗	๔	๔๖๙	๒๙๔	๗๖๓
หนองคาย	-	-	๑๘	๑๑	๑๘	๑๑	๒๙
มหาสารคาม	๑๘๘	๓๒	๑๙	๑๖	๒๐๗	๔๘	๒๕๕
หนองบัวลำภู	-	-	-	-			
ขอนแก่น	๖๖	๖๒	-	-	๖๖	๖๒	๑๒๘
อุดรธานี	๓	-	-	-	๓		๓
บึงกาฬ	๑๐	๑๐	๑๒	-	๒๒	๑๐	๓๒
กาฬสินธุ์	-	-					
มุกดาหาร	๑๔	๓	๕๖	๒	๗๐	๕	๗๕
เลย	๔๘	๒๘	-	-	๔๘	๒๘	๗๖
นครพนม	๗๗	๑๗	๒๙	-	๑๐๖	๑๗	๑๒๓
สกลนคร	๑๐๒	๘๐	-	-	๑๐๒	๘๐	๑๘๒
รวม	๙๗๐	๕๒๒	๑๔๑	๓๓	๑,๑๑๑	๕๕๕	๑,๖๖๖

จังหวัด	การขออนุมัติจำหน่ายออกจากทะเบียน รคก. (ตุลาคม ๒๕๖๔- พฤศจิกายน ๒๕๖๕)							หมายเหตุ
	มอกรรมสิทธิ์			มอกรรมสิทธิ์ กรณีพิเศษ			รวมทั้งสิ้น	
	ยอดสะสม (ต.ค.๖๔-ต.ค.๖๕)	เดือนนี้	รวม	ยอดสะสม (ต.ค.๖๕)	เดือนนี้	รวม		
ร้อยเอ็ด	๑,๖๐๔	๘	๑,๖๑๒	๖๔๐	๒	๖๔๒	๒,๒๕๔	
อุดรธานี	๗๑	๕	๗๖	๗๕	-	๗๕	๑๕๑	
มหาสารคาม	๑,๐๐๐	๔๖	๑,๐๔๖	๒๖	-	๒๖	๑,๐๗๒	
หนองบัวลำภู	๖๓	๔	๖๗	-	-	-	๖๗	
ขอนแก่น	๗๗๐	๓๙	๘๐๙	๑๒๔	๙	๑๓๓	๙๔๒	
หนองคาย	๙๙	๒๒	๑๒๑	๓๒	-	๓๒	๑๕๓	
สกลนคร	๑,๑๔๐	๖๓	๑,๒๐๓	๙๘	-	๙๘	๑,๓๐๑	
กาฬสินธุ์	๑๓๔	-	๑๓๔	๑๔	-	๑๔	๑๔๘	
มุกดาหาร	๕๓๗	๓๕	๕๗๒	๑๔๗	-	๑๔๗	๗๑๙	
เลย	๑๓๙	๕	๑๔๔	๕๔	-	๕๔	๑๙๘	
นครพนม	๖๐๖	๑๔	๖๒๐	๒๗๙	-	๒๗๙	๘๙๙	
บึงกาฬ	๑๒๗	๔๒	๑๖๙	๒๙	-	๒๙	๑๙๘	
รวม	๖,๒๙๐	๒๘๓	๖,๕๗๓	๑๕๑๘	๑๑	๑๕๒๙	๘,๑๐๒	

จังหวัด	ส่งมอบโค-กระบือ รคก. (สัตว์ลงใหม่) (ณ พฤศจิกายน ๒๕๖๕)						หมายเหตุ
	อำเภอ	เดือนนี้		รวมโค-กระบือ	วันที่ส่งมอบ	เลขที่สัญญา	
		โค	กระบือ				
อุดรธานี	กุดจับ	๓๕		๓๕	๙ พ.ย. ๖๕	อค ๔๒๖-๕๖๐/๖๕	- ปกติ/รายละเอียด ๑ ตัว จำนวน ๒๑ ตัว
เลย	เอราวัณ		๓๐	๓๐	๑๕ พ.ย. ๖๕	ลย ๘๗-๑๑๖/๖๕	- ปกติ/รายละเอียด ๑ ตัว
มุกดาหาร	ห้วยใหญ่	๒๕		๒๕	๑๘ พ.ย. ๖๕	มท ๓๓๔-๓๕๘/๖๕	- ปกติ/รายละเอียด ๑ ตัว
บึงกาฬ	เซกา ศรีวิไล		๓๐	๓๐	๒๓ พ.ย. ๖๕	บก ๓๒๐-๓๔๙/๖๕	- ปกติ/รายละเอียด ๑ ตัว - โคพระราชทาน
		๒		๒	๒๙ พ.ย. ๖๕	บก ๓๕๐-๓๕๑/๖๕	
กาฬสินธุ์	สหัสขันธ์	๒		๒	๒๙ พ.ย. ๖๕	กส ๒๙๖-๒๙๗/๖๕	- โคพระราชทาน
มหาสารคาม	ยางสีสุราช	๒		๒	๒๙ พ.ย. ๖๕	มค ๓๐๐-๓๐๑/๖๕	- โคพระราชทาน
		๖๖	๖๐	๑๒๖			

ประธาน ให้ติดตามการดำเนินการของโครงการฯ อย่างต่อเนื่อง และให้รายงานความคืบหน้าของการดำเนินโครงการฯ ให้ที่ประชุมทราบต่อไป

มติที่ประชุม รับทราบ

๔.๒.๒ การรายงานผลการตรวจสอบคุณภาพนํ้าดื่ม

นางสาวจันทร์เพ็ญ ภูผาเดิน นักวิชาการสัตวบาลชำนาญการ กล่าวต่อที่ประชุมเรื่องการรายงานผลการตรวจสอบคุณภาพนํ้าดื่ม รอบเดือนพฤศจิกายน ๒๕๖๕ โดยมีรายละเอียดดังต่อไปนี้

ผลการตรวจสอบคุณภาพนํ้าดื่ม (ศูนย์รวบรวมนํ้าดื่ม ๒๗ ศูนย์) ประจำเดือนพฤศจิกายน ๒๕๖๕

TS ๑๒.๒๕%			
ศูนย์รับนํ้าดื่มที่เข้าร่วมโครงการอาหารนมเพื่อเด็กและเยาวชน		ศูนย์ อ.ส.ค.	
๑	สหกรณ์โคนมวาริชภูมิ จำกัด	๑๓.๐๗	๑๓ ศูนย์รวบรวมนํ้าดื่มนํ้าพอง
๒	บจก.ขอนแก่นแคร์รี่ส์	๑๒.๗๐	๑๘ ศูนย์รวบรวมนํ้าดื่มกระนวน
๓	สหกรณ์โคนมขอนแก่น	๑๒.๔๓	๑๔ ศูนย์รวบรวมนํ้าดื่มศรีธาตุ
๔	กลุ่มวิสาหกิจชุมชนทรัพย์เจริญ	๑๒.๒๖	๒๐ ศูนย์รวบรวมนํ้าดื่มพังทวย
๕	สหกรณ์ผู้เลี้ยงโคนมโคกก่อ จำกัด(สาขาเมือง)	๑๒.๔๘	๒๓ ศูนย์รวบรวมนํ้าดื่มอุบลรัตน์-เขาสวนกวาง
๖	สถานีวิจัยทดสอบพันธุ์สัตว์สกนนคร	๑๒.๗๒	๒๒ ศูนย์รวบรวมนํ้าดื่มทุ่งฝน
๗	สหกรณ์โคนมอุดรธานี	๑๒.๔๑	๒๓ ศูนย์รวบรวมนํ้าดื่มหนองวัวซอ
๘	สหกรณ์ผู้เลี้ยงโคนมมหาสารคาม	๑๓.๑๘	ศูนย์รับนํ้าดื่มที่ไม่เข้าร่วมโครงการอาหารนมเพื่อเด็กและเยาวชน
๙	สหกรณ์ผู้เลี้ยงโคนมโคกก่อ จำกัด(สาขาบรบือ)	๑๓.๑๓	๒๔ สหกรณ์โคนมปฏิรูปที่ดินหนองบัวลำภู
#	กลุ่มเกษตรกรกัวหน้าขอนแก่น	๑๒.๔๗	๒๕ สหกรณ์การเกษตรเมืองเลย
#	ศูนย์รับนํ้าดื่ม ที่ เอฟ เอ็ม เอส ฟูดส์	๑๒.๘๔	๒๖ บจก.ซีพีเอฟ(ประเทศไทย) - ศูนย์รับนํ้าดื่ม
#	บ.พีทีโอฟาร์ม จำกัด	๑๒.๔๓	๒๗ ศูนย์วิจัยสัตว์เคี้ยวเอื้องในเขตที่ราบสูงภูเรือ
#	ศูนย์รวบรวมนํ้าดื่ม บริษัทกาฬสินธุ์แคร์รี่ฟูด(กมลสาย)	๑๒.๒๘	
#	สหกรณ์ผู้เลี้ยงโคนมมหาสารคาม(สาขา บรบือ)	๑๒.๕๔	
#	ศูนย์รวบรวมนํ้าดื่ม บริษัทกาฬสินธุ์แคร์รี่ฟูด (โพธิ์ชัย)	๑๒.๔๔	
#	กลุ่มเกษตรกรผู้เลี้ยงโคนมนาศรี-ดงเค็ง	๑๒.๕๑	

SCC (๕๐๐ x ๑๐ ³)			
ศูนย์รับนํ้าดื่มที่เข้าร่วมโครงการอาหารนมเพื่อเด็กและเยาวชน		ศูนย์ อ.ส.ค.	
๑	สหกรณ์โคนมวาริชภูมิ จำกัด	๑๗	๑๑๖.๐๐
๒	บจก.ขอนแก่นแคร์รี่ส์	๑๘	๑๒๖.๐๐
๓	สหกรณ์โคนมขอนแก่น	๑๔	๔๗๑.๐๐
๔	กลุ่มวิสาหกิจชุมชนทรัพย์เจริญ	๒๐	๒๐๖.๐๐
๕	สหกรณ์ผู้เลี้ยงโคนมโคกก่อ จำกัด(สาขาเมือง)	๒๓	๒๑๐๘.๐๐
๖	สถานีวิจัยทดสอบพันธุ์สัตว์สกนนคร	๒๒	๓๑๑.๐๐
๗	สหกรณ์โคนมอุดรธานี	๒๓	๒๗๘.๐๐
๘	สหกรณ์ผู้เลี้ยงโคนมมหาสารคาม		ศูนย์รับนํ้าดื่มที่ไม่เข้าร่วมโครงการอาหารนมเพื่อเด็กและเยาวชน
๙	สหกรณ์ผู้เลี้ยงโคนมโคกก่อ จำกัด(สาขาบรบือ)	๒๔	๓๔๖.๐๐
#	กลุ่มเกษตรกรกัวหน้าขอนแก่น	๒๕	๔๘๐.๐๐
#	ศูนย์รับนํ้าดื่ม ที่ เอฟ เอ็ม เอส ฟูดส์	๒๖	๓๗๙.๐๐
#	บ.พีทีโอฟาร์ม จำกัด	๒๗	๒๙๒.๐๐
#	ศูนย์รวบรวมนํ้าดื่ม บริษัทกาฬสินธุ์แคร์รี่ฟูด กมลสาย		
#	สหกรณ์ผู้เลี้ยงโคนมมหาสารคาม(สาขา บรบือ)		
#	ศูนย์รวบรวมนํ้าดื่ม บริษัทกาฬสินธุ์แคร์รี่ฟูด (โพธิ์ชัย)		
#	กลุ่มเกษตรกรผู้เลี้ยงโคนมนาศรี-ดงเค็ง		

ค่าปริมาณของแข็งรวม (Total Solid/TS) ต่ำกว่า ๑๒.๒๕% มี ๒ แห่ง

๑. ศูนย์รวบรวมน้ำนมดิบน้ำพอง จำกัด ๑๒.๐๔ %

๒. สหกรณ์การเกษตรเมืองเลย จำกัด ๑๒.๐๖ %

ค่าเซลล์เม็ดเลือดขาว (Somatic Cell Count/SCC) เกิน ๕๐๐,๐๐๐ เซลล์/ลบ.ซม.

๑. ศูนย์รวบรวมน้ำนมดิบอุบลรัตน์เขาสวนกวาง จำกัด ๒,๑๐๘ (Cell)

มติที่ประชุม รับทราบ

๔.๒.๓ รายงานผลการดำเนินโครงการฟาร์มโคนอสร้างอาชีพ

นายสด ศีรธรรมย์ นักวิชาการสัตวบาลปฏิบัติการ ได้แจ้งต่อที่ประชุมถึงเรื่องรายงานผลการดำเนินโครงการฟาร์มโคนอสร้างอาชีพ ประจำเดือนพฤศจิกายน ๒๕๖๕ โดยมีรายละเอียดดังต่อไปนี้

รายงานผลการดำเนินโครงการฟาร์มโคนอสร้างอาชีพระยะที่ ๑

จังหวัด	จำนวนกลุ่ม	สมาชิก	แม่โคเนื้อที่จัดซื้อ (ตัว)	เงินทุน
ขอนแก่น	๑	๒๐	๑๐๐	๕,๐๐๐,๐๐๐
นครพนม	๑	๑๑	๕๕	๒,๗๕๐,๐๐๐
มุกดาหาร	๒	๓๑	๑๕๕	๗,๗๕๐,๐๐๐
รวม	๔	๖๒	๓๑๐	๑๕,๕๐๐,๐๐๐

จังหวัด	ลูกเกิด สะสม	เฉลี่ย ลูก/แม่	การชำระเงินทุน (เงินต้น+ดอก) งวดที่ ๑ ปี ๒๕๖๒	การชำระเงินทุน (เงินต้น+ดอก) งวดที่ ๒ ปี ๒๕๖๓
ขอนแก่น	๑๘๗	๑.๘๗	๑,๓๕๐,๐๐๐	ขอขยายเวลา
นครพนม	๑๔๕	๒.๖	๗๔๒,๕๐๐	ขอขยายเวลา
มุกดาหาร	๒๕๓	๑.๖๓	๒,๐๗๗,๒๘๐	๒,๐๕๔,๔๔๕
รวม	๕๘๓	๑.๗๒	๔,๑๖๙,๗๘๐	๒,๐๕๔,๔๔๕

จังหวัด	เป้าหมายแต่ละงวด ชำระเงินทุน (เงินต้น+ดอกเบี้ย) (ต้น๒๕%+ดอกเบี้ย ๒%)	งวดที่ ๒	ร้อยละ	งวดที่ ๓	ร้อยละ	งวดที่ ๔	ร้อยละ
ขอนแก่น	๑,๒๕๐,๐๐๐ + ๑๐๐,๐๐๐ = ๑,๓๕๐,๐๐๐	๕๘๕,๐๐๐	๔๓	๗๐,๐๐๐	๕	-	
นครพนม	๖๘๗,๕๐๐ + ๕๕,๐๐๐ = ๗๔๒,๕๐๐	๗๔๒,๕๐๐	๑๐๐	-	-	-	
มุกดาหาร	๑,๙๓๗,๕๐๐ + ๑๕๕,๐๐๐ = ๒,๐๙๒,๕๐๐	๒,๐๕๔,๔๔๕	๑๐๐	๒,๐๑๕,๒๒๘	๑๐๐	๒,๐๑๕,๒๒๘	๑๐๐
รวม	๓,๘๗๕,๐๐๐ + ๓๑๐,๐๐๐ = ๔,๑๘๕,๐๐๐	๓,๔๒๐,๐๐๐	๘๒	๒,๑๖๒,๕๐๐	๕๓	๒,๐๑๕,๒๒๘	๔๘

ภาพรวมการชำระหนี้

	จังหวัด	กลุ่ม	เงินกู้ (ต้น+ดอก)	ผลการชำระหนี้ (ต้น+ดอก)	%	คงเหลือ	%
เขต ๔	๓	๔	๑๖,๗๔๐,๐๐๐	๑๑,๕๕๙,๓๓๔	๖๙	๕,๑๖๐,๖๖๖	๓๑

รายงานผลการดำเนินโครงการฟาร์มโคเนื้อสร้างอาชีพระยะที่ ๒

จังหวัด	จำนวน กลุ่ม	สมาชิก (ราย)	จำนวนแม่โค เนื้อที่จัดซื้อ (ตัว)	เงินกู้ค่าแม่โค (บาท)	จำนวน โรงเรือน (หลัง)	แปลงหญ้า (ไร่)	เงินกู้ค่า โรงเรือน/ แปลงหญ้า (บาท)	เงินกู้ทั้งสิ้น (บาท)
มหาสารคาม	๓	๓๐	๑๕๐	๖,๐๐๐,๐๐๐	๓๐	๙๐	๑,๕๐๐,๐๐๐	๗,๕๐๐,๐๐๐
ร้อยเอ็ด	๒๘	๒๘๐	๑,๔๐๐	๕๖,๐๐๐,๐๐๐	๒๘๐	๘๔๐	๑๔,๐๐๐,๐๐๐	๗๐,๐๐๐,๐๐๐
บึงกาฬ	๒	๒๐	๑๐๐	๔,๐๐๐,๐๐๐	๒๐	๖๐	๑,๐๐๐,๐๐๐	๕,๐๐๐,๐๐๐
อุดรธานี	๔	๔๐	๒๐๐	๘,๐๐๐,๐๐๐	๔๐	๑๒๐	๒,๐๐๐,๐๐๐	๑๐,๐๐๐,๐๐๐
หนองบัวลำภู	๑	๑๐	๕๐	๒,๐๐๐,๐๐๐	๑๐	๓๐	๕๐๐,๐๐๐	๒,๕๐๐,๐๐๐
หนองคาย	๒	๑๘	๑๐๐	๔,๐๐๐,๐๐๐	๒๐	๖๐	๑,๐๐๐,๐๐๐	๕,๐๐๐,๐๐๐
สกลนคร	๗	๗๐	๓๕๐	๑๔,๐๐๐,๐๐๐	๗๐	๒๑๐	๓,๕๐๐,๐๐๐	๑๗,๕๐๐,๐๐๐
นครพนม	๑๒	๑๒๐	๖๐๐	๒๔,๐๐๐,๐๐๐	๑๒๐	๓๖๐	๖,๐๐๐,๐๐๐	๓๐,๐๐๐,๐๐๐
มุกดาหาร	๒	๒๐	๑๐๐	๔,๐๐๐,๐๐๐	๒๐	๖๐	๑,๐๐๐,๐๐๐	๕,๐๐๐,๐๐๐
ขอนแก่น	๑๓	๑๓๐	๖๕๐	๒๖,๐๐๐,๐๐๐	๑๓๐	๓๙๐	๖,๕๐๐,๐๐๐	๓๒,๕๐๐,๐๐๐
เลย	๒	๒๐	๑๐๐	๔,๐๐๐,๐๐๐	๒๐	๖๐	๑,๐๐๐,๐๐๐	๕,๐๐๐,๐๐๐
กาฬสินธุ์	๑๘	๑๗๙	๘๙๕	๓๕,๘๐๐,๐๐๐	๑๗๙	๕๓๗	๘,๙๕๐,๐๐๐	๔๔,๗๕๐,๐๐๐
รวม	๙๔	๙๓๗	๔,๖๙๕	๑๘๗,๘๐๐,๐๐๐	๙๓๙	๒,๙๒๗	๔๖,๙๕๐,๐๐๐	๒๓๔,๗๕๐,๐๐๐

ผลการดำเนินโครงการโคเนื้อสร้างอาชีพระยะที่ ๒

จังหวัด	แม่โคเนื้อ (ตัว)	แม่โค คงเหลือ	ลูกเกิดรวมลูกติด			เฉลี่ย ลูก/แม่	ลูกโคคงเหลือ		
			ผู้	เมีย	รวม		ผู้	เมีย	รวม
มหาสารคาม	๑๕๐		๗๖	๕๖	๑๓๒	๐.๘๘			
ร้อยเอ็ด	๑,๔๐๐		๙๐๕	๑,๗๗๐	๒,๖๗๕	๑.๙๑			
บึงกาฬ	๑๐๐	๙๑	๕๑	๕๙	๑๑๐	๑.๑๐	๗๔	๖๘	๑๔๒
อุดร	๒๐๐	๑๗๖	๑๘๙	๒๒๖	๔๑๕	๒.๐๗	๖๖	๘๐	๑๔๖
หนองบัวลำภู	๕๐	๕๐	๔๖	๖๑	๑๐๗	๒.๑๔	๙	๑๘	๒๗
หนองคาย	๑๐๐	๗๙	๗๘	๘๖	๑๖๔	๑.๖๔	๔๕	๔๙	๙๔
สกลนคร	๓๕๐	๑๓๐	๒๙๖	๒๒๒	๕๑๘	๑.๔๘	๓๗	๙๐	๑๒๗
นครพนม	๖๐๐		๔๐๘	๔๙๑	๘๙๙	๑.๔๙			
มุกดาหาร	๑๐๐	๖๙	๗๓	๖๕	๑๓๘	๑.๓๘	๓๔	๓๙	๗๓
ขอนแก่น	๖๕๐	๒๗๗	๓๖๙	๓๘๒	๗๕๑	๑.๑๕	๑๔๑	๑๙๗	๓๓๘
เลย	๑๐๐	๔๕	๔๓	๕๐	๙๓	๐.๙๓	๑๔	๔๑	๕๕
กาฬสินธุ์	๘๙๕	๖๔๔	๔๒๓	๓๖๘	๗๙๑	๐.๘๘	๒๙๑	๖๘๔	๙๗๕
รวม	๔,๖๙๕	๑๕๖๑	๒,๙๒๒	๓,๘๐๙	๖,๘๐๒	๑.๔๔	๗๑๑	๑,๒๖๖	๑,๙๗๗

จังหวัด	กลุ่ม	เงินกู้	การชำระหนี้เงินกู้				
			งวดที่ ๑ ปี ๒๕๖๔	เป้า ๑๐%	งวดที่ ๒ ปีที่ ๒๕๖๕	เป้า ๒๕%	ปีที่ ๒๕๖๖
มหาสารคาม	๓	๗,๕๐๐,๐๐๐	๑,๓๘๒,๕๐๐	๑๘.	๘๐๕,๕๐๐	๑๑	
ร้อยเอ็ด	๒๘	๗๐,๐๐๐,๐๐๐	๑๕,๓๔๔,๐๙๔	๒๒	๕,๕๙๙,๓๕๔	๘	
บึงกาฬ	๒	๕,๐๐๐,๐๐๐	๑,๑๒๕,๐๐๐	๒๓	๓๔๙,๐๔๗	๗	
อุดร	๔	๑๐,๐๐๐,๐๐๐	๑,๕๕๖,๙๒๐	๑๖	๘๐๕,๕๐๐	๘	
หนองบัวลำภู	๑	๒,๕๐๐,๐๐๐	๔๖๗,๐๐๐	๑๙	๓๙๑,๑๗๐	๑๖	
หนองคาย	๒	๕,๐๐๐,๐๐๐	๑,๖๒๕,๐๐๐	๓๓	๕๙๐,๐๐๐	๑๒	
สกลนคร	๗	๑๗,๕๐๐,๐๐๐	๙๗๕,๕๐๐	๖	๔๒๙,๐๐๐	๒	
นครพนม	๑๒	๓๐,๐๐๐,๐๐๐	๔,๕๑๕,๐๐๐	๑๕	๒,๓๖๓,๐๐๐	๘	
มุกดาหาร	๒	๕,๐๐๐,๐๐๐	๓๑๒,๗๔๐	๖	-	-	
ขอนแก่น	๑๓	๓๒,๕๐๐,๐๐๐	๑,๔๘๐,๕๐๐	๕	๕๑๐,๐๐๐	๒	
เลย	๒	๕,๐๐๐,๐๐๐	๖๘๗,๕๐๐	๑๔	๓๙๐,๐๐๐	๘	
กาฬสินธุ์	๑๘	๔๕,๐๐๐,๐๐๐	๖,๖๐๘,๔๐๐	๑๕	๖,๒๑๗,๕๐๐	๑๔	
รวม	๙๔	๒๓๔,๗๕๐,๐๐๐	๓๖,๒๙๗,๖๕๔	๑๕	๑๘,๙๐๘,๕๗๑	๘	

ผลการชำระหนี้

ลำดับ จังหวัด	จังหวัด (๑)	กลุ่ม (๒)	จำนวนเงินกู้ที่ได้รับ (๓)	จำนวนเงินที่ต้องชำระหนี้	จำนวนเงินที่ชำระแล้วทั้งหมด (บาท)			เป้า ๓๕% (๑๐)=(๗/๓)*๑๐๐
				งวดที่ ๑+๒ (๓๕%)	งวดที่ ๑ (๕)	งวดที่ ๒ (๖)	รวม (๗)	
				ภายใน ๓๑ ส.ค. ๖๕ (๔)				
๑	หนองบัวลำภู	๑	๒,๕๐๐,๐๐๐	๘๗๕,๐๐๐	๕๐๑,๖๘๔	๓๙๑,๑๗๐	๘๙๒,๘๕๔	๓๕.๗๑
๒	บึงกาฬ	๒	๕,๐๐๐,๐๐๐	๑,๑๒๕,๐๐๐	๑,๑๒๖,๐๘๘	๓๔๙,๐๔๗	๑,๔๗๕,๑๓๕	๒๙.๕๐
๓	หนองคาย	๒	๕,๐๐๐,๐๐๐	๑,๑๒๕,๐๐๐	๑,๖๒๕,๐๐๐	๕๙๐,๐๐๐	๒,๒๑๕,๐๐๐	๔๔.๓๐
๔	เลย	๒	๕,๐๐๐,๐๐๐	๑,๑๒๕,๐๐๐	๖๒๕,๐๐๐	๓๙๐,๐๐๐	๑,๐๑๕,๐๐๐	๒๐.๓๐
๕	มุกดาหาร	๒	๕,๐๐๐,๐๐๐	๑,๑๒๕,๐๐๐	๓๑๒,๗๔๐	-	๓๑๒,๗๔๐	๖.๒๕
๖	มหาสารคาม	๓	๗,๕๐๐,๐๐๐	๒,๖๒๕,๐๐๐	๑,๓๘๒,๕๐๐	๘๐๕,๕๐๐	๒,๑๘๘,๐๐๐	๒๙.๑๗
๗	อุดรธานี	๔	๑๐,๐๐๐,๐๐๐	๓,๕๐๐,๐๐๐	๑,๙๘๔,๕๔๔	๑,๒๖๔,๐๐๐	๓,๒๔๘,๕๔๔	๓๒.๔๙
๘	สกลนคร	๗	๑๗,๕๐๐,๐๐๐	๖,๑๒๕,๐๐๐	๑,๐๒๓,๗๔๑	๔๒๙,๐๐๐	๑,๔๕๒,๗๔๑	๘.๓๐
๙	นครพนม	๑๒	๓๐,๐๐๐,๐๐๐	๑๐,๕๐๐,๐๐๐	๔,๕๑๕,๐๐๐	๒,๓๖๓,๐๐๐	๖,๘๗๘,๐๐๐	๒๒.๙๓
๑๐	ขอนแก่น	๑๓	๓๒,๕๐๐,๐๐๐	๑๑,๓๗๕,๐๐๐	๒,๐๘๘,๔๓๖	๕๑๐,๐๐๐	๒,๕๙๘,๔๓๖	๗.๘๗
๑๑	กาฬสินธุ์	๑๘	๔๕,๐๐๐,๐๐๐	๑๕,๖๖๒,๕๐๐	๖,๖๐๘,๔๐๐	๖,๒๑๗,๕๐๐	๑๒,๘๒๕,๙๐๐	๒๘.๖๖
๑๒	ร้อยเอ็ด	๒๘	๗๐,๐๐๐,๐๐๐	๒๔,๕๐๐,๐๐๐	๑๔,๐๗๓,๕๐๐	๕,๕๙๙,๓๕๔	๑๙,๖๗๒,๘๕๔	๒๘.๑๐
	รวม	๙๔	๒๓๔,๗๕๐,๐๐๐	๘๖,๑๖๒,๕๐๐	๓๓,๘๕๒,๐๙๐	๑๗,๖๔๔,๕๗๑	๕๑,๔๙๖,๖๖๑	๒๓.๓๒

ประธาน ให้ติดตามการดำเนินการของโครงการฯ อย่างต่อเนื่อง และหากมีความคืบหน้าของการดำเนินโครงการให้แจ้งแก่ที่ประชุมทราบต่อไป

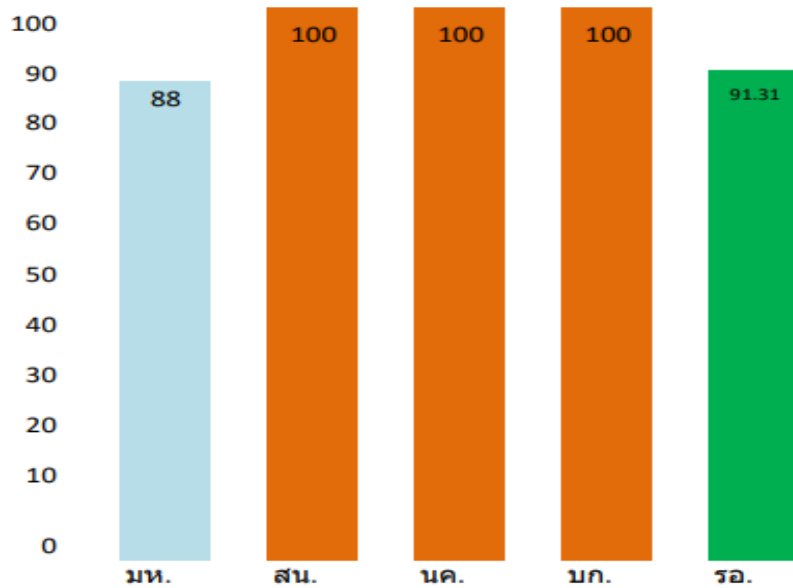
มติที่ประชุม รับทราบ

๔.๓ ส่วนยุทธศาสตร์และสารสนเทศการปศุสัตว์

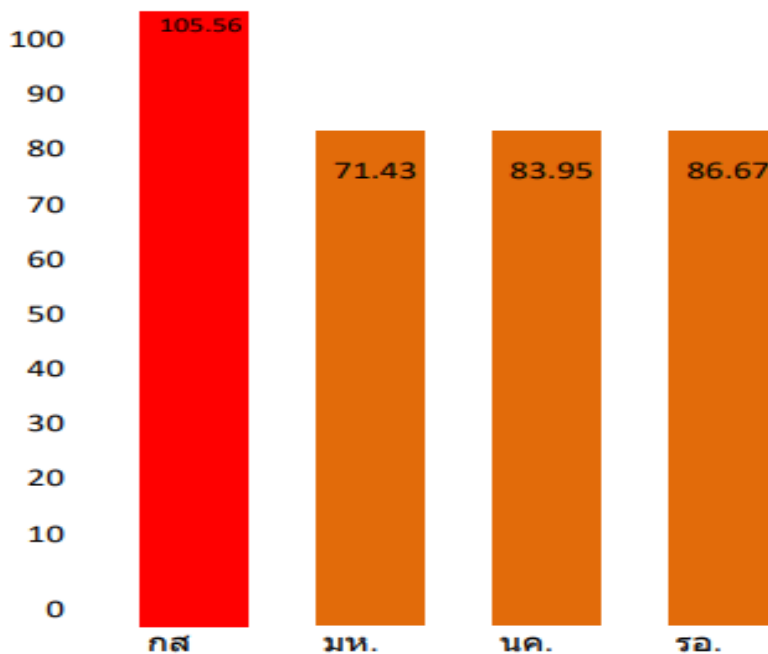
๔.๓.๑ รายงานผลการปฏิบัติงานประจำเดือนตุลาคม ๒๕๖๕

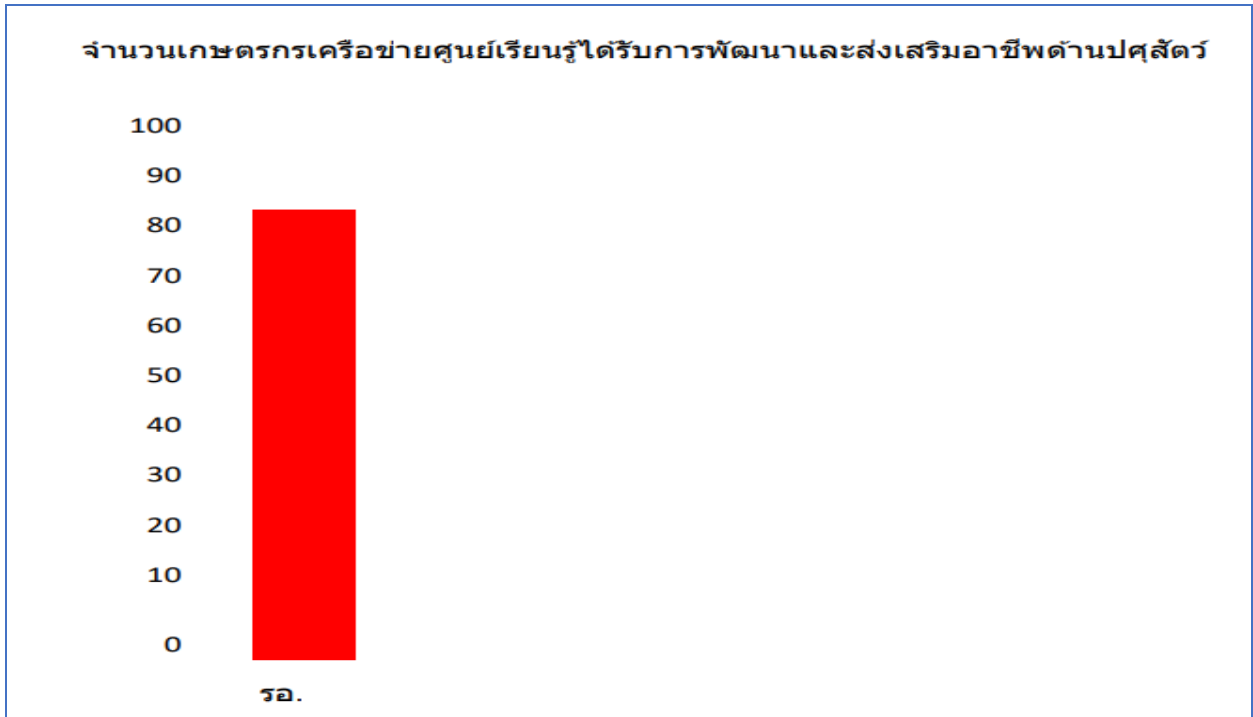
นางภรภัทร์ ลวดเหลา นักวิเคราะห์นโยบายและแผนปฏิบัติการ กล่าวต่อที่ประชุมถึง เรื่องรายงานผลการปฏิบัติงานประจำเดือนพฤศจิกายน ๒๕๖๕ โดยมีรายละเอียดดังนี้ การบันทึกผลงานในระบบ e-Operation (ข้อมูล ณ ๓๐ พ.ย. ๒๕๖๕) ผลงานของ สนง.ปศจ.ในพื้นที่เขต ๔

จำนวนสัตว์ที่ได้รับการบริการเสริมสร้างภูมิคุ้มกันโรคสัตว์ (Haemorrhagic)



จำนวนโรงเรียนที่ได้รับการตรวจสอบ ความคุม กำกับดูแลผลิตภัณฑ์นมโรงเรียน





แผน/ผล การจัดสรรเสบียงสัตว์ ปี ๒๕๖๖

แผน/ผล การจัดสรรเสบียงสัตว์แห่ง ประจำปี 2566 (หน่วยนับ = กิโลกรัม)					หญ้าแห้งคงเหลือ ตามแผนจัดสรร
หน่วยงานผลิต	พื้นที่รับผิดชอบ	โควต้า ปศข	เบิก-จ่าย	คงเหลือ	
ศวอ.มค	มหาสารคาม	15,000	15,000	-	19,120 กก. / 956 ฟ่อน
ศมอ.ขอนแก่น	ขอนแก่น	10,000	5,080	4,920	34,520 กก. / 1,726 ฟ่อน
ศวอ.ร้อยเอ็ด	ร้อยเอ็ด	30,000	20,000	10,000	24,000 กก. / 1,200 ฟ่อน
ศวอ.กาฬสินธุ์	กาฬสินธุ์	10,000	10,000	-	49,020 กก. / 2,451 ฟ่อน
	มุกดาหาร				
ศวอ.อุดรธานี	อุดรธานี	12,500	-	12,500	8,760 กก. / 438 ฟ่อน
	หนองบัวลำภู		-		
ศวอ.เลย	เลย	40,540	-	40,540	12,880 กก. / 644 ฟ่อน
ศวอ.หนองคาย	หนองคาย	17,000	-	17,000	102,740 กก. / 5,137 ฟ่อน
	บึงกาฬ		-		
ศวอ.นครพนม	นครพนม	25,300	-	25,300	126,700 กก. / 6,335 ฟ่อน
ศวอ.สกลนคร	สกลนคร	30,000	-	30,000	44,980 กก. / 2,249 ฟ่อน
รวมทั้งสิ้น		190,340	50,080	140,260	

หมายเหตุ : ข้อมูล ณ 1 ธ.ค. 65 (1 ฟ่อน = 20 กก.)

Atti
Go to

การรายงานแผนและผลการพัฒนาบุคลากรตามตัวชี้วัด : ระดับความสำเร็จในการพัฒนาผู้ได้บังคับบัญชา รอบที่ ๑/๒๕๖๕

ตามที่ส่วนยุทธศาสตร์ฯ ได้แจ้งในการประชุมประจำเดือน พ.ย.๖๕ ขอให้ทุกส่วน/ฝ่าย เสนอแผนการพัฒนาบุคลากร สำหรับพัฒนาบุคลากรตามตัวชี้วัด : ระดับความสำเร็จในการพัฒนาผู้ได้บังคับบัญชา รอบที่ ๑/๒๕๖๕ และส่งให้ส่วนยุทธศาสตร์ฯ รวบรวมก่อนการประชุมประจำเดือน ธ.ค ๖๕ ทั้งนี้ ส่วนยุทธศาสตร์ฯ ได้ดำเนินการรวบรวมและสรุปแผนการพัฒนาเพื่อเป็นการเพิ่มประสิทธิภาพในการปฏิบัติงาน ในหลักสูตร แนวทางการใช้สื่อสังคมออนไลน์เชิงรุกการประชาสัมพันธ์ในการปฏิบัติงาน กลุ่มเป้าหมายรวมทั้งสิ้น จำนวน ๒๐ คน ได้แก่ ข้าราชการ จำนวน ๑๑ คน และพนักงานราชการ จำนวน ๙ คน ดำเนินการพัฒนาด้วยวิธีการจัดชุมชนนุ้มนักปฏิบัติ (Community of practice : CoP) โดยมีแผนดำเนินการพัฒนาในห้วงเดือนมกราคม ๒๕๖๖ โดยส่วนยุทธศาสตร์ฯ

มติที่ประชุม รับทราบ

๔.๔ ส่วนสุขภาพสัตว์

๔.๔.๑ สถานการณ์โรคระบาดสัตว์

นายมานิชญ์ บุญรอด นายสัตวแพทย์ชำนาญการพิเศษ ได้แจ้งต่อที่ประชุมถึงเรื่อง สถานการณ์โรคระบาดสัตว์ ประจำเดือนพฤศจิกายน ๒๕๖๕ โดยมีรายละเอียดดังต่อไปนี้

สรุปภาวะโรคระบาดสัตว์ ประจำเดือนพฤศจิกายน ๒๕๖๕

- โรคล้มปัสกีน (เกิดโรค ๓๑ จุด)

ที่	จังหวัด	จำนวนจุดที่เกิดโรค	ชนิดสัตว์	สถานะโรค
๑	ร้อยเอ็ด	๓๐	โคเนื้อ	ควบคุมและเฝ้าระวังโรค
๒	หนองคาย	๑	โคเนื้อ	ควบคุมและเฝ้าระวังโรค
รวม ๒ จังหวัด		๓๑		

- สัตว์ปีกป่วยตายผิดปกติ (สงสัยโรค ๑๖ จุด)

ที่	จังหวัด	จำนวนจุดที่เกิดโรค	ชนิดสัตว์	สถานะโรค
๑	สกลนคร	๓	สัตว์ปีก	เฝ้าระวังโรค
๒	นครพนม	๔	สัตว์ปีก	เฝ้าระวังโรค
๓	หนองคาย	๙	สัตว์ปีก	เฝ้าระวังโรค
รวม ๓ จังหวัด		๑๖		

- โรคปากและเท้าเปื่อย Type O (เกิดโรค ๑ จุด)

ที่	จังหวัด	จำนวนจุดที่เกิดโรค	ชนิดสัตว์	สถานะโรค
๑	นครพนม	๑	โคเนื้อ	เฝ้าระวังโรค
รวม ๑ จังหวัด		๑		

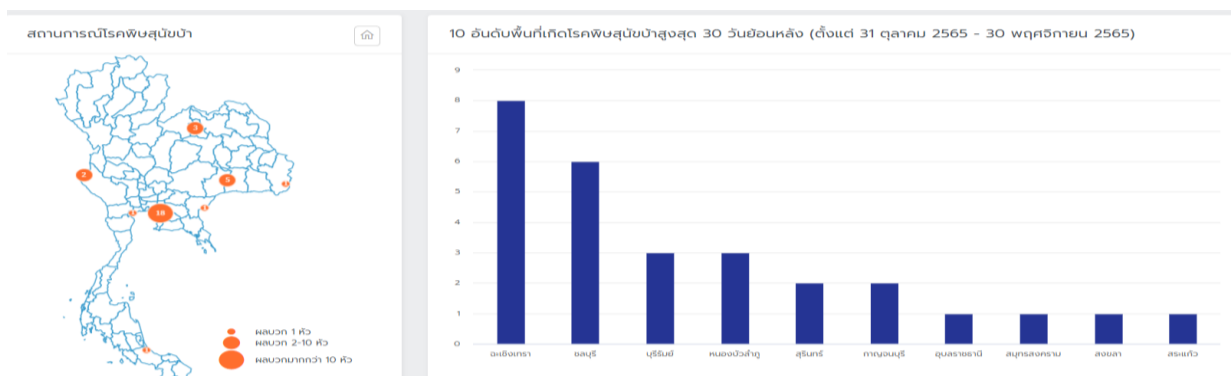
- โรคอหิวาต์แอฟริกาในสุกร (เกิดโรค ๒ จุด)

ที่	จังหวัด	จำนวนจุดที่เกิดโรค	ชนิดสัตว์	สถานะโรค
๑	นครพนม	๑	สุกร	เฝ้าระวังโรค
๒	มุกดาหาร	๑	สุกร	เฝ้าระวังโรค
รวม ๒ จังหวัด		๒		

- โรคพิษสุนัขบ้า (เกิดโรค ๑ จุด) (ผลบวก ๓ ตัว)

ที่	จังหวัด	จำนวนจุดที่เกิดโรค	ชนิดสัตว์	สถานะโรค
๑	หนองบัวลำภู	๑	สุนัข	เฝ้าระวังโรค
รวม ๑ จังหวัด		๑		

- โรคพิษสุนัขบ้า (พบผลบวก ๒๘ ตัวอย่าง)



รายงานผลการปฏิบัติงานประจำเดือนพฤศจิกายน ๒๕๖๕

- วันที่ ๑๖ พฤศจิกายน ๒๕๖๕ นายสุรพล ธีญญเจริญ ปศุสัตว์เขต ๔ มอบหมายให้ส่วนสุขภาพสัตว์ สำนักงานปศุสัตว์เขต๔ ออกปฏิบัติงาน ตรวจสอบตามงานควบคุมป้องกันโรคพิษสุนัขบ้า ในพื้นที่ตำบลคำอาฮวน อำเภอเมืองมุกดาหาร จังหวัดมุกดาหาร และการควบคุมป้องกันโรคในสุกรโดยร่วมกับสำนักงานปศุสัตว์จังหวัดมุกดาหารและด่านกักกันสัตว์มุกดาหาร ตรวจสอบและเก็บตัวอย่างเนื้อสุกรแช่แข็ง จำนวน ๓,๙๔๐ กิโลกรัม ที่กระทำผิดตามมาตรา ๓๑ แห่งพระราชบัญญัติโรคระบาดสัตว์ พ.ศ.๒๕๕๘ และ พระราชบัญญัติศุลกากร ก่อนที่จะทำลายต่อไปที่ด่านกักกันสัตว์มุกดาหาร

- วันที่ ๑๗ พฤศจิกายน ๒๕๖๕ นายสุรพล ธีญญเจริญ ปศุสัตว์เขต ๔ มอบหมายให้ ส่วนสุขภาพสัตว์ สำนักงานปศุสัตว์เขต ๔ ร่วมกับสำนักงานปศุสัตว์จังหวัดมุกดาหาร ให้ความรู้ในการดูแลสุขภาพสัตว์ และการควบคุมป้องกันโรคในสุกร การควบคุมป้องกันโรคข้ามพรมแดน เช่นโรคพิษสุนัขบ้า โรคปากและเท้าเปื่อย โรคอหิวาต์สุกร รวมถึงมาตรการของกรมปศุสัตว์ ในการเฝ้าระวัง ป้องกัน ควบคุมโรคระบาดให้กับนักศึกษาคณะสัตวแพทยศาสตร์ มหาลัยวิทยาลัยขอนแก่น ในพื้นที่อำเภอเมือง จังหวัดมุกดาหาร

แผนปฏิบัติงานส่วนสุขภาพสัตว์ ประจำเดือนธันวาคม ๒๕๖๕

 แผนปฏิบัติงานส่วนสุขภาพสัตว์ ประจำเดือน ธันวาคม 2565						
อา	จ	อ	พ	พฤ	ศ	ส
			30	1 ประชุมเขต4	2 Big Clean.	3
4	5 หยุด	6	7	8	9	10
		จัดประชุมโครงการป้องกันโรคพิษสุนัขบ้า @เชียงคน จ.เลย				
11	12 หยุด	13 ตรวจสอบสถานพนาบาล สัตว์ /e-pp @ มหาสารคาม	14 ตรวจสอบสถานพนาบาล สัตว์ /ฟาร์มปลอดโรค @ร้อยเอ็ด	15 Kick off Rabies หนองบัวลำภู	16	17
18	18	20	21	22	23	24
25	26	27	28	29	30	31

มติที่ประชุม รับทราบ

๔.๔.๒ รายงานผลการปฏิบัติงานประจำเดือนพฤศจิกายน ๒๕๖๕

นายมานะศักดิ์ สุตจริง นายสัตวแพทย์ชำนาญการ ได้แจ้งต่อที่ประชุมถึงเรื่อง รายงานผลการปฏิบัติงานประจำเดือนพฤศจิกายน ๒๕๖๕ โดยมีรายละเอียดดังต่อไปนี้

การจัดสรรวัคซีน

แผนการจัดสรรวัคซีนป้องกันโรคปากและเท้าเปื่อยและวัคซีนป้องกันโรคเฮอร์ปิกเซพติซีเมีย ปีงบประมาณ 2566

หน่วยงาน	แผนจัดสรรวัคซีนFMD 2 โทปี/รอบ	แผนจัดสรรวัคซีนFMD 3 โทปี/รอบ	แผนจัดสรรวัคซีนHaemo
ปศข.1	176,000	239,200	31,680
ปศข.4	1,110,300	66,500	512,130
กาฬสินธุ์	69,500	710	28,920
ขอนแก่น	148,000	36,500	42,810
นครพนม	96,600	-	74,910
มหาสารคาม	160,300	8,400	63,420
มุกดาหาร	46,200	-	17,400
เลย	30,700	6,200	13,710
สกลนคร	159,500	4,300	84,000
หนองคาย	30,800	-	13,620
หนองบัวลำภู	32,000	1,690	13,920
อุดรธานี	105,000	7,120	61,200
บึงกาฬ	28,200	840	19,620
ร้อยเอ็ด	203,500	740	78,600

รายงานผลการปฏิบัติงานประจำเดือนพฤศจิกายน ๒๕๖๕

- วันที่ ๓ พฤศจิกายน ๒๕๖๕ ออกปฏิบัติงานตรวจรับรองสถานพยาบาลสัตว์พื้นที่อำเภอเมือง จังหวัดขอนแก่น จำนวน ๒ แห่ง ได้แก่ คลินิกรักษาสัตว์ ร.๘ หมอหมิง และคลินิกดอกคุณสัตว์แพทย์ และ ๑ แห่งในอำเภอบ้านแฮด จังหวัดขอนแก่น ได้แก่ ที่นี้รักษาสัตว์
- วันที่ ๔ พฤศจิกายน ๒๕๖๕ ออกปฏิบัติงานตรวจรับรองสถานพยาบาลสัตว์พื้นที่อำเภอกระนวน จำนวน ๑ แห่ง
- วันที่ ๗-๘ พฤศจิกายน ๒๕๖๕ ร่วมกิจกรรมการฟื้นฟูสุขภาพสัตว์หลังน้ำลดในพื้นที่ได้รับผลกระทบจากอุทกภัย จังหวัดร้อยเอ็ด
- วันที่ ๙ พฤศจิกายน ๒๕๖๕ ร่วมกิจกรรมการฟื้นฟูสุขภาพสัตว์หลังน้ำลดในพื้นที่ได้รับผลกระทบจากอุทกภัย จังหวัดกาฬสินธุ์
- วันที่ ๑๐ พฤศจิกายน ๒๕๖๕ ร่วมกิจกรรมการฟื้นฟูสุขภาพสัตว์หลังน้ำลดในพื้นที่ได้รับผลกระทบจากอุทกภัย จังหวัดขอนแก่น
- วันที่ ๑๑ พฤศจิกายน ๒๕๖๕ ร่วมกิจกรรมการฟื้นฟูสุขภาพสัตว์หลังน้ำลดในพื้นที่ได้รับผลกระทบจากอุทกภัย จังหวัดมหาสารคาม
- วันที่ ๑๕ พฤศจิกายน ๒๕๖๕ ออกปฏิบัติงานตรวจรับรองสถานพยาบาลสัตว์ในพื้นที่อำเภอเมืองขอนแก่น จำนวน ๒ แห่ง ได้แก่ ท่าพระรักษาสัตว์ และ คลินิก ส.รักษาสัตว์
- วันที่ ๑๕ พฤศจิกายน ๒๕๖๕ คณะกรรมการตรวจรับรองฟาร์มปลอดโรคประจำเขตปศุสัตว์ที่ ๔ ตรวจประเมินรับรองการขอต่ออายุฟาร์มปลอดโรคปากและเท้าเปื่อยโคเนื้อของศูนย์วิจัยและผลิตน้ำเชื้อแช่แข็งพ่อพันธุ์ภาคตะวันออกเฉียงเหนือ จังหวัดขอนแก่น
- วันที่ ๑๗ พฤศจิกายน ๒๕๖๕ ร่วมกิจกรรมการฟื้นฟูสุขภาพสัตว์หลังน้ำลดในพื้นที่ได้รับผลกระทบจากอุทกภัย จังหวัดหนองบัวลำภู
- วันที่ ๒๙ พฤศจิกายน ๒๕๖๕ คณะกรรมการตรวจรับรองฟาร์มปลอดโรคประจำเขตปศุสัตว์ที่ ๔ ตรวจประเมินรับรองสถานภาพฟาร์มปลอดโรค布鲁เซลลาในแพะ ระดับ B ของฟาร์มแพะ NK RANCH ตำบลหินโงม อำเภอเมือง จังหวัดหนองคาย

- วันที่ ๒๙ พฤศจิกายน ๒๕๖๕ ออกปฏิบัติการงานตรวจรับรองสถานพยาบาลสัตว์ในพื้นที่อำเภอเมืองหนองคาย จำนวน ๒ แห่ง อำเภอโพนพิสัย จำนวน ๑ แห่ง และอำเภอเฝ้าไร่ จำนวน ๑ แห่ง
การตรวจรับรองฟาร์มปลอดโรค布鲁เซลลาในแพะ ปีงบประมาณ ๒๕๖๕

ลำดับ	ชื่อฟาร์ม	ชื่อเจ้าของ	ที่อยู่	ตำบล	อำเภอ	จังหวัด	ระดับ A	ระดับ B	วันที่ออกใบรับรอง	วันที่ใบรับรองหมดอายุ	เลขที่ใบรับรอง	สถานะปัจจุบัน
1	หนองเรือฟาร์ม	นางศุภรณี อุ่นสำราญ	64/2 ม.12	หนองเรือ	หนองเรือ	ขอนแก่น	ระดับ A		3-ธ.ค.-64	2-ธ.ค.-65	64 40 04 G BR A 001	รับรอง
2	ศักดิ์สิทธิ์ฟาร์ม	นายศักดิ์สิทธิ์ อุนสุเรนทร์	215 ม.12	จระเข้	หนองเรือ	ขอนแก่น	ระดับ A		3-ธ.ค.-64	2-ธ.ค.-65	64 40 04 G BR A 002	รับรอง
3	สามหมื่นสามหมื่นฟาร์ม	นางจันทิ มุลลา	42 ม.3	จระเข้	หนองเรือ	ขอนแก่น	ระดับ A		3-ธ.ค.-64	2-ธ.ค.-65	64 40 04 G BR A 003	รับรอง
4	สิทธิรฟาร์ม	นายอุทรา รวงทอง	64/1 ม.12	หนองเรือ	หนองเรือ	ขอนแก่น	ระดับ A		3-ธ.ค.-64	2-ธ.ค.-65	64 40 04 G BR A 004	รับรอง
5	ฟ้าใสฟาร์ม	นายปิยะพงษ์ แววงค์	57 ม.16	บ้านเม็ง	หนองเรือ	ขอนแก่น	ระดับ A		3-ธ.ค.-64	2-ธ.ค.-65	65 40 04 G BR A 005	รับรอง
6	สวนอรุณฟาร์มแพะ	นายปภาวิน กุลกานทรัพย์	237 ม.8	บ้านฝาง	บ้านฝาง	ขอนแก่น	ระดับ A		22-ก.พ.-65	21-ก.พ.-66	65 40 02 G BR A 001	รับรอง
7	ปภาวรินทร์ฟาร์ม	นายอนิรุทธ บุญบรรจง	158 ม.2	ในเมือง	เวียงเก่า	ขอนแก่น	ระดับ A		22-ก.พ.-65	21-ก.พ.-66	65 40 29 G BR A 001	รับรอง
8	ทิพย์พรฟาร์ม	นายประพาส แสนนามวงค์	192 ม.2	ในเมือง	เวียงเก่า	ขอนแก่น	ระดับ A		22-ก.พ.-65	21-ก.พ.-66	65 40 29 G BR A 002	รับรอง
9	บุญประเสริฐฟาร์ม	นายสิงหราช นาคละอ	109 ม.12	ในเมือง	เวียงเก่า	ขอนแก่น	ระดับ A		22-ก.พ.-65	21-ก.พ.-66	65 40 29 G BR A 003	รับรอง
10	แสงฟ้าฟาร์มแพะ	นายเสงห์ โตทิม	125 ม.12	ในเมือง	เวียงเก่า	ขอนแก่น	ระดับ A		22-ก.พ.-65	21-ก.พ.-66	65 40 29 G BR A 004	รับรอง
11	ขุนศรีฟาร์ม	นางแก้ว ขุนศรี	96 ม.12	ในเมือง	เวียงเก่า	ขอนแก่น	ระดับ A		22-ก.พ.-65	21-ก.พ.-66	65 40 29 G BR A 005	รับรอง
12	กานววัฒน์ รุ่งเรืองฟาร์ม	นายกฤษฏา ไชยาศรี	323 ม.4	หัวทอง	ภูเวียง	ขอนแก่น	ระดับ A		17-เม.ย.-65	16-เม.ย.-66	65 40 16 G BR A 001	รับรอง
13	ทรัพย์ประสาธฟาร์ม	นายประสาธ วิสูตรานุกุล	35 ม.9	ดงลาน	เมืองร้อยเอ็ด	ร้อยเอ็ด	ระดับ B		1-ก.พ.-65	2-ส.ค.-65	65 45 01 G BR B 001	หมดอายุ
14	บุญญาฟาร์มแพะหนองคา	นางฉัญญา ดันตะระกุล	139 ม.10	โพนสว่าง	เมืองหนองคาย	หนองคาย	ระดับ B		15-ก.ย.-65	14-มิ.ค.-66	65 43 01 G BR B 001	รับรอง
15	ทีฟาร์ม	นายที่ปังกร ภูวนา	119 ม.5	มะค่า	กันทรวิชัย	มหาสารคาม	ระดับ B		15-ก.ย.-65	14-มิ.ค.-66	65 44 04 G BR B 001	รับรอง
16	ตาโอฟาร์ม	นายศิษฐพัทธ์ จันทร์สุน	374 ม.11	เวียงนาง	เมืองมหาสารคาม	มหาสารคาม	ระดับ B		15-ก.ย.-65	14-มิ.ค.-66	65 44 01 G BR B 001	รับรอง
17	บุญอนงค์ฟาร์ม	นายณัฐชัย เฉลิมพานิช	138 ม.6	บ้านแฮด	บ้านแฮด	ขอนแก่น	ระดับ B		15-ก.ย.-65	14-มิ.ค.-66	65 40 24 G BR B 001	รับรอง
18	ชิดาแปดสามฟาร์ม	นายวีระยุทธ ไชยราช	183 ม.1	ยางน้อย	โกสุมพิสัย	มหาสารคาม	ระดับ B		7-ต.ค.-65	6-เม.ย.-66	65 44 03 G BR B 001	รับรอง
19	ภัทรวรรณฟาร์ม	นายเม้ง สิ้นแสง	158 ม.1	ยางน้อย	โกสุมพิสัย	มหาสารคาม	ระดับ B		7-ต.ค.-65	6-เม.ย.-66	65 44 03 G BR B 002	รับรอง

มติที่ประชุม รับทราบ

๔.๕ หน่วยพัฒนาสุขภาพและผลผลิตสัตว์ (HERD HEALTH UNIT : HHU)

๔.๕.๑ รายงานผลการปฏิบัติราชการของหน่วยพัฒนาสุขภาพสัตว์และผลผลิตสัตว์

นางสาวเจนจิรา วรรณัญญรัตน์ นายสัตวแพทย์ปฏิบัติการ แจ้งต่อที่ประชุมถึงเรื่องรายงานผลการปฏิบัติราชการประจำเดือนพฤศจิกายน ๒๕๖๕ โดยมีรายละเอียดดังต่อไปนี้

ประสิทธิภาพการผลิต

หน่วยพัฒนาสุขภาพและผลผลิตสัตว์ (HHU) โคกก่อ

ประชากรโคนม	หน่วยนับ	โคกก่อ	ค่าองค์ประกอบน้ำนม	หน่วยนับ	โคกก่อ
ประชากรโคนมทั้งหมด	ตัว	๔,๕๔๔	ค่าเฉลี่ยโซมาติกเซลล์	cell/cc	๑๒๖,๕๐๐
จำนวนแม่โครีดนม	ตัว	๑,๗๗๐	ค่าเฉลี่ยเนื้อมันทั้งหมด	%	๑๓.๐๖
จำนวนแม่โคทราย	ตัว	๕๑๑	ค่าเฉลี่ยโปรตีนในน้ำนม	%	๓.๓๗
จำนวนโคสาว	ตัว	๑,๕๔๖	ค่าเฉลี่ยไขมันในน้ำนม	%	๔.๕๒
จำนวนโคนมอื่นๆ	ตัว	๗๑๗	ค่าเฉลี่ยน้ำตาลแลคโตส	%	๔.๗๔

ผลผลิตน้ำนม	หน่วยนับ	โคกก่อ	กิจกรรม	หน่วยนับ	โคกก่อ	
ปริมาณน้ำนมดิบเฉลี่ย	ตัน/วัน	๒๐.๒๑	การส่งเสริมมาตรฐานฟาร์มในพื้นที่ที่รับผิดชอบ		ฟาร์ม	๙๖
			๑	ผ่านการรับรอง	ฟาร์ม	๖๕
			๒	ไม่ผ่านการรับรอง	ฟาร์ม	๓๑

**ค่าเฉลี่ยต้นทุนการผลิต จากข้อมูลต้นทุนการผลิตน้ำนมดิบ จำนวน ๕ ฟาร์ม : ๑๓.๘๕ บาท/ก.ก.

หน่วยพัฒนาสุขภาพและผลผลิตสัตว์ (HHU) ขอนแก่น

ประชากรโคนม	หน่วยนับ	ขอนแก่น	ค่าองค์ประกอบน้ำนม	หน่วยนับ	ขอนแก่น
ประชากรโคนมทั้งหมด	ตัว	๗,๒๕๐	ค่าเฉลี่ยไขมันติกเซลล์	cell/cc	๒๑๕,๕๐๐
จำนวนแม่โครีดนม	ตัว	๒,๗๔๕	ค่าเฉลี่ยเนื้อมทั้งหมด	%	๑๒.๕๒
จำนวนแม่โคดราย	ตัว	๘๘๐	ค่าเฉลี่ยโปรตีนในน้ำนม	%	๓.๑๑
จำนวนโคสาว	ตัว	๑,๔๔๔	ค่าเฉลี่ยไขมันในน้ำนม	%	๔.๐๗
จำนวนโคนมอื่นๆ	ตัว	๒,๑๘๑	ค่าเฉลี่ยน้ำตาลแลคโตส	%	๔.๖๓

ผลผลิตน้ำนม	หน่วยนับ	ขอนแก่น	กิจกรรม	หน่วยนับ	ขอนแก่น
ปริมาณน้ำนมดิบเฉลี่ย	ตัน/วัน	๒๗.๖๑	การส่งเสริมมาตรฐานฟาร์มในพื้นที่ที่รับผิดชอบ	ฟาร์ม	๑๑๖
	กก./ตัว/วัน	๑๐.๐๖	๑ ฟาร์มที่ผ่านการรับรอง GAP	ฟาร์ม	๑๑๖
			๒ ฟาร์มที่ไม่ผ่านการรับรอง GAP	ฟาร์ม	๐

หน่วยพัฒนาสุขภาพและผลผลิตสัตว์ (HHU) ศรีธาตุ

ประชากรโคนม	หน่วยนับ	ศรีธาตุ	ค่าองค์ประกอบน้ำนม	หน่วยนับ	ศรีธาตุ
ประชากรโคนมทั้งหมด	ตัว	๓,๖๗๓	ค่าเฉลี่ยไขมันติกเซลล์	cell/cc	๔๗๑,๐๐๐
จำนวนแม่โครีดนม	ตัว	๑,๓๙๘	ค่าเฉลี่ยเนื้อมทั้งหมด	%	๑๖.๑๐
จำนวนแม่โคดราย	ตัว	๔๕๔	ค่าเฉลี่ยโปรตีนในน้ำนม	%	๔.๒๒
จำนวนโคสาว	ตัว	๑,๔๐๐	ค่าเฉลี่ยไขมันในน้ำนม	%	๖.๒๕
จำนวนโคนมอื่นๆ	ตัว	๔๒๑	ค่าเฉลี่ยน้ำตาลแลคโตส	%	๔.๖๖

ผลผลิตน้ำนม	หน่วยนับ	ศรีธาตุ	กิจกรรม	หน่วยนับ	ศรีธาตุ
ปริมาณน้ำนมดิบเฉลี่ย	ตัน/วัน	๒๓.๑๑	การส่งเสริมมาตรฐานฟาร์มในพื้นที่ที่รับผิดชอบ	ฟาร์ม	๗๐
	กก./ตัว/วัน	๑๖.๕๓	๑ ฟาร์มที่ผ่านการรับรอง GAP	ฟาร์ม	๗๐
			๒ ฟาร์มที่ไม่ผ่านการรับรอง GAP	ฟาร์ม	๐

กิจกรรมการปฏิบัติงาน (ภาพรวมของทั้ง ๓ หน่วย)

- ร่วมกิจกรรมฟื้นฟูสุขภาพสัตว์ของเกษตรกรผู้ประสพภัยน้ำท่วมในกลุ่มจังหวัดร้อยเอ็ด จังหวัดกาฬสินธุ์ จังหวัดขอนแก่น จังหวัดมหาสารคามและจังหวัดหนองบัวลำภู
- ร่วมปฏิบัติงานแบบบูรณาการร่วมกับกลุ่มพัฒนาสุขภาพสัตว์ และ สำนักงานปศุสัตว์อำเภอต่างๆ ในจังหวัด ในการออกดำเนินการผ่าตัดทำหมันเพื่อควบคุมประชากรสุนัขและแมวให้แก่ประชาชน
- งานบริการฟาร์มด้านต่างๆ ตามกิจกรรม E-Operation
 - ◆ เก็บข้อมูลต้นทุนการผลิต ติดตามมาตรฐานฟาร์มโคนม
 - ◆ ด้านสุขภาพสัตว์และเก็บตัวอย่าง (อาหาร, เลือดตรวจพยาธิในเม็ดเลือด)
 - ◆ รวบรวมข้อมูลประจำเดือน

มติที่ประชุม รับทราบ

๔.๖ ส่วนมาตรฐานการปฏิบัติ

๔.๖.๑ รายงานผลการปฏิบัติราชการของกิจกรรมต่างๆ

นางเกศวดี โคตรภูเวียง นายสัตวแพทย์ชำนาญการพิเศษ กล่าวต่อที่ประชุมถึงเรื่องรายงานผลการปฏิบัติราชการประจำเดือนพฤศจิกายน ๒๕๖๕ โดยมีรายละเอียดดังต่อไปนี้

อบรมหลักสูตร “การปฏิบัติทางการเกษตรที่ดีด้านปศุสัตว์ สำหรับผู้ประกอบการฟาร์มเลี้ยงสัตว์”

ลำดับ	วัน/เดือน/ปี	การปฏิบัติงาน	จำนวน
๑	๘ พฤศจิกายน ๒๕๖๕	ณ อาคารถ่ายทอดเทคโนโลยีเกษตรอัจฉริยะศูนย์วิจัยและฝึกอบรมกฐินสัตว์ อำเภอมืองกาฬสินธุ์ จังหวัดกาฬสินธุ์	๒๐ ราย

- วันที่ ๘ พฤศจิกายน ๒๕๖๕ ร่วมเป็นวิทยากรบรรยายในหัวข้อการปฏิบัติทางการเกษตรที่ดีสำหรับฟาร์มสุกร (GAP) กฎหมายของกรมปศุสัตว์ที่เกี่ยวข้องกับการผลิตสัตว์เพื่อการบริโภค ณ อาคารถ่ายทอดเทคโนโลยีเกษตรอัจฉริยะ ศูนย์วิจัยและฝึกอบรมกฐินสัตว์ อำเภอมืองกาฬสินธุ์ จังหวัดกาฬสินธุ์ จำนวนทั้งสิ้น ๒๐ ราย

สรุปผลการพิจารณาการรับรองการปฏิบัติทางการเกษตรที่ดีสำหรับฟาร์มเลี้ยงสัตว์ ประจำเดือนพฤศจิกายน ๒๕๖๕

ผลการพิจารณาประจำเดือนพฤศจิกายน ๒๕๖๕ มีการรับรองใหม่ จำนวน ๑๙ ฟาร์ม, ต่ออายุ จำนวน ๑๙ ฟาร์ม และยกเลิก จำนวน ๐ ฟาร์ม รวมทั้งสิ้น ๓๘ ฟาร์ม

ครั้งที่อนุมัติ	วันที่อนุมัติ	ชนิดสัตว์	จำนวนฟาร์มที่ขอรับรอง			ผ่านการพิจารณา	ไม่ผ่านการพิจารณา
			ฟาร์มใหม่	ฟาร์มต่ออายุ	ฟาร์มยกเลิก		
๒๒/๒๕๖๕	๑๑ พฤศจิกายน ๒๕๖๕	โคนม	๓	๖	๐	๙	๐
		สุกร	๒	๒	๐	๔	๐
		ไก่เนื้อ	๒	๑	๐	๓	๐
		โคเนื้อ	๒	๐	๐	๒	๐
		ฟาร์ม	๖	๑	๐	๗	๐
		รวม	๑๕	๑๐	๐	๒๕	๐
๒๓/๒๕๖๕	๒๓ พฤศจิกายน ๒๕๖๕	โคเนื้อ	๐	๑	๐	๑	๐
		สุกร	๒	๖	๐	๘	๐
		แพะเนื้อ	๑	๐	๐	๑	๐
		ไก่ไข่	๑	๐	๐	๑	๐
		ไก่เนื้อ	๐	๒	๐	๒	๐
		รวม	๔	๙	๐	๑๓	๐

อบรม/ประชุม ผ่านระบบออนไลน์

ลำดับ	วัน/เดือน/ปี	การปฏิบัติงาน	ผ่านระบบ
๑	๙ พฤศจิกายน ๒๕๖๕	-เข้าร่วมประชุมการนิเทศงานรายเขตด้านสิ่งแวดล้อมการปศุสัตว์	Zoom meeting
๒	๑๑ พฤศจิกายน ๒๕๖๕	-เข้าร่วมการประชุมการชี้แจงรายละเอียดการจัดทำตัวชี้วัดผู้บริหารด้านการควบคุมโรงฆ่าสัตว์	Zoom meeting
๓	๒๒ พฤศจิกายน ๒๕๖๕	-เข้าร่วมประชุมคณะกรรมการรับรองการปฏิบัติที่ดีสำหรับสถานประกอบการปศุสัตว์ภายในประเทศ	Zoom Conference
๔	๒๓ พฤศจิกายน ๒๕๖๕	-เข้าร่วมประชุมหารือกำหนดแนวทางรักษาเสถียรภาพราคาไข่ไก่ ครั้งที่ ๖/๒๕๖๕	Zoom Conference
๕	๒๕ พฤศจิกายน ๒๕๖๕	-ประชุมชี้แจงซักซ้อมแผนปฏิบัติงานด้านมาตรฐานการปศุสัตว์ และวางแผนการส่งตัวอย่างประจำปีงบประมาณ ๒๕๖๖	Zoom Conference

- วันที่ ๙ พฤศจิกายน ๒๕๖๕ เวลา ๐๙.๐๐ - ๑๒.๐๐ น. เข้าร่วมการประชุมนิเทศงานรายเขต ด้านสิ่งแวดล้อมการปศุสัตว์ ผ่านระบบ Zoom meeting จัดโดยส่วนสิ่งแวดล้อมฯ สำนักพัฒนาระบบและรับรองมาตรฐานสินค้าปศุสัตว์ โดยมีเจ้าหน้าที่จากสำนักงานปศุสัตว์จังหวัดในพื้นที่รับผิดชอบของสำนักงานปศุสัตว์เขต ๔ ทั้ง ๑๒ จังหวัดเข้าร่วมประชุม เพื่อรับทราบสรุปผลการดำเนินงานในปีงบประมาณ ๒๕๖๕ ที่ผ่านมา และรับฟังคำชี้แจงแผนการปฏิบัติงานในปีงบประมาณ ๒๕๖๖ จาก สพส. เพื่อนำไปพิจารณาดำเนินการต่อไป

- วันที่ ๑๑ พฤศจิกายน ๒๕๖๕ เวลา ๑๓.๓๐ - ๑๖.๓๐ น. เข้าร่วมการประชุมการชี้แจงรายละเอียดการจัดทำตัวชี้วัดผู้บริหารด้านการควบคุมโรงฆ่าสัตว์ ผ่านระบบ Zoom meeting จัดโดยส่วนควบคุมโรงฆ่าสัตว์ สำนักพัฒนาระบบและรับรองมาตรฐานสินค้าปศุสัตว์ โดยมีเจ้าหน้าที่จากสำนักงานปศุสัตว์เขตทั้ง ๙ เขตเข้าร่วมประชุม เพื่อรับฟังคำชี้แจง การดำเนินงานตามตัวชี้วัดด้านการควบคุมโรงฆ่าสัตว์ ในปีงบประมาณ ๒๕๖๖ จาก สพส. เพื่อนำไปชี้แจงให้ทุกจังหวัดรับทราบและดำเนินการต่อไป

- วันที่ ๒๒ พฤศจิกายน ๒๕๖๕ เข้าร่วมประชุมคณะกรรมการรับรองการปฏิบัติที่ดีสำหรับสถานประกอบการปศุสัตว์ภายในประเทศ ครั้งที่ ๑๒/๒๕๖๕ เวลา ๐๙.๓๐ - ๑๖.๓๐ น. ผ่านระบบห้องประชุมทางไกลผ่านจอภาพ (video conference) โดยใช้แอปพลิเคชัน Zoom

ปศุสัตว์เขต ๔ นำเสนอ ๑ แห่ง คือ บริษัท กภาพสินธุ์แคร์ฟูด จำกัด สาขาโพธิ์ชัย (กรรมการมีมติต่ออายุการรับรอง)

ผลการประชุม คณะกรรมการตัดสินการรับรอง (กรรมการมีมติคงไว้ซึ่งการรับรอง) ดังนี้

๑. ศูนย์รวบรวมนํ้านมดิบศรีธาตุ
๒. บริษัท กภาพสินธุ์แคร์ฟูด จำกัด
๓. สหกรณ์ผู้เลี้ยงโคนมมหาสารคาม จำกัด สาขาบรือ
๔. สหกรณ์ผู้เลี้ยงโคนมมหาสารคาม จำกัด

- วันที่ ๒๓ พฤศจิกายน ๒๕๖๕ เวลา ๐๙.๓๐ - ๑๒.๐๐ น. เข้าร่วมประชุมหารือกำหนดแนวทางรักษาเสถียรภาพราคาไข่ไก่ ครั้งที่ ๖/๒๕๖๕ ผ่านระบบ Zoom CONFERENCE จัดโดยสำนักพัฒนาระบบและรับรองมาตรฐานสินค้าปศุสัตว์ ณ ห้องประชุมลีลาวดี ๑ ชั้น ๖ ตึกชัยอัครวิทย์ กรมปศุสัตว์และทางออนไลน์

- วันที่ ๒๕ พฤศจิกายน ๒๕๖๕ เวลา ๐๙.๐๐ - ๑๒.๐๐ น. ประชุมชี้แจงซักซ้อมแผนปฏิบัติงานด้านมาตรฐานการปศุสัตว์ และวางแผนการส่งตัวอย่าง ประจำปีงบประมาณ ๒๕๖๖ เพื่อซักซ้อมความเข้าใจในการปฏิบัติงานตามแผนงานการปฏิบัติงานโครงการและกิจกรรมต่าง ๆ ประจำปีงบประมาณ ๒๕๖๖ ผ่านระบบ Zoom Conference จัดโดยส่วนมาตรฐานการปศุสัตว์ สำนักงานปศุสัตว์เขต ๔ ร่วมกับศูนย์วิจัยและพัฒนาการสัตวแพทย์ภาคตะวันออกเฉียงเหนือตอนบน ให้แก่สำนักงานปศุสัตว์จังหวัดในพื้นที่รับผิดชอบ

ตรวจรับรองใหม่/ต่ออายุ/ติดตามการปฏิบัติที่ดี (GMP) ศูนย์รวบรวมนํ้านมดิบ

ลำดับ	วัน/เดือน/ปี	การปฏิบัติงาน	จังหวัด
๑	๘ พฤศจิกายน ๒๕๖๕	-ตรวจติดตามศูนย์รวบรวมนํ้านมดิบ สหกรณ์ผู้เลี้ยงโคนมโคกก่อ จำกัด สาขาอำเภอเมืองมหาสารคาม ๑๗๕ ม. ๑ ต.โคกก่อ อ.เมืองมหาสารคาม จ.มหาสารคาม	มหาสารคาม
๒	๑๕ พฤศจิกายน ๒๕๖๕	-ตรวจติดตามศูนย์รวบรวมนํ้านมดิบทุ่งฝน ๑๖๒ ม. ๘ ต.ทุ่งใหญ่ อ.ทุ่งฝน จ.อุดรธานี	อุดรธานี
๓	๑๖ พฤศจิกายน ๒๕๖๕	-ตรวจติดตามศูนย์รวบรวมนํ้านมดิบ สถานีวิจัยทดสอบพันธุ์สัตว์สกลนคร ๑๙๓ ม. ๖ ต.พังขวาง อ.เมืองสกลนคร จ.สกลนคร	สกลนคร

- วันที่ ๘ พฤศจิกายน ๒๕๖๕ ตรวจสอบติดตาม (GMP) ศูนย์รวบรวมนํ้านมดิบสหกรณ์ผู้เลี้ยงโคนมโคกก้อ จำกัด สาขาอำเภอเมืองมหาสารคาม ๑๗๕ ม. ๑ ต.โคกก้อ อ.เมืองมหาสารคาม จ.มหาสารคาม

- วันที่ ๑๕ พฤศจิกายน ๒๕๖๕ ตรวจสอบติดตาม (GMP) ศูนย์รวบรวมนํ้านมดิบทุ่งฝน ๑๖๒ ม. ๘ ต.ทุ่งใหญ่ อ.ทุ่งฝน จ.อุดรธานี

- วันที่ ๑๖ พฤศจิกายน ๒๕๖๕ ตรวจสอบติดตาม (GMP) ศูนย์รวบรวมนํ้านมดิบสถานีบำรุงพันธุ์สัตว์สกลนคร ๑๙๓ ม.๖ ตำบลพังขว้าง อำเภอเมืองสกลนคร จังหวัดสกลนคร

ตรวจรับรองใหม่/ต่ออายุ/ติดตามการปฏิบัติที่ดี (GMP) ศูนย์รวบรวมไข่

ลำดับ	วัน/เดือน/ปี	การปฏิบัติงาน	จังหวัด
๑	๒๓ พฤศจิกายน ๒๕๖๕	-ตรวจสอบติดตาม (GMP) โรงงานคัดไข่อาจสามารถ ตำบลอาจสามารถ อำเภออาจสามารถ จังหวัดร้อยเอ็ด	ร้อยเอ็ด

- วันที่ ๒๓ พฤศจิกายน ๒๕๖๕ ตรวจสอบติดตาม (GMP) โรงงานคัดไข่อาจสามารถ เลขที่ ๒๑๖ หมู่ ๑๕ ตำบลอาจสามารถ อำเภออาจสามารถ จังหวัดร้อยเอ็ด

ตรวจรับรองใหม่/ต่ออายุ/ติดตามการปฏิบัติที่ดี (GMP) โรงฆ่าสัตว์ภายในประเทศ

ลำดับ	วัน/เดือน/ปี	การปฏิบัติงาน	จังหวัด
๑	๒๕ พฤศจิกายน ๒๕๖๕	-ตรวจสอบติดตาม (GMP) โรงฆ่าสัตว์ภายในประเทศ บริษัท พูลเพิ่มรุ่งเรือง จำกัด ๑๙๕ ม.๖ ต.หนองแวง อ.เมืองร้อยเอ็ด จ.ร้อยเอ็ด	ร้อยเอ็ด

- วันที่ ๒๕ พฤศจิกายน ๒๕๖๕ ตรวจสอบติดตาม (GMP) โรงฆ่าสัตว์ภายในประเทศ บริษัท พูลเพิ่มรุ่งเรือง จำกัด ๑๙๕ ม.๖ ต.หนองแวง อ.เมืองร้อยเอ็ด จ.ร้อยเอ็ด

ตรวจรับรองใหม่/ต่ออายุ/ติดตาม เนื้อสัตว์อนามัย

ลำดับ	วัน/เดือน/ปี	การปฏิบัติงาน	จังหวัด
๑	๙ พฤศจิกายน ๒๕๖๕	-ร่วมตรวจรับรองเนื้อสัตว์อนามัย บริษัท พี แอนด์ เจ มีท์ส โปรดักส์ จำกัด ๘๘ ม.๗ ต.หนองบัว อ.เมืองหนองบัวลำภู จ.หนองบัวลำภู	หนองบัวลำภู
๒	๑๐ พฤศจิกายน ๒๕๖๕	-ร่วมตรวจประเมินเบื้องต้น (Pre-audit) เนื้อสัตว์อนามัยโรงงานชำแหละสุกรหนองคาย บริษัท ซีพีเอฟ (ประเทศไทย) จำกัด (มหาชน) ๔๔๔ ม.๑๒ ต.ค่ายบกหวาน อ.เมืองหนองคาย จ.หนองคาย	หนองคาย

- วันที่ ๙ พฤศจิกายน ๒๕๖๕ ร่วมตรวจรับรองเนื้อสัตว์อนามัย บริษัท พี แอนด์ เจ มีท์ส โปรดักส์ จำกัด ๘๘ ม.๗ ต.หนองบัว อ.เมืองหนองบัวลำภู จ.หนองบัวลำภู เพื่อเป็นการยกระดับมาตรฐานการผลิตสินค้าปศุสัตว์ และสร้างความเชื่อมั่นให้แก่ผู้บริโภค

- วันที่ ๑๐ พฤศจิกายน ๒๕๖๕ ร่วมตรวจประเมินเบื้องต้น (Pre-audit) เนื้อสัตว์อนามัยโรงงานชำแหละสุกรหนองคายบริษัท ซีพีเอฟ (ประเทศไทย) จำกัด ๔๔๔ ม.๑๒ ต.ค่ายบกหวาน อ.เมืองหนองคาย จ.หนองคาย เพื่อเป็นการยกระดับมาตรฐานการผลิตสินค้าปศุสัตว์และสร้างความเชื่อมั่นให้แก่ผู้บริโภค

แผนการปฏิบัติงานเดือนธันวาคม ๒๕๖๕

ลำดับ	วัน/เดือน/ปี	การปฏิบัติงาน	จังหวัด
๑	๒๙ พ.ย. ๒๕๖๕ - ๒ ธ.ค. ๒๕๖๕	เข้าร่วมอบรมโครงการอบรม หลักสูตร การขับเคลื่อนงานด้านมาตรฐานสินค้าปศุสัตว์ ประจำปี ๒๕๖๖ ณ เซลท์แลนด์ รีสอร์ท แอนด์ สปา จังหวัดชลบุรี	จังหวัดชลบุรี
๒	๑๔-๑๕ ธันวาคม ๒๕๖๕	ตรวจติดตามสถานที่จำหน่ายเนื้อสัตว์ปลอดภัยใส่ใจผู้บริโภค (ปศุสัตว์ ok) ปฏิบัติงานกิจกรรมการแก้ไขปัญหาระงืดเนื้อแดงในฟาร์มปศุสัตว์ ตรวจติดตามการตรวจรับรองพืชอาหารสัตว์อินทรีย์ศูนย์วิจัยและพัฒนาอาหารสัตว์นครพนม	จังหวัดนครพนม

แผนการปฏิบัติงานตรวจ GMP เดือนธันวาคม ๒๕๖๕

ลำดับ	วัน/เดือน/ปี	การปฏิบัติงาน	จังหวัด
๑	๖ ธ.ค. ๒๕๖๕	ตรวจต่ออายุ GMP โรงฆ่าสัตว์ปีกบริษัทเบทาโกรเกษตรอุตสาหกรรม จำกัด โรงงานแปรรูปไก่ อ.กุดรัง	มหาสารคาม
๒	๗ ธ.ค. ๒๕๖๕	ตรวจต่ออายุ GMP โรงฆ่าสุกรบริษัท พี แอนด์ เจ มีท โปรดักส์ จำกัด อ.เมือง	หนองบัวลำภู
๓	๑๓ ธ.ค. ๒๕๖๕	ตรวจติดตาม GMP ศูนย์รวบรวมนํ้านมดิบศูนย์วิสาหกิจชุมชนเกษตรผู้เลี้ยงโคนมทรัพย์เจริญ อ.เมือง	ขอนแก่น
๔	๑๔ ธ.ค. ๒๕๖๕	ตรวจติดตาม GMP ศูนย์รวบรวมนํ้านมดิบ บจก.ขอนแก่นแคร์รี่ส์ อ.เมืองขอนแก่น	ขอนแก่น
๕	๒๐ ธ.ค. ๒๕๖๕	ตรวจติดตาม GMP ศูนย์รวบรวมนํ้านมดิบพังทวย อ.น้ำพอง	ขอนแก่น
๖	๒๑ ธ.ค. ๒๕๖๕	ตรวจติดตาม GMP ศูนย์รวบรวมนํ้านมดิบอุบลรัตน์-เขาสวนกวาง อ.อุบลรัตน์	ขอนแก่น

มติที่ประชุม รับทราบ

ระเบียบวาระที่ ๕ เรื่องอื่น ๆ (ถ้ามี)

- ไม่มี

ปิดประชุม เวลา ๑๖.๓๐ น

(นางสาวสุภัทตรา พงษ์พรรณนา)

นิติกร

ผู้จตุรายนการประชุม

(นางสาวอุไรวรรณ ศรีธรรม)

นักจัดการงานทั่วไปปฏิบัติการ

ผู้ตรวจรายงานการประชุม