

# โรคพิษสุนัขบ้า

กับการป้องกันตนเอง (ใจของเจ้าของสัตว์)



ข้อควรรู้เกี่ยวกับโรคพิษสุนัขบ้า

โรคพิษสุนัขบ้าพบได้ในสัตว์เลี้ยงลูกด้วยนมทุกชนิด แต่สัตว์ที่มีโอกาสก่อให้เกิดโรคได้สูงคือ **สุนัขและแมว**

ลูกสุนัข-แมวอายุ 1-3 เดือนก็มีโอกาสได้รับเชื้อพิษสุนัขบ้าจากแม่ ในขณะที่คลอดหรือเลี้ยงดูจากการเลียหรือให้นม ซึ่งในขณะที่แม่สัตว์อาจจะยังไม่แสดงอาการของโรคพิษสุนัขบ้าออกมา

โรคพิษสุนัขบ้าติดต่อได้ในทุกฤดู แม้จะโดนกัดในฤดูหนาวหากไม่มั่นใจว่าสัตว์ปกติ และได้รับวัคซีนป้องกันโรคหรือไม่ ผู้ถูกกัดควรไปพบแพทย์เพื่อรับวัคซีนป้องกันโรคทันที

โรคพิษสุนัขบ้าไม่สามารถรักษาได้แต่สามารถป้องกันได้ การป้องกันตนเองไม่ให้ถูกสัตว์มีเชือกัดและการรับวัคซีนเมื่อถูกสัตว์ที่ไม่มั่นใจว่ามีเชือกัดจึงดีที่สุด

เราจะป้องกัน สุนัข-แมวกัด ได้อย่างไร!!!!

**อย่าเหยย**  
ให้สุนัข-แมวโมโห

**อย่าเหยียบ**  
สุนัข-แมวหรือทำให้ตกใจ

**อย่ายุ่ง**

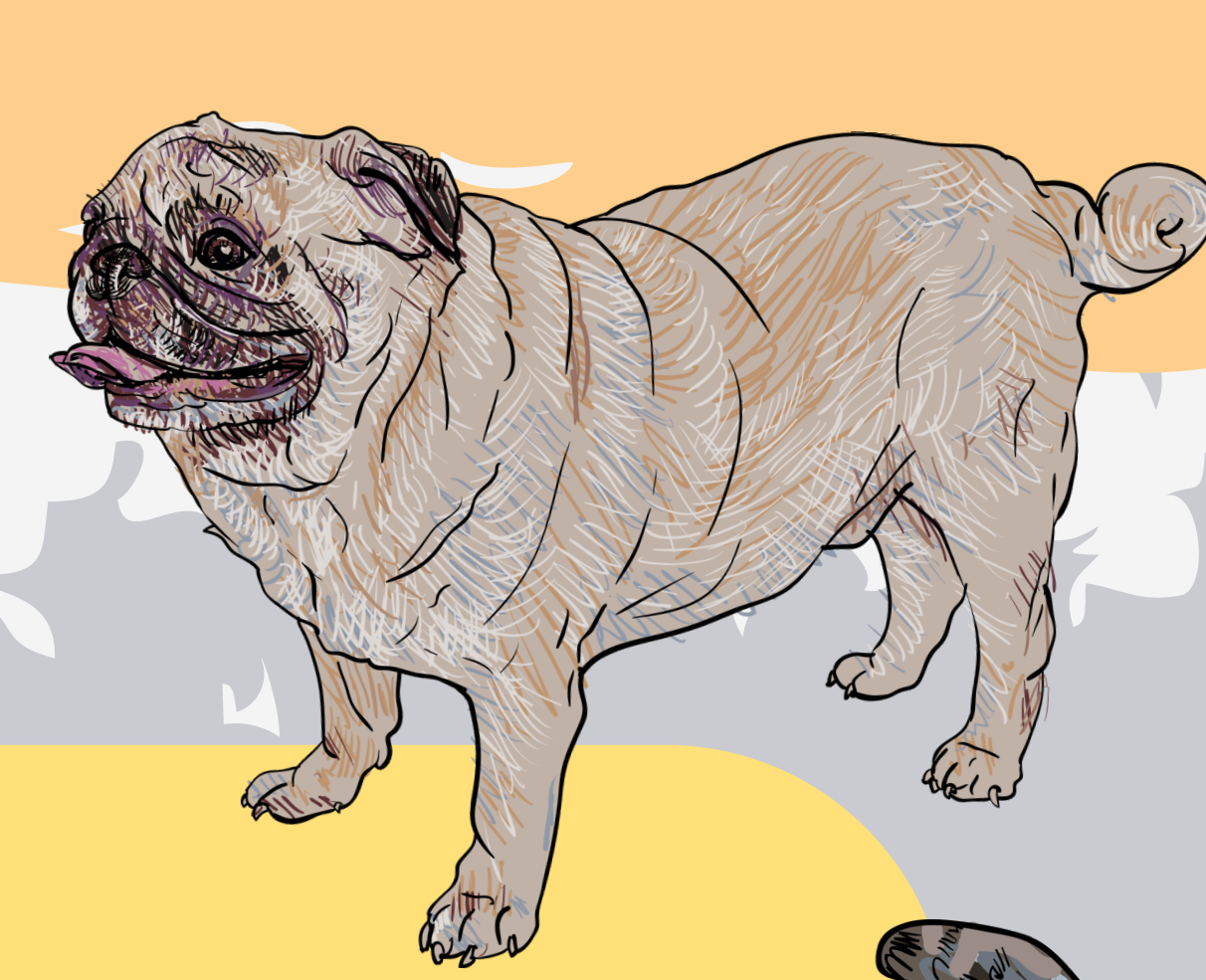
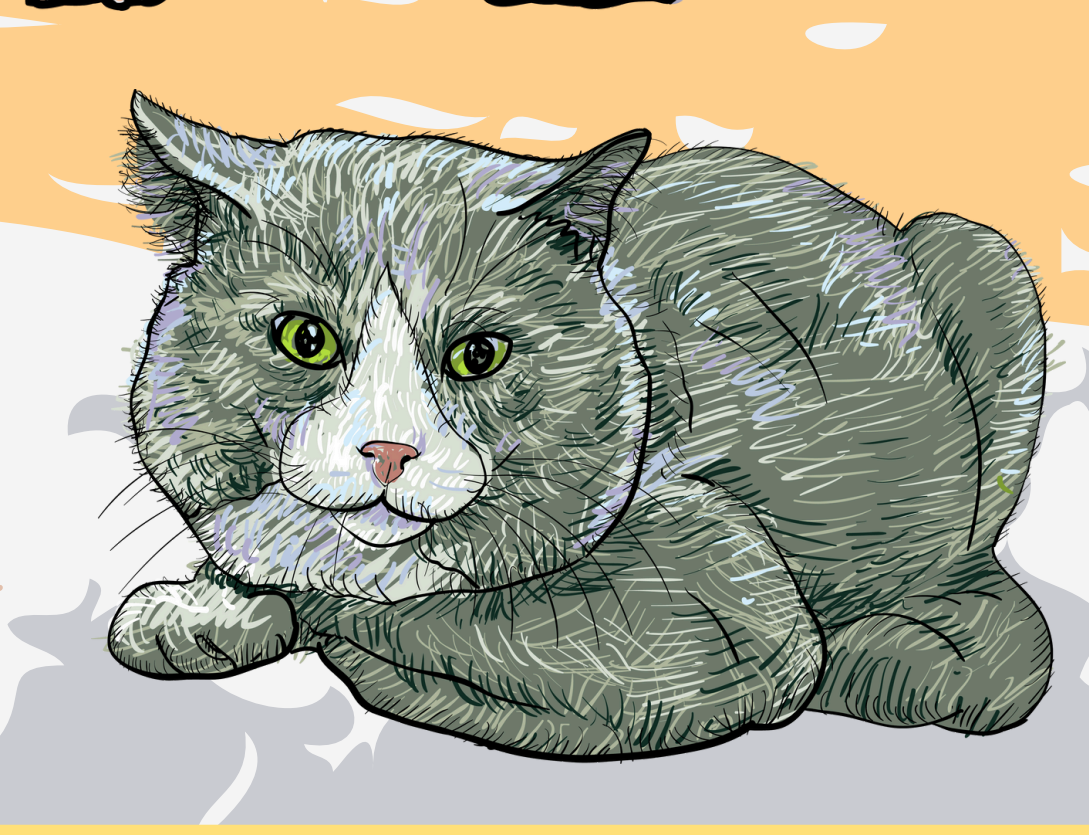
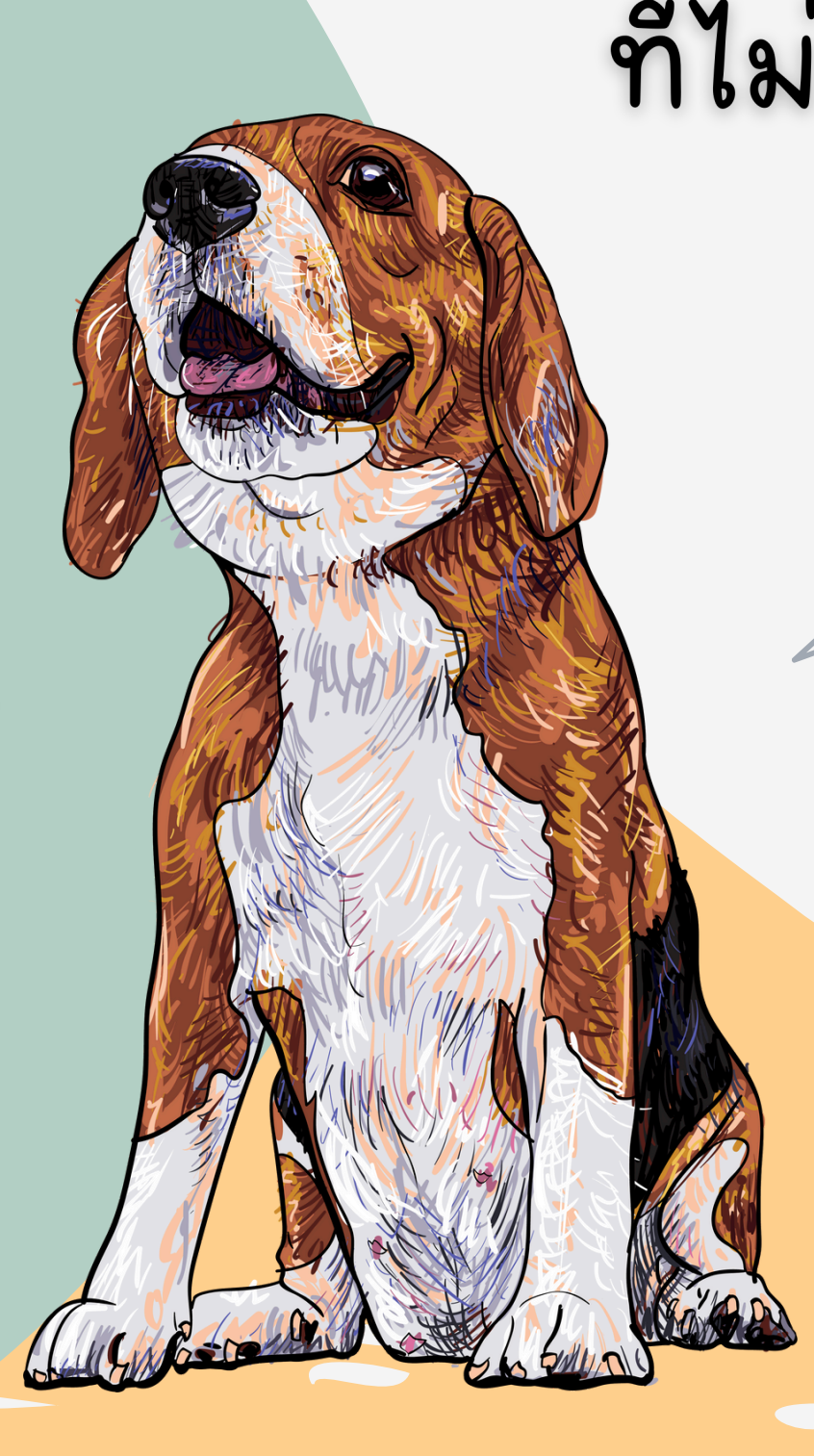
กับสุนัข-แมวจรจัดหรือสุนัข-แมวที่ไม่ทราบประวัติการฉีดวัคซีน

**อย่าแหยก**

สุนัข-แมวที่กำลังกัดกันด้วยมือเปล่า

**อย่าหยิบ**

ชามอาหารหรือเคลื่อนย้ายชามอาหารขณะที่สุนัขกำลังกิน



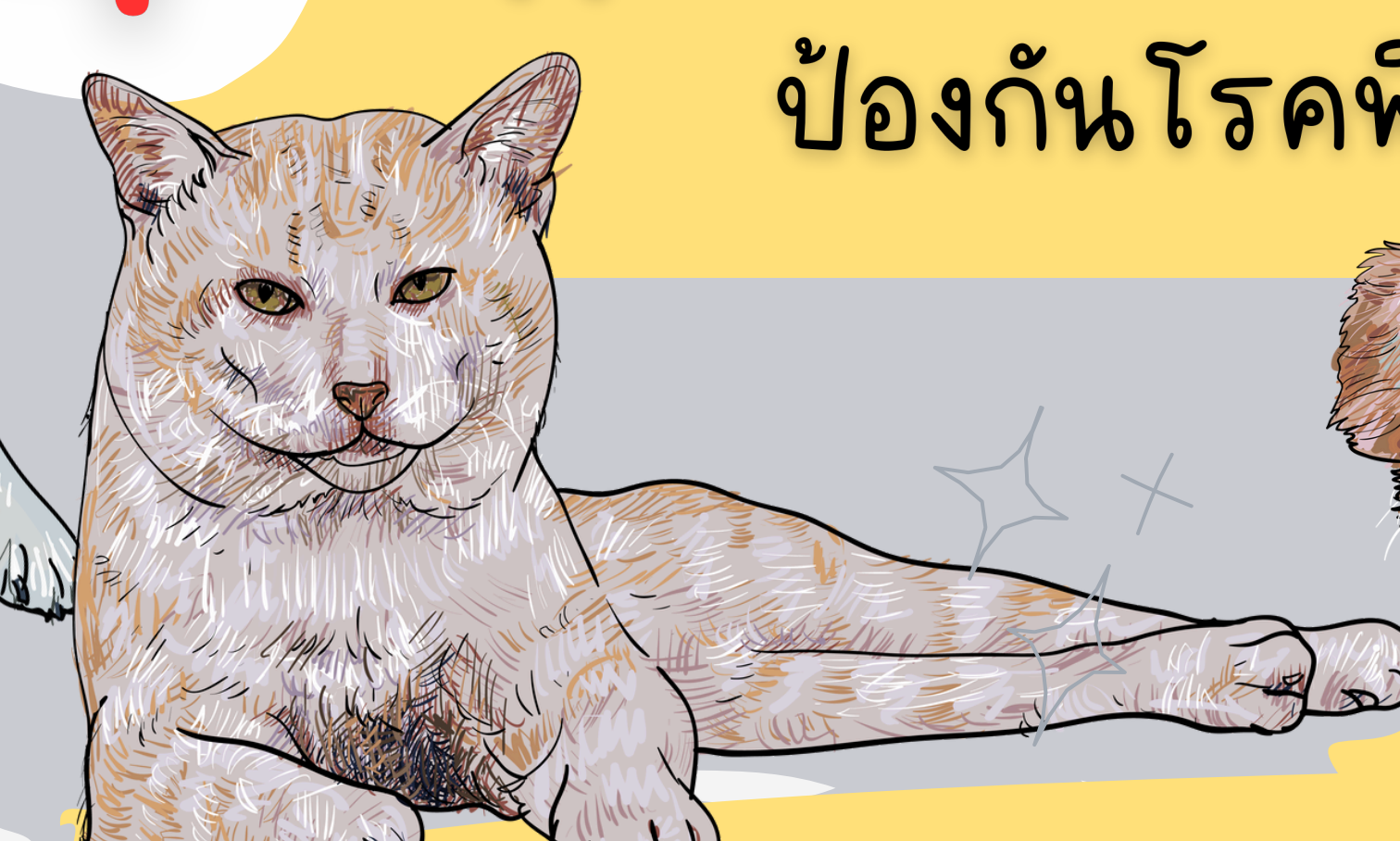
ถ้าเราถูกสุนัข-แมวกัดแล้วควรทำอย่างไร!!!!

**1 ล้างแผล**  
ด้วยน้ำเปล่าและสบู่อย่างน้อย 15 นาที

**2 ใส่ยา**  
เช็ดแผลให้แห้งแล้วใส่ยาฆ่าเชื้อ

**3 กักสุนัข-แมวที่มากัด**  
เพื่ารวังสุนัข-แมวที่มากัดเป็นเวลา 10 วันเพื่อสังเกตอาการ

**4 หาหมอ**  
ผู้ถูกกัดต้องไปพบแพทย์ทันทีและฉีดวัคซีนป้องกันโรคพิษสุนัขบ้าให้ครบ



สำนักงานปศุสัตว์เขต 4 กรมปศุสัตว์ กระทรวงเกษตรและสหกรณ์

โครงการเสริมสร้างเครือข่ายพื้นที่ปลอดโรคพิษสุนัขบ้าโดยใช้แนวทางสุขภาพหนึ่งเดียวในประเทศไทย: ใช้ต้นแบบในพื้นที่ปศุสัตว์เขต 4