



การพัฒนาขีดความสามารถบุคลากรเพื่อเพิ่มประสิทธิภาพ
การปฏิบัติงานสู่การเป็น Smart Officer



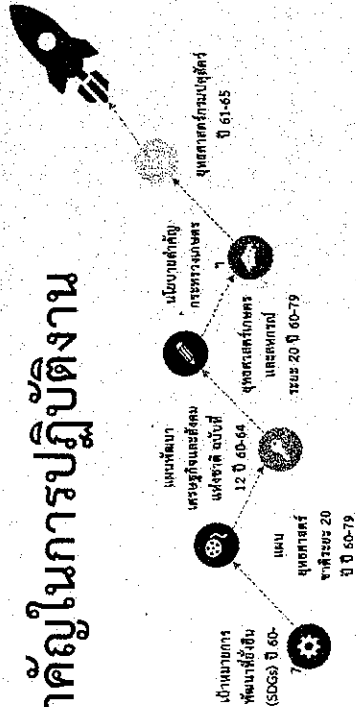
นโยบาย ยุทธศาสตร์ชาติ ที่สำคัญต่อการปฏิบัติงาน



นายอรรถชัย ชัยยุทธ์โร
ผู้อำนวยการกองแผนงาน
ณ โรงเรียนนิภาศึกษา นครศรีธรรมราช วันที่ ๒-๔ ธันวาคม ๒๕๖๐

โครงการฝึกอบรม หลักสูตร การพัฒนาขีดความสามารถบุคลากร
เพื่อเพิ่มประสิทธิภาพการปฏิบัติงานสู่การเป็น Smart Officer รุ่นที่ ๑

กรอบนโยบาย ที่สำคัญในการปฏิบัติงาน



เป้าหมายการพัฒนาที่ยั่งยืน (UNESCO and Sustainable Development Goals: SDGs) ปี 2560-2574

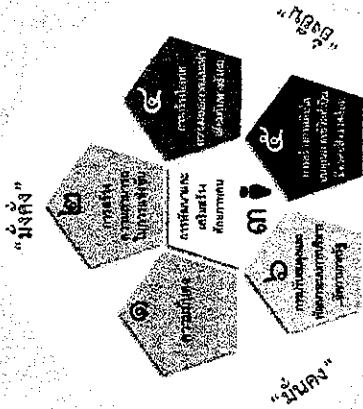
กระทรวงศึกษาธิการเป็นเจ้าภาพ หลัก 2 เป้าหมาย และเป็นผู้รับผิดชอบร่วม 8 เป้าหมาย



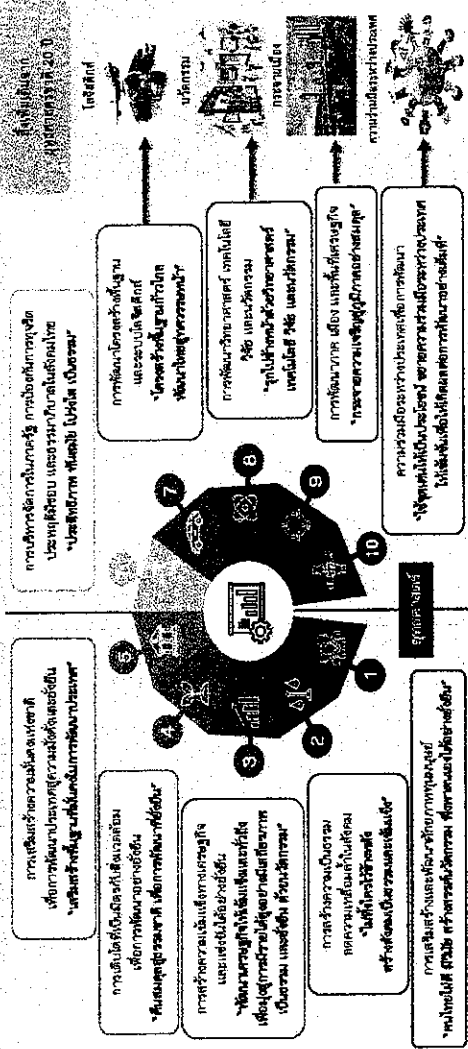
ยุทธศาสตร์ชาติระยะ 20 ปี พ.ศ. 2560 - 2579

VISION : ประเทศไทยมีความมั่นคง มั่งคั่ง ยั่งยืน เป็นประเทศพัฒนาแล้ว ด้วยการพัฒนา ตามหลักปรัชญาเศรษฐกิจพอเพียง

มุ่งสร้างคนไทยให้มีความสุข และคนไทยอยู่ดีกินดีอย่างทั่วถึง การที่จะพัฒนาคุณภาพชีวิต สร้างรายได้ระดับสูงเป็นประเทศพัฒนาแล้ว สร้างความสุขของคนไทยทุกคนให้มีความมั่นคงมั่งคั่งและเป็นธรรม และประเทศสามารถแข่งขันได้ในระบบเศรษฐกิจ

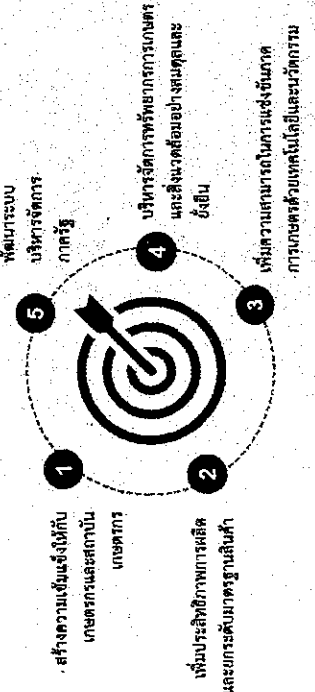


แผนพัฒนาเศรษฐกิจและสังคมแห่งชาติ ฉบับที่ 12 พ.ศ. 2560-2564



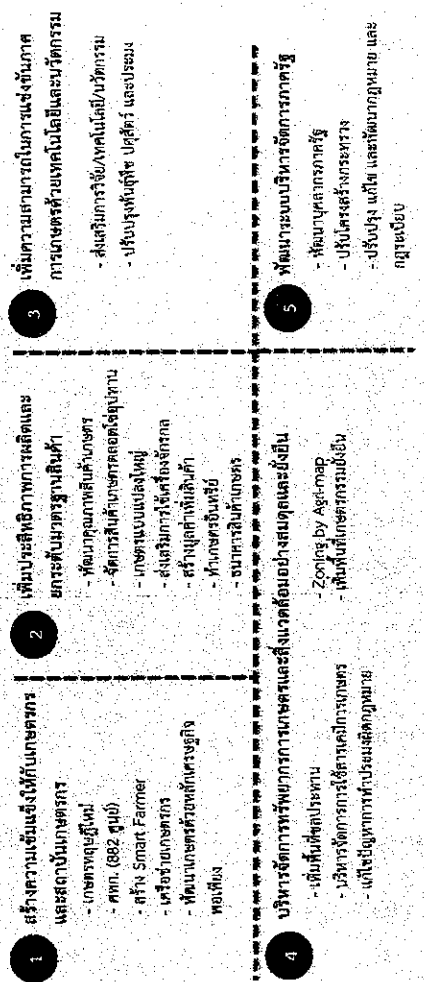
ยุทธศาสตร์กระทรวงเกษตรและสหกรณ์

ระยะ 20 ปี พ.ศ. 2560-2579



ยุทธศาสตร์กระทรวงเกษตรและสหกรณ์

ระยะ 5 ปี พ.ศ. 2560-2564





ยุทธศาสตร์กรมปศุสัตว์

ระยะ 5 ปี พ.ศ. 2561-2565

วิสัยทัศน์ : เป็นองค์กรที่น่าและ
ขับเคลื่อนการปศุสัตว์ไทย สู่ความ
มั่นคง มั่งคั่ง และยั่งยืนในภาคโลก

พันธกิจ :

- พัฒนาทรัพยากรมนุษย์จากปศุสัตว์ (โดยครอบคลุมทั้งบุคลากรกรม เกษตรกร อาสาปศุสัตว์ และผู้ประกอบการ) ให้มีองค์ความรู้ ความเชี่ยวชาญ และศักยภาพ ที่พร้อมกับการเติบโตของประเทศไทยอย่างยั่งยืน
- พัฒนากระบวนการผลิตสินค้าปศุสัตว์ตลอดห่วงโซ่อุปทานให้เป็นประโยชน์ภาค เป็นมิตรกับสิ่งแวดล้อม และให้มาตรฐานเป็นที่ยอมรับในระดับสากล
- พัฒนากระบวนการผลิตและผลิตภัณฑ์ปศุสัตว์ให้ปลอดภัยและสามารถนำไปใช้ประโยชน์ได้สูงสุด และใช้ประโยชน์ในสาขา เพื่อตอบสนองการใช้ ระบบเครือข่าย ระบบฐานข้อมูล และระบบเชื่อมโยงข้อมูล ผู้พัฒนาระบบ ผู้ใช้ระบบ พนักงานปศุสัตว์ และผู้ประกอบการด้านปศุสัตว์
- พัฒนาองค์ความรู้ เทคโนโลยี นวัตกรรม และงานวิจัยต่างๆ เพื่อเป็นประโยชน์ ต่อการปศุสัตว์ในทุกระดับ ทั้งด้านวิชาการ ด้านงานวิจัย ด้านการผลิต และด้าน การตลาด
- สนับสนุนการบริหารจัดการองค์กรและการบริหารจัดการบุคคลากรร่วมกับ การเชื่อมโยงของภาคการเกษตรกับภาคการไปรุ่งแบบใหม่ เพื่อมุ่งสู่การเป็น องค์กรชั้นนำ และขับเคลื่อนการทำการวิจัยและวิจัยปศุสัตว์
- มุ่งประสานความร่วมมือใช้ประโยชน์ของความร่วมมือของกระทรวงเกษตร และปศุสัตว์ แลกเปลี่ยนเรียนรู้และเป็นที่ยอมรับในอุตสาหกรรม ร่วมกับ บุคลากรการทำงานร่วมกันทั้งในประเทศ ต่างประเทศและอาสาปศุสัตว์

ยุทธศาสตร์กรมปศุสัตว์ ระยะ 5 ปี พ.ศ. 2561-2565

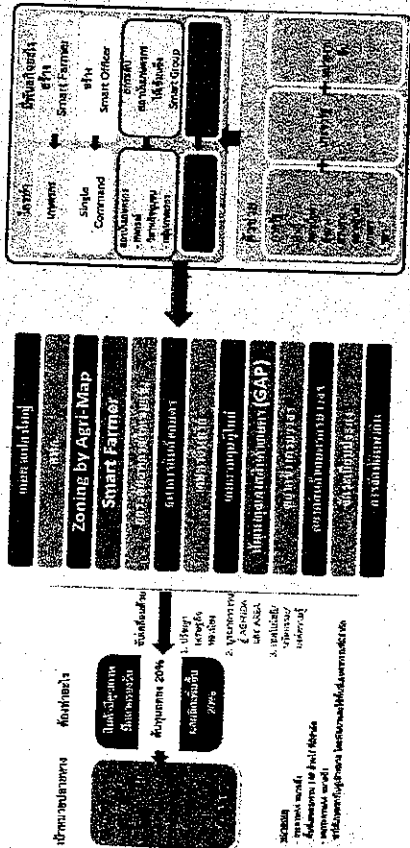
คำนิยามองค์กร : "I-SMART"

- I: Innovation สร้างนวัตกรรม
- I: Integration ทำงานแบบบูรณาการ
- S: Standard มาตรฐานระดับปศุสัตว์
- M: Mastery ภารกิจงานเชิงมืออาชีพ
- A: Agility ความคล่องตัวและพร้อมรับการเปลี่ยนแปลง
- R: Responsibility มีความรับผิดชอบต่อสังคมและประเทศชาติ
- T: Teamwork มุ่งเน้นการทำงานร่วมกัน

ประเด็นยุทธศาสตร์ :

- ยุทธศาสตร์ที่ 1 เสริมสร้างขีดความสามารถและสมรรถนะเพื่อ
ยกระดับบุคลากรด้านการปศุสัตว์ไปสู่สากล
- ยุทธศาสตร์ที่ 2 พัฒนา เสริมสร้างศักยภาพความร่วมมือ
ภาคต่างๆ องค์กร และสถาบันเกษตรกร
- ยุทธศาสตร์ที่ 3 เพิ่มขีดความสามารถด้านการผลิตปศุสัตว์ให้
สมดุล ยั่งยืน และแข่งขันได้อย่างใช้ขีดจำกัด
- ยุทธศาสตร์ที่ 4 เสริมสร้างนวัตกรรมที่เป็นเอกลักษณ์และ
อัตลักษณ์ เพื่อสร้างมูลค่าเพิ่มของสินค้าปศุสัตว์
- ยุทธศาสตร์ที่ 5 บูรณาการองค์ความรู้และความร่วมมือด้านการ
ปศุสัตว์สู่ระดับสากล
- ยุทธศาสตร์ที่ 6 ยกระดับการบริหารจัดการเทคโนโลยีสารสนเทศ
และดิจิทัลด้านการปศุสัตว์ให้มีความเหมาะสม
และร่วมสมัย
- ยุทธศาสตร์ที่ 7 ยกระดับคุณภาพการบริหารจัดการองค์กรสู่
ความเป็นเลิศ

สรุปนโยบายสำคัญของกระทรวงฯ ที่เกี่ยวข้องกับกรมปศุสัตว์



อำเภอต้นแบบ

โครงการฝึกอบรม หลักสูตร การพัฒนาขีดความสามารถบุคลากร
เพื่อเพิ่มประสิทธิภาพการปฏิบัติงานสู่การเป็น Smart Officer รุ่นที่ ๑



อำเภอต้นแบบ



คำนิยาม

อำเภอต้นแบบ : อำเภอที่มีการบริหารจัดการภายในพื้นที่รับผิดชอบให้เป็นไปตามเป้าหมาย และวัตถุประสงค์แต่ละกิจกรรม สามารถบริการเกษตรกรผู้ประกอบการ และประชาชนในทุกเรื่องที่เกี่ยวข้องกับการปลูกรัตว์ได้อย่างมีประสิทธิภาพและผู้ใช้บริการมีความพึงพอใจ



หลักการและเหตุผล

ปัจจุบันกรมปศุสัตว์ได้ประสบปัญหาการดำเนินงานของสำนักงานปศุสัตว์อำเภอในบางพื้นที่ขาดประสิทธิภาพ ประสิทธิภาพ บุคลากรไม่เข้าใจในหลักของการดำเนินงานตามนโยบายของรัฐบาล กระทรวงและกรมปศุสัตว์ที่ถูกต้อง ครบถ้วน การทำงานไม่เป็นไปตามเป้าหมายที่กำหนด กรมปศุสัตว์ จึงได้จัดทำโครงการอำเภอต้นแบบ เพื่อสร้างอำเภอต้นแบบ จังหวัดละ ๑ อำเภอ โดยเป็นอำเภอที่สามารถเป็นต้นแบบการปฏิบัติงานที่บรรลุเป้าหมายให้กับอำเภออื่น ๆ ภายในพื้นที่ได้ และเพื่อให้สอดคล้องกับนโยบายการพัฒนากระบวนการจัดการภาครัฐ



วัตถุประสงค์ของอำเภอต้นแบบ

1. เพื่อเสริมสร้างและพัฒนาเจ้าหน้าที่กรมปศุสัตว์ระดับอำเภอให้เป็น Smart Officer และ ข้าราชการ ๔.๐
2. เพื่อยกระดับและเพิ่มประสิทธิภาพการบริหารจัดการภาครัฐแนวใหม่ในรูปแบบมีอาชีพ
3. เพื่อปรับรูปแบบและระบบการปฏิบัติงานให้เหมาะสมกับสถานการณ์ที่พร้อมรับการเข้าสู่การปฏิรูประบบราชการ



เป้าหมาย (Goal)

1. ปศุสัตว์ใช้หัวคอก
2. ปศุสัตว์กินหญ้า
3. ปศุสัตว์โรคไม่ระบาด และโรคระบาดไม่รุนแรง
4. ทะเบียนสัตว์ของโครงการธนาคารโค-กระบือฯ ต้องเป็นปัจจุบัน มี NID และสีเนยพร้อมเลข ๓ ทุกตัว
5. ข้อมูลพื้นฐานด้านปศุสัตว์เป็นปัจจุบัน
 - a. ผลักดันให้เกษตรกรเลี้ยงสัตว์แบบประณีต (Intensive) โดยสามารถบริหารจัดการด้านอาหารสัตว์
 - b. พัฒนาและสร้างความเข้มแข็งให้อาสาปศุสัตว์ ให้เป็นศูนย์เรียนรู้/ต้นแบบ จุดกระจายสัตว์พื้นถิ่น หรือจุดรวบรวมสินค้า
6. โครงการสำคัญตามนโยบาย เป็นไปตามวัตถุประสงค์และเป้าหมายที่กำหนด
7. มีการเตรียมความพร้อมและให้ความช่วยเหลือเกษตรกรที่ประสบภัยพิบัติ ได้อย่างมีประสิทธิภาพ
8. สถานประกอบการด้านปศุสัตว์ทุกแห่ง ผ่านการรับรองมาตรฐาน และได้รับอนุญาตประกอบกิจการ
9. บุคลากรของสำนักงานปศุสัตว์อำเภอต้นแบบ มีคุณลักษณะที่เป็น Smart officer เป็นข้าราชการมืออาชีพ พร้อมรับการเปลี่ยนแปลง และการแข่งขันอย่างใช้ดิจิทัล (๔.๐)



วิธีการดำเนินงานอำเภอต้นแบบ

๑. จังหวัด คัดเลือก อำเภอที่เข้าร่วมโครงการอำเภอต้นแบบ
๒. กอง/สำนัก กำหนดแนวทาง เป้าหมายการดำเนินงาน ตัวชี้วัดตามภารกิจหลัก และการจัดสรรงบประมาณ โดยแยกบุคลากรอำเภอต้นแบบออกจากสำนักงานสาธารณสุขจังหวัด เพื่อให้อำเภอต้นแบบบริหารจัดการงบประมาณด้วยตนเอง
๓. บุคลากรอำเภอต้นแบบ ดำเนินการให้ไปตามวัตถุประสงค์ของโครงการ และรายงานผลการดำเนินงานให้สำนักงานสาธารณสุขจังหวัดทราบ
๔. สำนักงานสาธารณสุขจังหวัดให้การสนับสนุน แรงจูงใจ กำกับ ติดตาม และแก้ไขปัญหา พร้อมทั้งรายงานผลการดำเนินงานให้สำนักงานสาธารณสุขจังหวัดทราบ
๕. สำนักงานสาธารณสุขจังหวัดติดตาม รวมถึงการติดตาม สนับสนุน พร้อมทั้งรายงานผลการดำเนินงานให้กรมฯ ทราบ
๖. สำนักงานสาธารณสุขจังหวัดถอดบทเรียนอำเภอต้นแบบที่ผลการประเมินเพื่อนำไปขยายผล
๗. กรมสาธารณสุขพิจารณาให้การสนับสนุนในมิติต่าง ๆ ให้กับอำเภอต้นแบบ



ตัวชี้วัดอำเภอต้นแบบด้าน Functional base และ Area base

เป้าหมาย

ร้อยละ ๕๐

๑. ผู้รับบริการและผู้มีส่วนได้ส่วนเสียที่เกี่ยวข้องกับบุคลากรในอำเภอเป้าหมายมีความพึงพอใจต่อการดำเนินงานของอำเภอต้นแบบ
๒. ร้อยละความเชื่อมั่นของผู้รับบริการและผู้มีส่วนได้ส่วนเสีย ด้านความเป็นธรรมกับกล
๓. ร้อยละของสถานประกอบการด้านบุคลากรที่รองรับมาตรฐาน และได้รับอนุญาตประกอบกิจการ

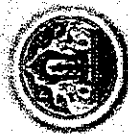
ร้อยละ ๕๐

ร้อยละ ๑๐๐

๑. ร้อยละความสำเร็จในการดำเนินงานโครงการตามแผนพัฒนาจังหวัด (ถ้ามี)

Area base

ผลการดำเนินงานประเมินตามเป้าหมายที่กำหนด



ตัวชี้วัดอำเภอต้นแบบด้าน Agenda base

องค์ประกอบการประเมิน

ตัวชี้วัด

๑. จำนวนอุบัติการณ์การเกิดโรคปากและเท้าเปื่อย โรคอหิวาตกโรคพลาซีเดียม โรคไข้หวัดนก และโรคพิษสุนัขบ้าในอำเภอเป้าหมายเท่ากับศูนย์
๒. ร้อยละความสำเร็จในการดำเนินงานโครงการตามนโยบายของ รพ.ว.กช.
๓. ร้อยละความสำเร็จในการเผยแพร่สื่อตัวของโครงการอกค. ต้องเป็นปัจจุบันมี NID และดีเบอร์ด หมายเลข ๑ ทุกตัว

เป้าหมาย

ไม่อุบัติการณ์ของโรคที่กำหนดขึ้น

ผลการดำเนินงานโครงการประเมินนโยบายของสำนักงาน

สำหรับโรค อหิวาตกโรคพลาซีเดียม โรคไข้หวัดนก และโรคพิษสุนัขบ้า



ตัวชี้วัดอำเภอต้นแบบด้าน Innovation base

องค์ประกอบการประเมิน

ตัวชี้วัด

๑. ร้อยละของจำนวนพารามิเตอร์ที่สามารถบริหารจัดการอาหารสัตว์ให้มีคุณภาพและเหมาะสมอย่างเพียงพอต่อความต้องการ

เป้าหมาย

ร้อยละ ๑๐๐



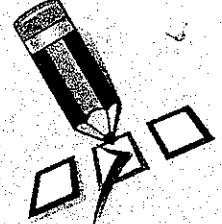
ตัวชี้วัดอำนาจต้นแบบด้าน Potential base

เป้าหมาย	
ตัวชี้วัด	
ร้อยละ ๑๐๐	ร้อยละของสินค้าปศุสัตว์ที่เกิดโรคในอำเภอมีอัตราการรองรับ (๑๐๐%)
ร้อยละ ๑๐๐	๒. ความสามารถของเครือข่ายสัตว์ทั้งปศุสัตว์ที่สามารถส่งมอบสัตว์ให้ปศุสัตว์ได้ตามเวลาและปริมาณที่กำหนด
ร้อยละ ๑๐๐	๓. ร้อยละของเกษตรกรรายอำเภอที่มีกระบวนการเรียนรู้ของตนเองและสามารถใช้ในการแก้ไขปัญหาและพัฒนาอาชีพของตนเองได้อย่างมีประสิทธิภาพ
ร้อยละ ๘๐	๔. ร้อยละของจำนวนอาสาปศุสัตว์ที่ปฏิบัติงานอย่างเต็มประสิทธิภาพเมื่อเทียบกับจำนวนเกษตรกรที่ได้รับบริการพัฒนาเป็นอาสาปศุสัตว์
ร้อยละ ๗๐	๕. ร้อยละของความถูกต้องและเป็นปัจจุบันของข้อมูลพื้นฐานและสารสนเทศด้านการปศุสัตว์ที่ได้รับการเชื่อมโยงตรงประเด็น (โดยสุ่มตรวจไม่น้อยกว่าร้อยละ ๑๐ ของจำนวนเกษตรกรในพื้นที่)
ร้อยละ ๑๐๐	๖. ร้อยละของบุคลากรภายในอำเภอมีคุณสมบัติเป็น Smart Officer



การประเมินผลโครงการอำเภอดินแบบ

- การประเมินผลจะแบ่งเป็น ๒ รอบ คือ รอบ ๑ เดือน และ รอบ ๑๒ เดือน
- เกณฑ์การประเมินผล จะแบ่งออกเป็น 4 ระดับ คือ
 - ระดับดีเด่น (คะแนนเฉลี่ย ๙๐-๑๐๐ %)
 - ระดับดีมาก (คะแนนเฉลี่ย ๘๐-๘๙.๙๙ %)
 - ระดับดี (คะแนนเฉลี่ย ๗๐-๗๙.๙๙ %)
 - ระดับปรับปรุง (คะแนนเฉลี่ย ต่ำกว่า ๗๐ %)



เป้าหมายที่ ๑ ปลอดภัยทั่วดนม

- ตัวอย่าง การปฏิบัติงานเพื่อบรรลุเป้าหมาย เช่น
- ๑) การสร้างความเข้าใจ/การรับรู้ให้กับผู้มีส่วนได้ส่วนเสีย
 - ๒) ปรับระบบการเลี้ยงสัตว์ปศุ โดยใช้ระบบ Biosecurity / GFM (Good Farming management) หรือในบางพื้นที่ต้องมีผู้จัดการรวมกลุ่มเกษตรกรหรือข่ายผู้เลี้ยงสัตว์ปศุ
 - ๓) มีการควบคุมมาตรการหรือข่ายผู้เลี้ยงสัตว์ปศุ
 - ๔) มีการควบคุมการเคลื่อนย้ายสัตว์ปศุในพื้นที่อย่างเข้มงวด
 - ๕) ดำเนินการกักโรคระบาดต้องมีการจัดการที่รวดเร็ว
 - ๖) มีการบูรณาการกับภาคเอกชน/ประชาชน
 - ๗) กรณีเกิดเหตุผิดปกติ ควรรีบทันทีเข้าแจ้งให้ท้องถิ่น



เป้าหมายที่ ๒ ปลอดภัยพืชสุ่มขี้

- ตัวอย่าง การปฏิบัติงานเพื่อบรรลุเป้าหมาย เช่น
- ๑) การสร้างความเข้าใจ/การรับรู้ให้กับผู้มีส่วนได้ส่วนเสีย/การสร้างจิตสำนึกความรับผิดชอบต่อ/การมีส่วนร่วมของคนในพื้นที่
 - ๒) บริหารจัดการควบคุมคณะกรรมการอำเภอ/จังหวัด (ทุกหน่วยงานที่เกี่ยวข้อง)
 - ๓) การขอสนับสนุนจากท้องถิ่น เช่น เวชภัณฑ์ อบรมอาสา หรือจัดตั้งกองทุนเพื่อบริการจัดการในพื้นที่
 - ๔) จัดทำพิกัดพื้นที่สุ่มตรวจในพื้นที่ (แจ้งพื้นที่/สถานที่พักพิงสัตว์)
 - ๕) อีตัวชี้วัดและกำหนดไม่ครบตามเป้าหมาย





เป้าหมายที่ ๓ ปลดโรคปากและเท้าเปื่อย และโรคเขตรักษาพันธุ์เขียงเมย์

ตัวอย่าง การปฏิบัติงานเพื่อบรรลุเป้าหมาย เช่น

- ๑) การรณรงค์สุขภาพชักชวนในการเก็บรักษาและขนส่ง
 - ๒) โนพื้นที่ต้องมี "ของปิ้งสังสัตว์"
 - ๓) วิธีการฉีดวัคซีนที่ถูกต้อง เช่น ดึงหนัง หรือฉีดเข้ากล้ามเนื้อ
 - ๔) การฉีดวัคซีนโรคปากและเท้าเปื่อย และโรคเขตรักษาพันธุ์เขียงเมย์
- ต้องมีการดำเนินการฉีดวัคซีนตามรอบการฉีด โดยโค-กระบือ ต้องได้รับการฉีดครบตามจำนวนประชากรสัตว์ ๑๐๐ % ของสัตว์ที่อยู่ในเกณฑ์ กรณีที่เกิดการระบาดของโรคสามารถควบคุมโรคได้อย่างรวดเร็ว



เป้าหมายที่ ๔ ทะเบียนสัตว์ของโครงการธนาคารโค-กระบือฯ ต้องเป็นปัจจุบัน

ตัวอย่าง การปฏิบัติงานเพื่อบรรลุเป้าหมาย เช่น

- ๑) การปรับปรุงข้อมูลทะเบียนสัตว์ในธนาคารโค-กระบือฯ ให้เป็นปัจจุบัน
- ๒) โค-กระบือมี NID และคัตงอรัหมายเลข ๑. ทุกตัว
- ๓) มีการติดตามลูกเกิด
- ๔) การจัดทำข้อมูลเงินเงินแผนที่ (Mapping)



เป้าหมายที่ ๕ ข้อมูลพื้นฐานด้านปศุสัตว์เป็นปัจจุบัน

- ๑) ปรับปรุงข้อมูลให้เป็นปัจจุบัน เช่น เกษตรกร/ประชากรสัตว์ สถานประกอบการ/โรงงาน ฟาร์มมาตรฐาน โครงการที่สำคัญ เป็นต้น
- ๒) นำข้อมูลที่เกี่ยวข้องมาจัดทำข้อมูลเงินแผนที่ (Mapping)



เป้าหมายที่ ๖ ส่งเสริมให้เกษตรกรเลี้ยงสัตว์แบบประณีต (Intensive)

- ตัวอย่าง เกษตรกรสามารถบริหารจัดการปัจจัยที่เกี่ยวข้องในทุกด้าน เช่น ปศุสัตว์ อาหารสัตว์ หมักพืชอาหารสัตว์ และใช้ผลพลอยได้ทางการเกษตรมาใช้ในการเลี้ยงสัตว์
- มีระบบความปลอดภัยทางชีวภาพ/GFPM
- จัดตั้งศูนย์การเรียนรู้ด้านแบบการเลี้ยงสัตว์แบบประณีต ศูนย์ด้านการจัดการอาหารสัตว์
 - โดยใช้อาสาสมัครปศุสัตว์ในพื้นที่เป็นผู้นำร่องข้อมูลผลพลอยได้ทางการเกษตรในพื้นที่
 - ผลักดันเข้าสู่ระบบมาตรฐาน เป็นต้น



- ๒๕๖๓/๒๕๖๔



เป้าหมายที่ ๗ พัฒนาและสร้างความรู้ความเข้าใจให้อาสาสมัคร

ตัวอย่าง แนวทางการพัฒนา เช่น

- ๑) พัฒนาอาสาให้ตรงกับแนวทางการขับเคลื่อนของกรมฯ เช่น ให้ความรู้เรื่องการจัดการด้านอาหารสัตว์ การพัฒนาฟาร์มปศุสัตว์ให้เป็นระบบ (Biosecurity / GFM) รวมทั้งการพัฒนาให้เป็นอาสาสมัครที่มีคุณภาพ
 - ส่งเสริมให้บ้าน/ฟาร์มของอาสาสมัครเป็นศูนย์เรียนรู้ฯ/ต้นแบบ
 - ด้านการเลี้ยงสัตว์แบบประณีต โดยเฉพาะการจัดการด้านอาหารสัตว์ / ผลพลอยได้ทางการเกษตรในพื้นที่
 - เป็นจุดกระจายสัตว์พันธุ์ดี พันธุ์พืชอาหารสัตว์ หรือจุดรวบรวมผลผลิต เป็นต้น



เป้าหมายที่ ๘ โครงการสำคัญตามนโยบายฯ เป็นไปตามวัตถุประสงค์ และเป้าหมายที่กำหนด

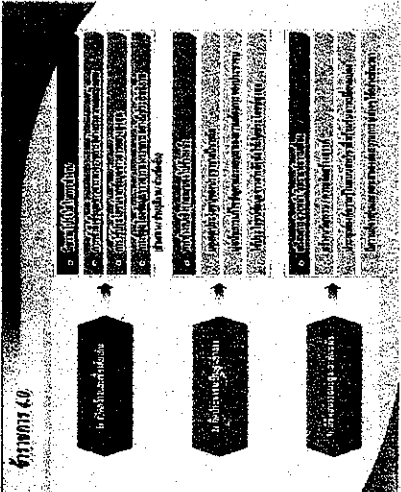
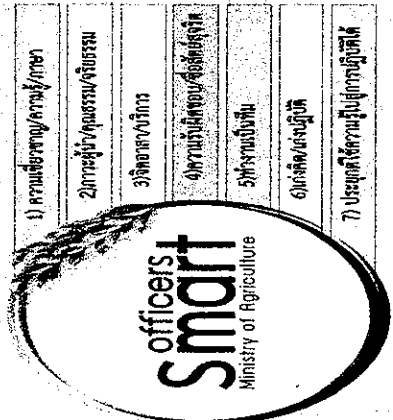
เช่น

- มีผลลัพธ์ (Outcome) เป็นไปตามวัตถุประสงค์โครงการ
- มีการจัดทำข้อมูลเชิงแผนที่ (Mapping)
- มีแผนงาน/โครงการที่ได้รับบริการสนับสนุนงบประมาณจากแหล่งอื่น เช่น งบ อปท. งบประมาณจังหวัด เป็นต้น

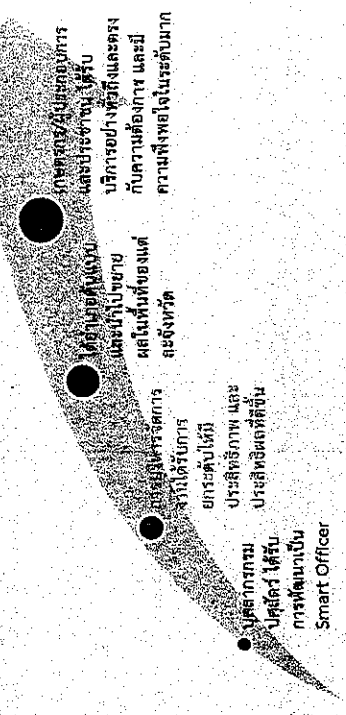
เป้าหมายที่ ๙ สถานประกอบการด้านปศุสัตว์ทุกแห่ง ผ่านการรับรองมาตรฐาน



เป้าหมายที่ ๑๐ บุคลากรของสำนักงานปศุสัตว์ภาคต้นแบบ ที่มีความรู้และทักษะที่เปี่ยม Smart officer / เป็นข้าราชกรรมาธิการ พร้อมรับการเปลี่ยนแปลง และการแข่งขันอย่างไร้ขีดจำกัด (๔.๐)



ผลที่คาดว่าจะได้รับ



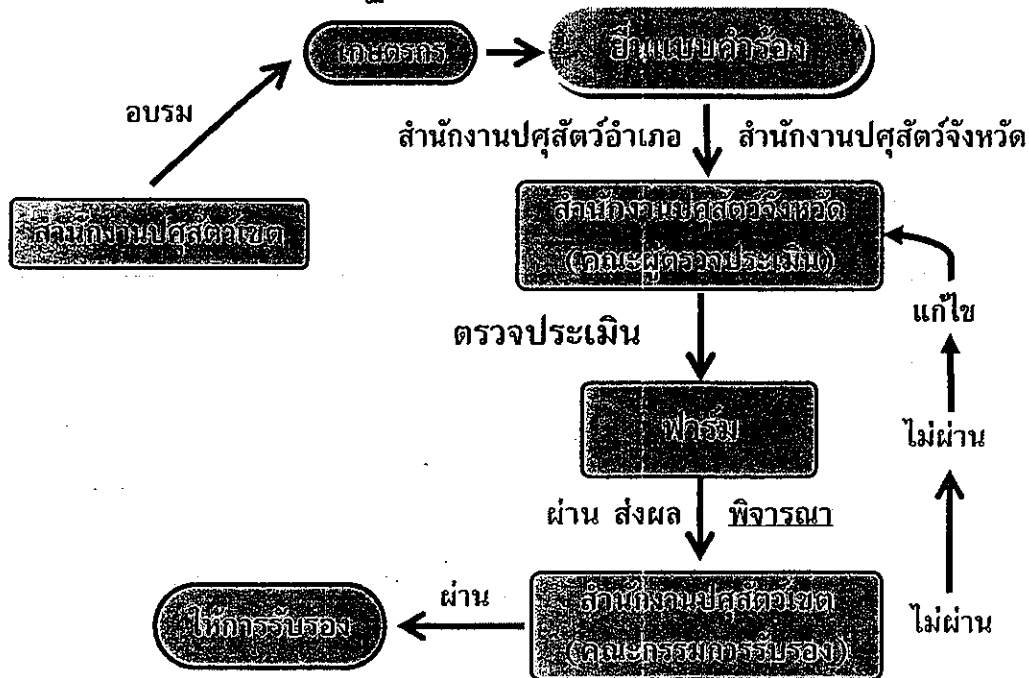
เป้าหมายด้านมาตรฐานสินค้าปศุสัตว์



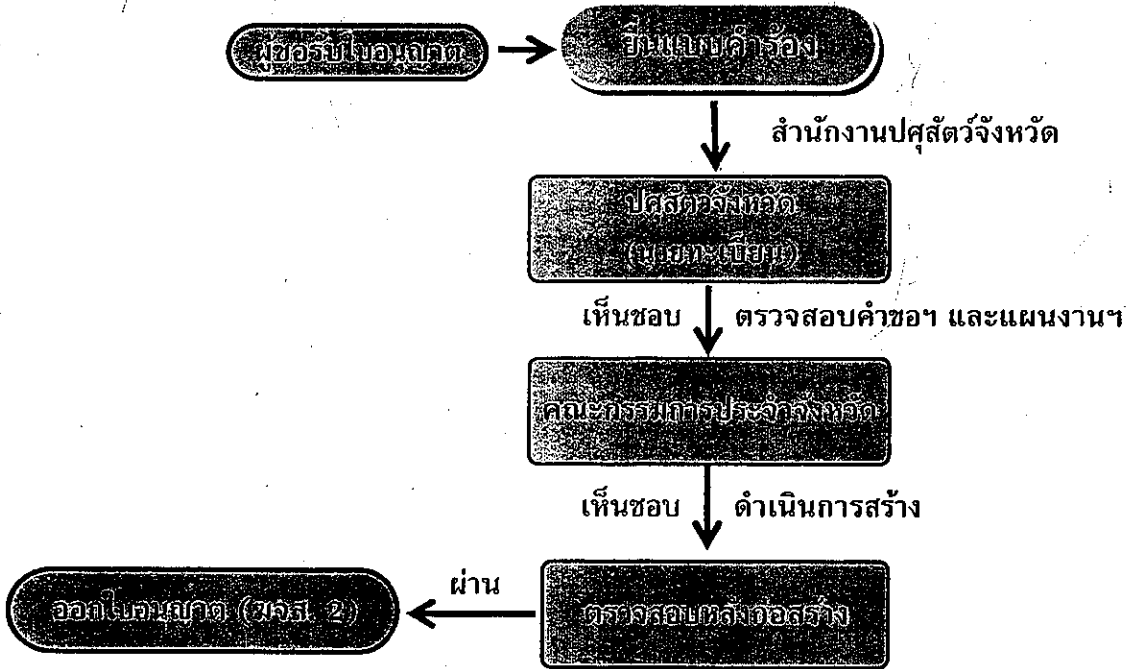
- สถานประกอบการด้านปศุสัตว์ทุกแห่ง ผ่านการรับรองมาตรฐาน และได้รับอนุญาตประกอบกิจการ

- ไม่ไวเวลาสั้น
- มีหน่วยงานที่เกี่ยวข้อง
- ครอบคลุม/ครอบคลุม (ครบถ้วน)

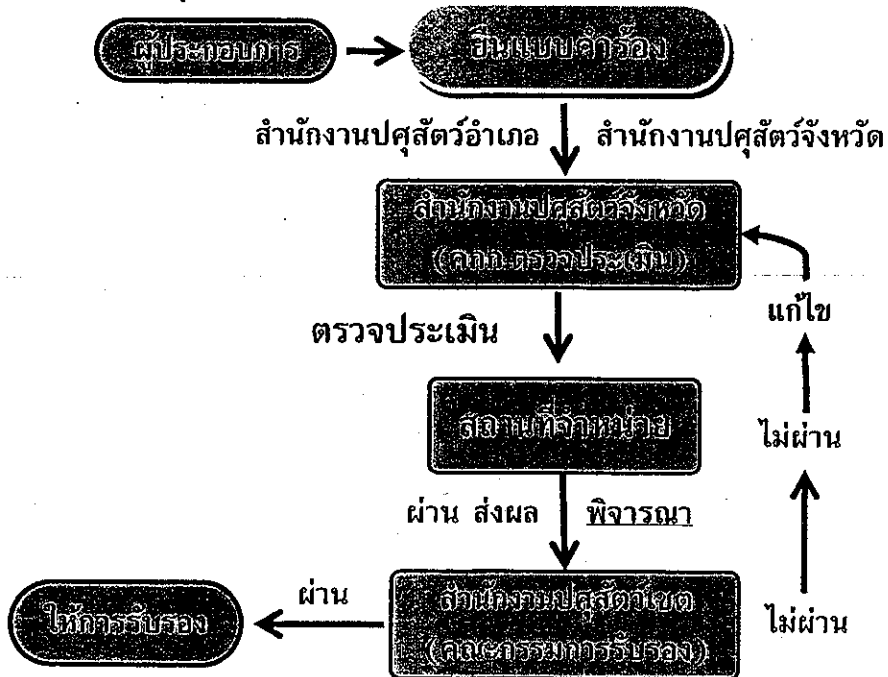
กระบวนการรับรองมาตรฐานฟาร์ม



กระบวนการขออนุญาตประกอบกิจการโรงฆ่าสัตว์



กระบวนการรับรองปศุสัตว์ OK



แนวทางการส่งเสริมสถานประกอบการปศุสัตว์เข้าสู่มาตรฐาน ในระดับนโยบาย



- มาตรการสำหรับส่งเสริมมาตรฐานฟาร์ม
 - มาตรการด้านกฎหมาย
 - มาตรการด้านเศรษฐกิจ
- มาตรการสำหรับส่งเสริมโรงฆ่าสัตว์
 - มาตรการด้านกฎหมาย
 - การบังคับใช้กฎหมาย
- มาตรการสำหรับส่งเสริมสถานที่จำหน่าย
 - มาตรการด้านกฎหมาย
 - บังคับใช้กฎหมาย
 - มาตรการด้านเศรษฐกิจ

แนวทางการส่งเสริมสถานประกอบการปศุสัตว์เข้าสู่มาตรฐาน ในระดับพื้นที่



- มาตรการสำหรับส่งเสริมมาตรฐานฟาร์ม
 - ให้ข้อมูล
 - อำนวยความสะดวก
- มาตรการสำหรับส่งเสริมโรงฆ่าสัตว์
 - ให้ข้อมูล
 - บังคับใช้กฎหมาย
- มาตรการสำหรับส่งเสริมสถานที่จำหน่าย
 - ให้ข้อมูล
 - บังคับใช้กฎหมาย

เป้าหมายที่ 6 : ผลักดันให้เกษตรกรเลี้ยงสัตว์แบบประณีต โดยสามารถบริหารจัดการด้านอาหารสัตว์

กิจกรรม : การถอดบทเรียน ผลการปฏิบัติงานที่ดีเลิศ (Best Practices)

1. อธิบายรายละเอียดการดำเนินงานขั้นตอน และผู้รับผิดชอบ

.....

.....

.....

.....

.....

.....

.....

.....

.....

.....

.....

.....

.....

.....

.....

.....

.....

.....

.....

.....

.....

.....

2. เทคนิควิธีการปฏิบัติที่ดีเลิศและปัจจัยที่ทำให้ประสบผลสำเร็จ

.....

.....

.....

.....

.....

.....